

Betænkning

om

aldersfordelingen i politikorpset

*Afgivet af det af justitsministeriet
den 17. januar 1964 nedsatte udvalg*



BETÆNKNING NR. 555
KØBENHAVN 1970

Statens trykningskontor
Ju 03,0-59-bet.
ISBN 87 503 0902 1

Indholdsfortegnelse

	Side
1. Indledning	7
2. Aldersfordelingen i politikorpset	11
2.1. Modeller af en politistyrke med normal aldersfordeling	11
2.2. Politistyrken 1948-1968.	22
2.3. Prognose for perioden indtil 1988 ved gældende aldersgrænser.	27
2.3.1. Politikorpsets størrelse og aldersfordelingen i politikorpset	27
2.3.2. Aldersfordelingen blandt politiets overordnede	34
2.4. Prognose ved nedsættelse af aldersgrænsen for de overordnede.	35
2.5. Sammenfatning	46
2.5.1. Politistyrken 1948 - 88.	46
2.5.2. Oversigt over styrkens udvikling ved forskellige aldersgrænser.	47
2.5.3. Sammenligning mellem modellerne og prognosen for perioden indtil 1988 ved gældende aldersgrænser.	48
2.5.4. Personale over 60 år ved forskellige aldersgrænser.	53
3. Andre faktiske forhold af betydning for vurderingen af aldersfordelingen i det danske politikorps.	55
3.1. Hvor mange arbejdstimer svarer styrketallene til ?.	55
3.2. Uddannelsen	55
3.3. Polititjenestemændenes arbejdsopgaver.	55
3.4. Omfanget af politiets arbejde.	56
3.5. Befolkningstallets udvikling	56
4. Ulemper ved den nuværende og fremtidige aldersfordeling i politikorpset	57
5. Foranstaltninger til modvirken af ulemperne ved aldersfordelingen.	61
6. Konklusion.	63

Bilagsfortegnelse

	Side
1. Rigspolitichefens skrivelse af 27. oktober 1964 om pensionsalderberegningen for de 60-63 årige i 11. lønningsklasse	65
2. Beregning af virkningen af nedsættelse af den ugentlige arbejdstid med 1 time	67
3. Uddannelsen af polititjenestemænd. (Redegørelse til brug for tjenestemandskommissionen).	69
4. Beskrivelse af polititjenestemændenes funktioner. (Redegørelse til brug for tjenestemandskommissionen).	72
5. Rigspolitichefens skrivelse af 19. august 1966 om den lønmæssige placering af en del af personalet i 11. lønningsklasse	83
6. Rigspolitichefens skrivelse af 20. januar 1967 om den uforfremmede del af det i 1940-45 ansatte personale.	85
7. Oversigt over aspiranternes alder ved ansættelsen i politiet i årene 1938-68.	87
8. Skrivelse af 31. oktober 1968 til aktuar H.P. Rasmussen.	89
9. Skrivelse af 7. november 1968 fra aktuar H.P. Rasmussen til udvalget	91
10. Skrivelse af 6. januar 1969 til aktuar H.P. Rasmussen.	97
11. Skrivelse af 7. februar 1969 fra aktuar H.P. Rasmussen til udvalget	99
12. Notat om aldersgrænserne i Sverige, Finland, Norge, Holland, Vesttyskland, England og Island.	105

1. Indledning

1.1 Udvalgets nedsættelse

I skrivelse af 30. november 1963 udtalte justitsministeriet:

"I februar 1953 afgav et af justitsministeriet i 1951 nedsat udvalg en betænkning, hvori der stillede en række forslag med det formål at modvirke de tjenstlige og personalemæssige ulemper, som stod i forbindelse med den ugunstige aldersfordeling indenfor ordenspolitistyrken.

Disse forslag har dels dannet grundlag for den ved normerings- og klassificeringsloven af 7. juni 1958 gennemførte regulering af politikorpsets lønnings- og pensionsmæssige stilling, herunder navnlig bestemmelserne om aldersgrænser i lovens § 109, dels været retningsgivende for den administrative praksis, som er blevet fulgt ved løsning af tjenstlige og personalemæssige problemer af den nævnte art i det tidsrum, der er forløbet, siden betænkningen blev afgivet.

Den ugunstige aldersfordeling medfører imidlertid fremdeles for politikorpset som helhed væsentlige tjenstlige og personalemæssige ulemper, og det kan forudses, at disse uheldige virkninger i de kommende år vil gøre sig gældende i stærkt stigende omfang, såfremt der ikke snarest træffes egnede modforholdsregler.

Justitsministeriet har derfor efter forhandling med finansministeriet besluttet påny at nedsætte et udvalg med den opgave på grundlag af de erfaringer, som er indvundet siden betænkningen af februar 1953, og under hensyntagen til den udvikling, som må forudses i de kommende år, at stille sådanne yderligere forslag, som udvalget finder egnede til at modvirke de nævnte ulemper, herunder at afgive en udtalelse om, hvorledes tilgangen til politikorpset bør tilrettelægges for at hindre, at en lignende uheldig aldersfordeling opstår i fremtiden."

Udvalget blev nedsat ved justitsministeriets skrivelse af 17. januar 1964.

Til medlemmer af udvalget beskikkedes:

kontorchef i finansministeriet, nu afdelingschef i ministeriet for statens lønnings- og pensionsvæsen Bodil Andersen,
overpolitibetjent, nu politiassistent Carl Andersen, næstformand i Dansk Politiforbund,
kontorchef i justitsministeriet, nu kst. politidirektør Peter Christensen,
politiassistent A. Dalsgaard, formand for Dansk Politiforbund,
kontorchef i finansministeriet Marie Frank,
rigspolitichef E. Heide-Jørgensen (formand),
kriminalassistent W. Holmberg, formand for Dansk Kriminalpolitiforening,
kriminaloverbetjent Müller Rasmussen, sekretær i Dansk Kriminalpolitiforening,
politimester N. Schaumburg, næstformand, nu formand for Foreningen af politimestre i Danmark,
politiinspektør hos rigspolitichefen N. Søgaard og
politiinspektør i Københavns politi M. Wolf.

Kontorchef i justitsministeriet Jørgen Nielsen er senere indtrådt i udvalget.

Efter kontorchef Marie Franks afgang er kontorchef i finansministeriet, nu ministeriet for statens lønnings- og pensionsvæsen S. Chidekel indtrådt. Efter kriminalassistent, nu kriminalkommissær Holmbergs fratreden som formand for Dansk Kriminalpolitiforening indtrådte den nuværende formand kriminalassistent Øjvind Larsen. I stedet for kriminaloverbetjent Müller Rasmussen er kriminalassistent Anker Jørgensen indtrådt.

Udvalgets sekretærforetninger er varetaget af fuldmægtig i justitsministeriet nu dommer i Vestre Landsret O. Hvidberg og politiassessor W. Lindenchrone, rigspolitichefen; sidstnævnte var fra januar 1968 enesekretær indtil sin død i marts samme år. Som ny sekretær for udvalget udpegedes derefter politifuldmægtig Arne Baun, rigspolitichefen.

Aktuar H.P. Rasmussen har bistået udvalget ved udarbejdelse af prognoserne om aldersfordelingen.

1.2. Udvalgets hidtidige arbejde

Udvalget har formentlig i højere grad end andre udvalg været i et kapløb med tiden. De problemer, som udvalget har skullet foreslå løsninger på — aldersproblemerne i politiet — bliver vanskeligere, efterhånden som tiden går. Udvalget har derfor fundet det hensigtsmæssigt i muligt omfang at søge enkeltproblemer løst efterhånden.

I overensstemmelse med forslag fra udvalget blev der i slutningen af 1965 givet tilladelse til, at der ved politiet antages aspiranter til stillinger som politibetjent, uanset om det ved NKL fastsatte antal stillinger derved overskrides, under forudsætning af, at der ved aspiranttidens udløb vil være en ledig stilling i normativet.

Et forslag fra udvalget om oprettelse af en politireserve er blevet gennemført i 1965.

I marts 1968 afgav udvalget en delbetænkning vedrørende tilrettelæggelse af rekrutteringen af aspiranter til politiet.

Tjenestemandskommissionen blev nedsat i november 1965. Den afgav 1. og 2. del af sin betænkning den 12. december 1968 og 3. del den 3. april 1969. På grundlag af disse betænkninger er lov om tjenestemænd i staten, folkeskolen og folkekirken, lov om tjenestemandspension og lov om tjenestemandslønninger m.m. og klassificering af tjenestemandstillinger i staten, folkekirken og folkeskolen blevet udarbejdet. Disse love blev vedtaget af folketinget den 11. juni 1969 og trådte i kraft den 1. juli 1969.

Medens tjenestemandskommissionen har arbejdet, har udvalgsarbejdet bestået i at skabe grundlag for, at tjenestemandskommissionen ved sine undersøgelser og overvejelser fik baggrund for at tage de særlige personaleproblemer, politiet lider under, i betragtning.

Gennem tjenestemandreformen og ved gennemførelsen af de foran nævnte forslag fra udvalget har en væsentlig del af de problemer, udvalget har set, fundet deres løsning.

1.3. Redegørelsens indhold

Det ved justitsministeriets skrivelse af 15. august 1951 nedsatte udvalg fik til opgave "at stille forslag til foranstaltninger, som kan modvirke de med den nuværende ugunstige aldersfordeling inden for ordenspolitistyrken forbundne tjenstlige og personalemæssige ulemper".

Politistyrkens aldersfordeling i 1952-53 var som vist i skemaet under 2.2. Når den i justitsministeriets skrivelse betegnedes som ugunstig, mentes dermed, at udviklingen kunne forudses at føre til, at en uforholdsmæssig stor del af styrken engang i 70'erne ville have en høj alder. Det ugunstige lå altså i fremtidsperspektivet. I begyndelsen af

50'erne var aldersfordelingen både set ud fra personalemæssige og tjenstlige synspunkter gunstig, idet den overvejende del af styrken var unge, fysisk veludrustede og ikke uerfarne.

I indledningen til udvalgets betænkning hedder det: "Da udvalgets kommissorium ikke indeholder en nærmere beskrivelse af den nuværende aldersfordeling inden for ordenspolitiet og af de ulemper, denne giver anledning til, har udvalget anset det som en del af sin opgave at give en udførligere fremstilling af disse forhold".

Nærværende udvalgs kommissorium er udstrakt til at omfatte hele politistyrkens aldersfordeling. Også her gælder det, at en analyse af og en stillingtagen til de i kommissoriet nævnte problemer må starte med en analyse af aldersfordelingen under forskellige forudsætninger. Det må herunder klarlægges, hvad der menes med gunstig aldersfordeling.

Aldersfordelingen analyseres i afsnit 2, som er inddelt i følgende underafsnit.

1. Model-aldersfordeling
2. Aldersfordelingen i politiet pr. 1/1 1948, 53, 58, 63 og 68.
3. Prognose om aldersfordelingen i politiet pr. 1/1 1973, 78, 83 og 88 ved gældende aldersgrænser og en årlig nettotilgang på 300.
4. Prognose over aldersfordelingen i politiet pr. 1/1 1973, 78, 83 og 88 ved ændrede aldersgrænser, men med samme tilgang som under 3.
5. Sammenfatning af afsnit 1 - 4 og sammenligning af resultaterne.

I redegørelsens afsnit 3 omtales i tilslutning til fremstillingen i rekrutteringsbetænkningen en række forhold, der influerer på vurderingen af, hvilke ulemper der følger af aldersfordelingen.

I afsnit 4 omtales de ulemper, udvalget mener er en følge af den nuværende og den fremtidige aldersfordeling i politiet.

Afsnit 5 indeholder udvalgets forslag til foranstaltninger til imødegåelse af ulemperne, herunder i summarisk form en omtale af de tidligere fremsatte forslag og af, hvilke virkninger den i sommeren 1969 gennemførte tjenestemandsreform har på de af udvalget behandlede problemer.

Afsnit 6 er udvalgets konklusion.

København i december 1969.

Bodil Andersen	Carl Andersen	S. Chidekel
P. Christensen	A. Dalsgaard	Heide-Jørgensen (formand)
Anker Jørgensen	Øjvind Larsen	Jørgen Nielsen
N. Schaumburg	N. Søgaard	M. Wolf
		/Arne Baun sekretær

2. Aldersfordelingen i politikorpset

2.1. Modelaldersfordeling

Udvalgets opgave, jfr. kommissoriet, er i høj grad bunden: En given politistyrke med en ujævn aldersfordeling skal gøres jævnt aldersfordelt samtidig med, at en vis udvidelse af styrken skal finde sted. De midler, der kan bringes i anvendelse, er en regulering af *tilgangen* af unge i alderen fra 21 til 27 år og måske en nedsættelse af *aldersgrænsen* med henblik på en fremskyndelse af afgang. Endelig kan en vis regulering finde sted via *avancementspolitikken*. Derimod kan der ikke ske en skærpelse af praksis i sager om afskedigelse på grund af svagelighed, hvad enten denne skyldes fysisk sygdom eller åndelig svækkelse. Langt mindre kan der i praksis være tale om at afskedige personale i de store årgange og ansætte personale i de små (i alderen fra ca. 33 til 46).

Interessen koncentrerer sig derfor om rekruttering, aldersgrænser og til dels advancement.

Selv om det ikke er udtalt i kommissoriet, er det klart, at den gunstige, den ønskelige aldersfordeling, der tales om, er jævn aldersfordeling. Der knytter sig iøjnefaldende fordele til en jævn aldersfordeling, måske for politiets vedkommende i højere grad end for andre erhvervsgrupper i samfundet (jfr. den nærmere drøftelse af dette forhold nedenfor under 4). Det er derfor naturligt, at det første led i undersøgelsen af aldersfordelingen er en redegørelse for, hvordan en (konstrueret) normalt aldersfordelt politistyrke ser ud, en beskrivelse af en modelpolitistyrke med jævn tilgang over en årrække. I en model er styrketallet konstant, idet tilgang og afgang er af samme størrelse. Styrketalene i de forskellige modeller er vilkårligt valgt indenfor de styrketal, der ifølge prognoserne (2.3. og 2.4.) skønnes at blive aktuelle for det danske politikorps i de kommende 10 - 15 år.

Nedenfor er opstillet en række modeller over aldersfordelingen under forskellige forudsætninger.

Forudsætningerne angår:

A. STYRKEN, HERUNDER DENS FORDELING PÅ PERSONALE MED HØJERE OG LAVERE ALDERSGRÆNSE

I model 1 er det forudsat, at styrken er på ialt ca. 7400 mand, heraf ca. 1645 med aldersgrænse 70 år og resten med aldersgrænse 63.

I model 2 er det forudsat, at styrken er på ca. 8000 mand, heraf ca. 1800 med aldersgrænse 70 og resten med aldersgrænse 63.

I model 3, 4 og 5 er forudsat en styrke på henholdsvis ca. 8400, 8800 og 10250, hvoraf henholdsvis ca. 1900, 2000 og 2015 forudsættes at være undergivet en 70 års aldersgrænse.

B. AVANCEMENT

Det forudsættes, at oprykning til lønramme 17 og dermed til en stilling med højere aldersgrænse sker i alderen 40 år.

C. TILGANG

Der forudsættes en konstant årlig tilgang af personale i alderen 23 år, jfr. herved bemærkningerne p. 28 under C.

D. AFGANG

1. Frivillig

Der bygges her på statistiske oplysninger om den frivillige afgang (overgang til andet erhverv m.v.) fra politistyrken i årene 1958 - 67.

2. Svagelighedspensionering eller død

Der bygges på de danske pensionsforsikringsselskabers statistiske elementer af 1966.

3. Alderspensionering

Der bygges på de gældende pligtige aldersgrænser: 70 år for overordnede*) og 63 år for underordnede.

Af model 1 - 5 fremgår *aldersfordelingen* under de foran nævnte forudsætninger.

Desuden fremgår det, *hvor mange der årlig skal rekrutteres* i alderen 23 år, for at modellens styrke kan opretholdes som en konstant størrelse.

*) Udtrykket "overordnede" bruges i det følgende om personale i lønramme 17, 21, 25, 31 og 33.

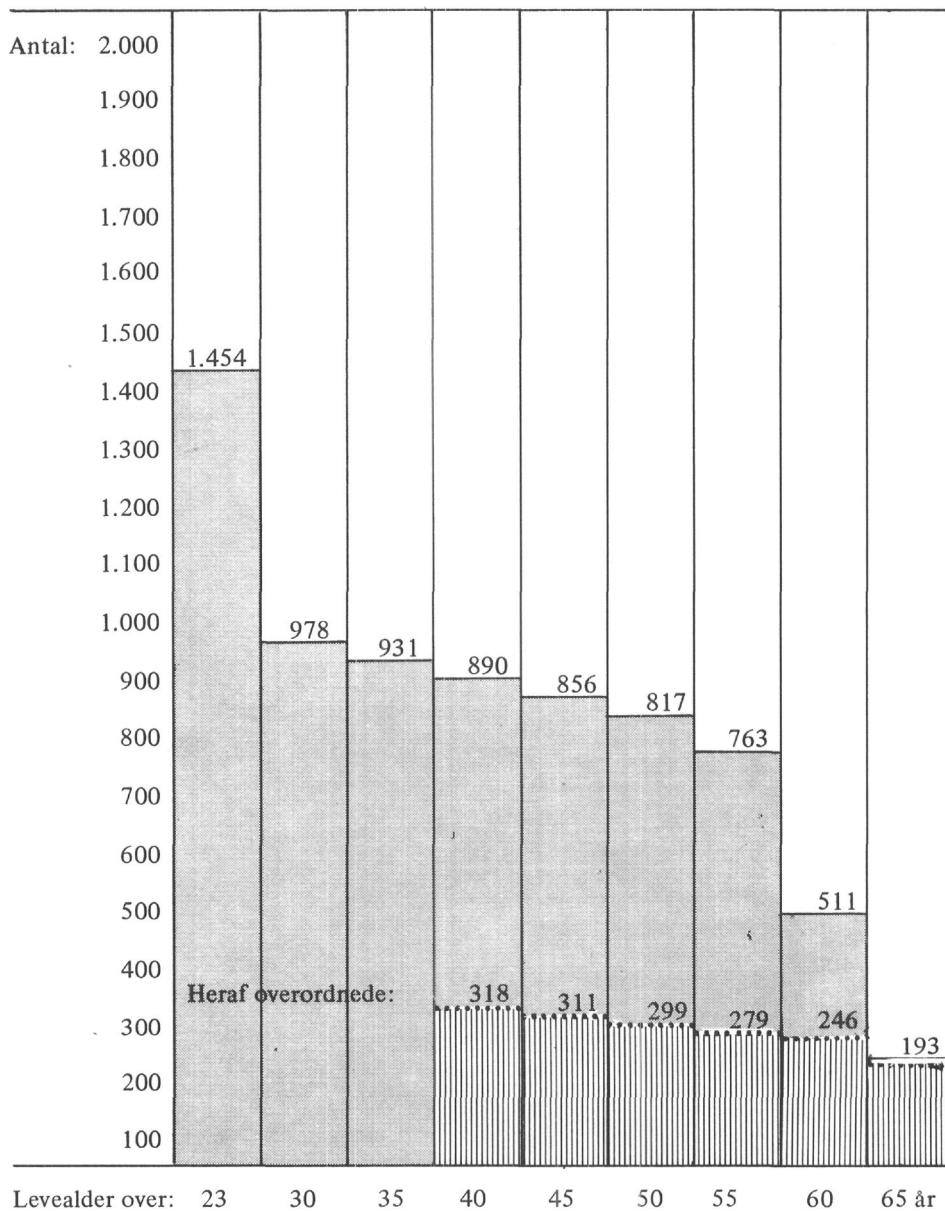
STYRKE

Model 1.

med aldersgrænse 63 år : 5.747 mand.

med aldersgrænse 70 år : 1.646 mand.

I alt 7.393 mand.



Levealder over: 23 30 35 40 45 50 55 60 65 år

Tilgang:..... (gennemsnitsalder 23 år)..... 215

Afgang:..... Alder 115 Andre grunde 100 i alt..... 215

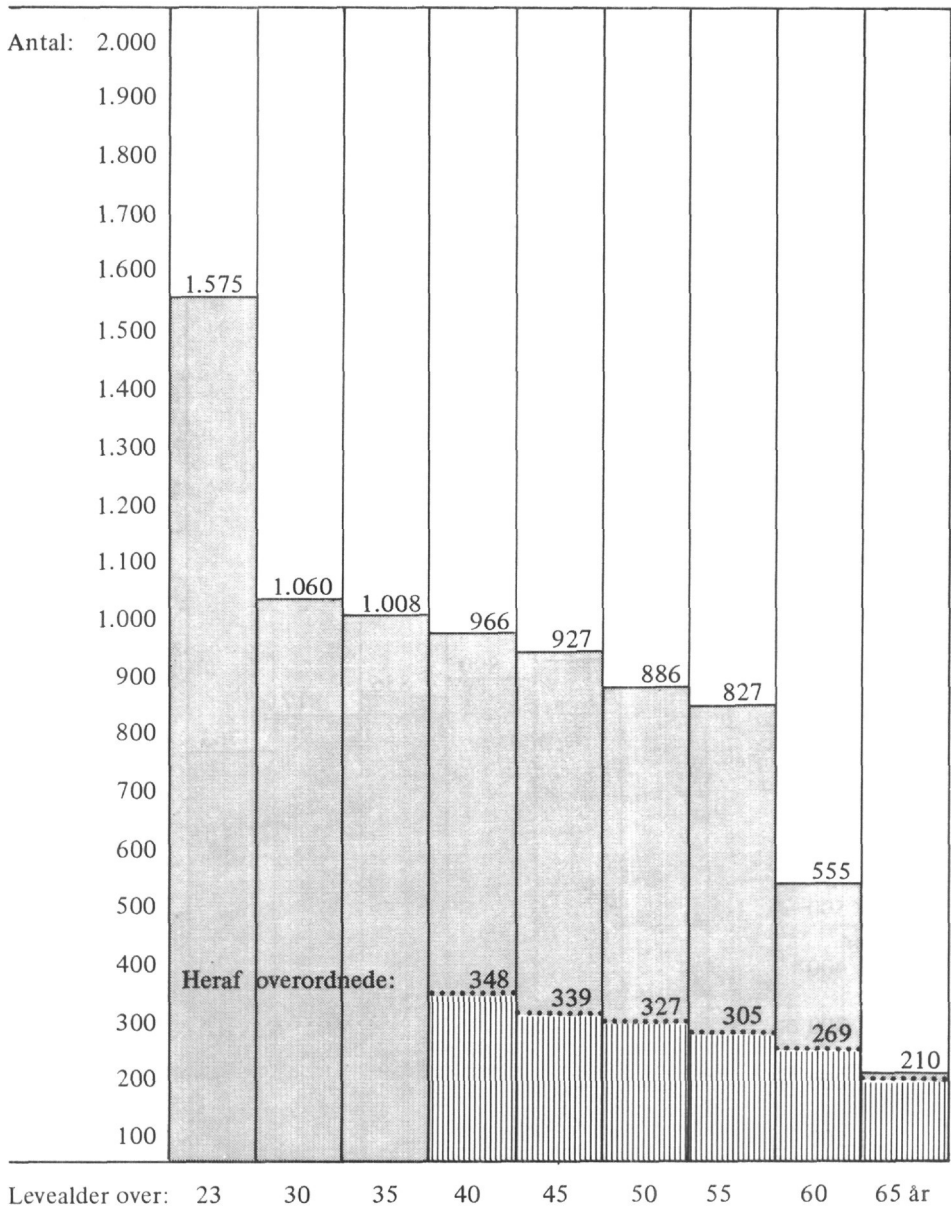
STYRKE

Model 2.

med aldersgrænse 63 år : 6.216 mand.

med aldersgrænse 70 år : 1.798 mand.

I alt 8.014 mand.



Tilgang: (gennemsnitsalder 23 år) 233

Afgang: Alder 125 Andre grunde 108 i alt 233

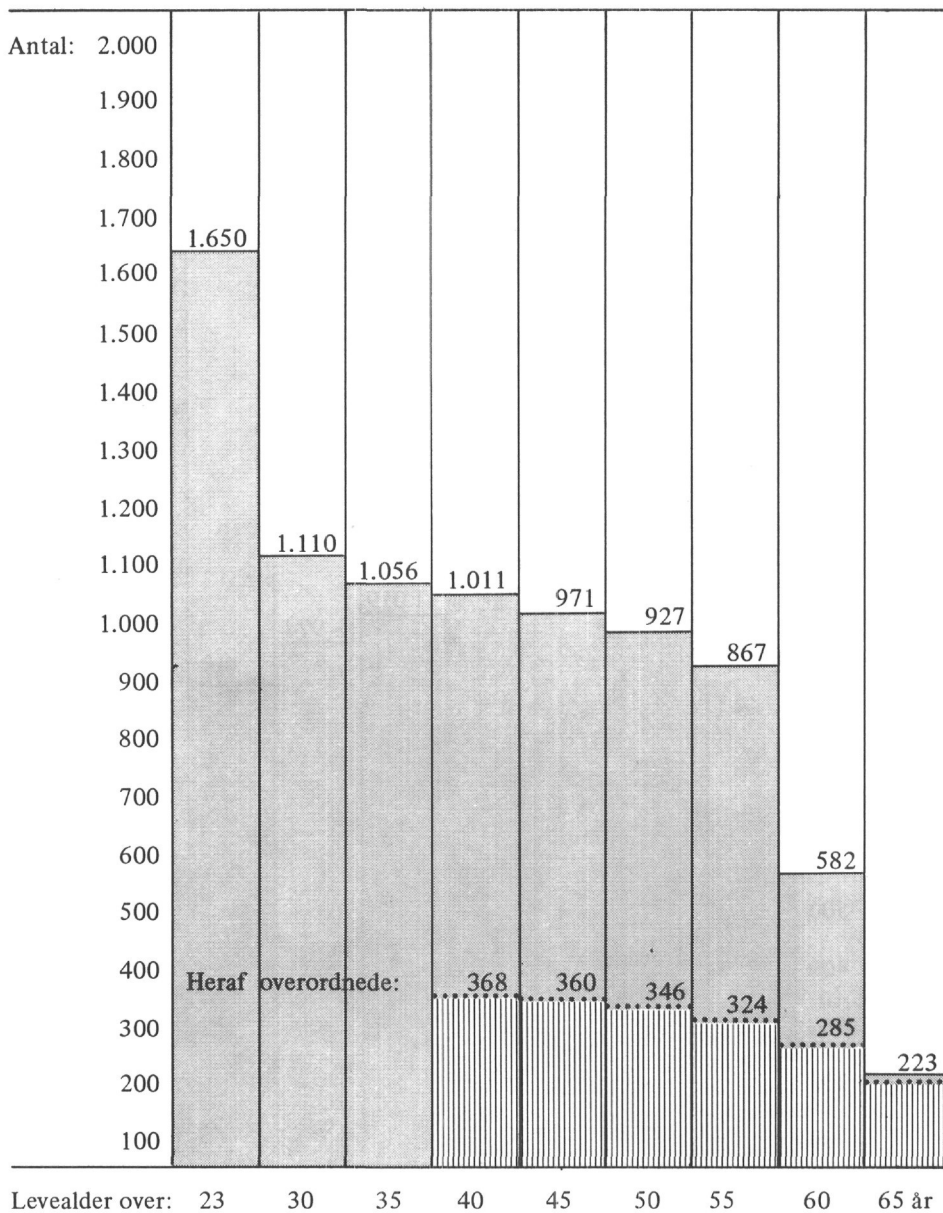
STYRKE

Model 3.

med aldersgrænse 63 år : 6.491 mand.

med aldersgrænse 70 år : 1.906 mand.

I alt 8.397 mand.



Tilgang: (gennemsnitsalder 23 år) 244

Afgang: Alder 130 Andre grunde 114 i alt 244

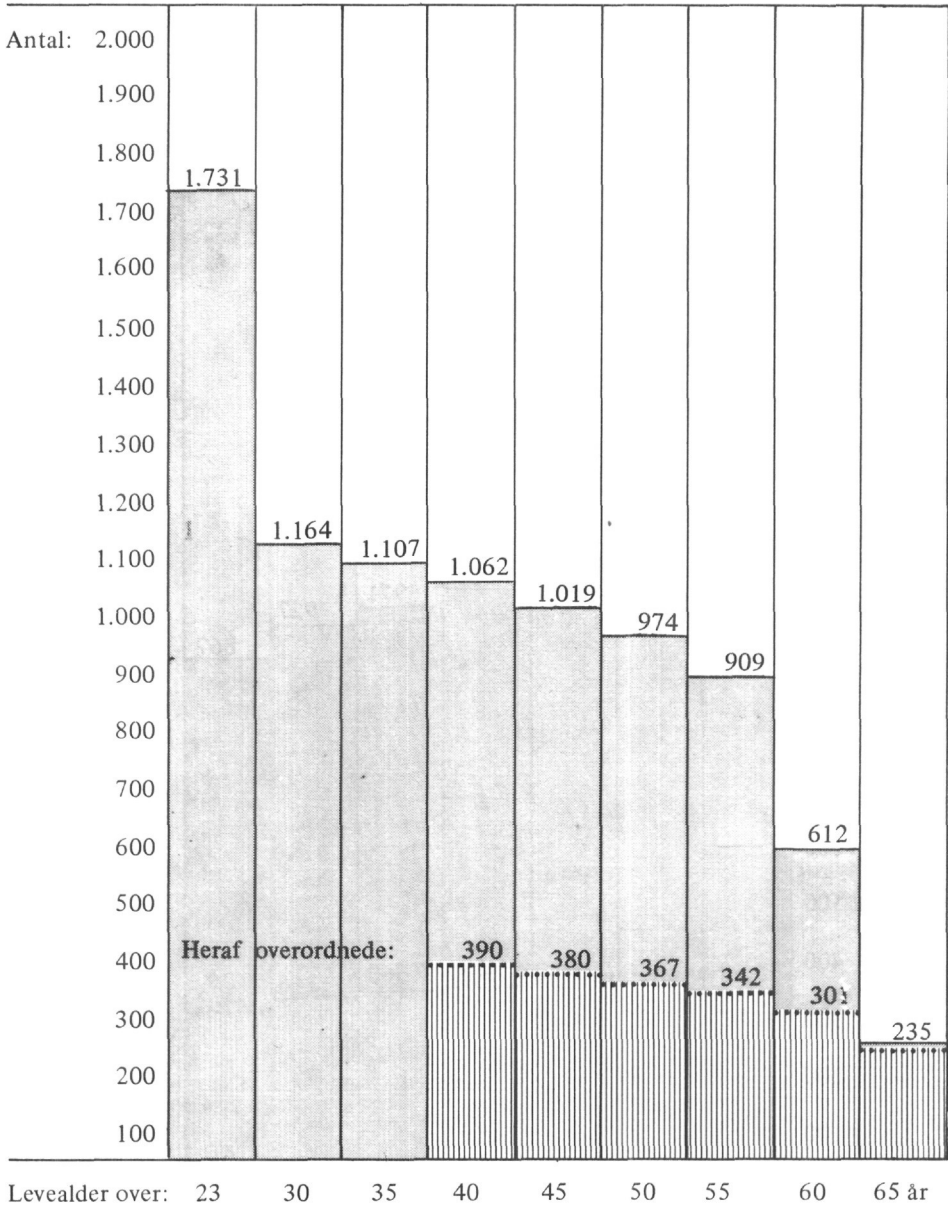
STYRKE

Model 4.

med aldersgrænse 63 år : 6.798 mand.

med aldersgrænse 70 år : 2.015 mand.

I alt 8.813 mand.



Tilgang: (gennemsnitsalder 23 år) 256

Afgang: Alder 138 Andre grunde 118 i alt 256

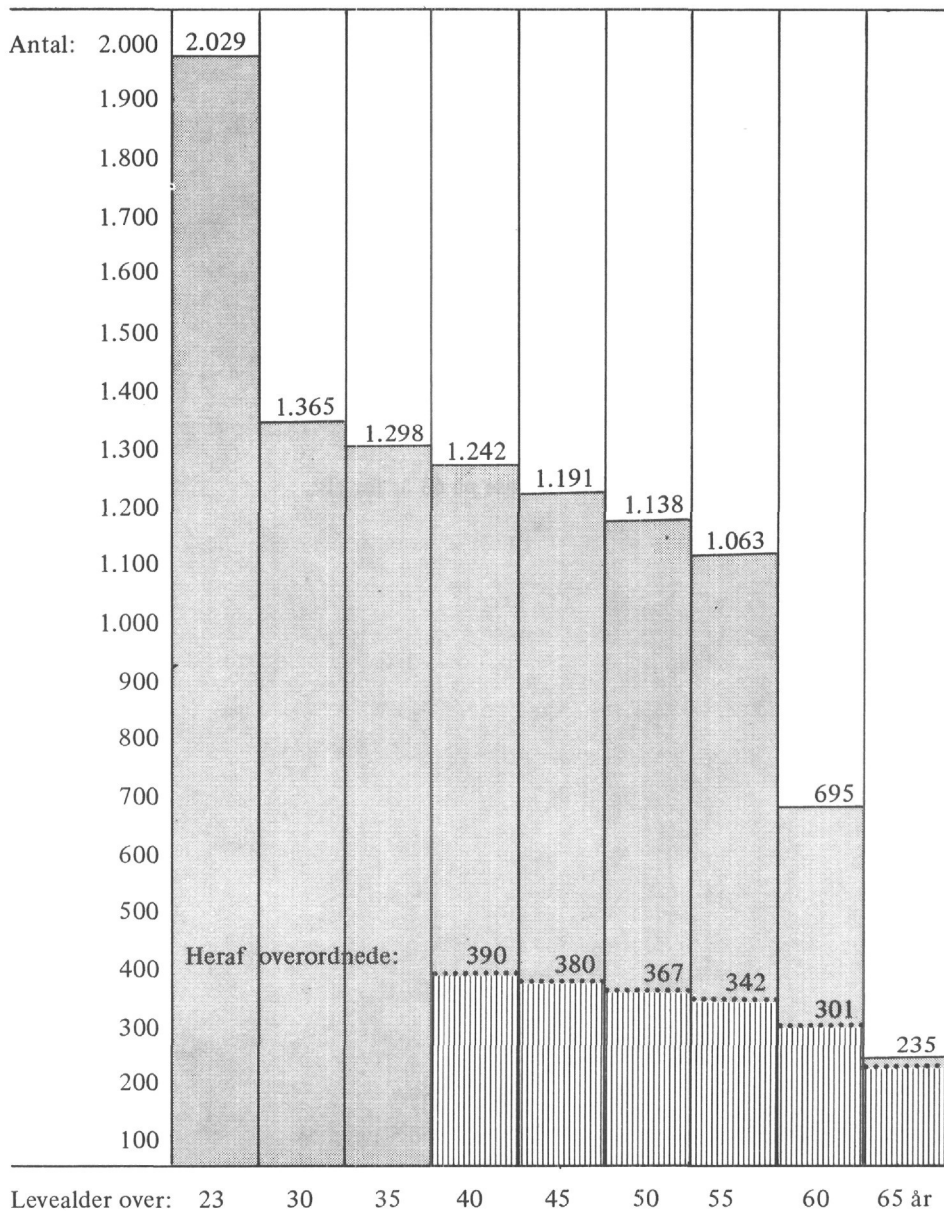
STYRKE

Model 5.

med aldersgrænse 63 år : 8.241 mand.

med aldersgrænse 70 år : 2.015 mand.

I alt 10.256 mand.



Tilgang: (gennemsnitsalder 23 år) 300

Afgang: Alder 164 Andre grunde 136 i alt 300

I de følgende modeller 6 - 8 forudsættes aldersgrænsen for alle at være 63 år. Forudsætningerne, modellerne bygger på, er herefter:

A. STYRKENS STØRRELSE

Model 6: ca. 7.800

Model 7: ca. 8.200

Model 8: ca. 8.600.

B. AVANCEMENT

Da aldersgrænsen er fælles, er der ikke grund til at fastlægge forudsætninger om avancement.

C. TILGANG

Som ved model 1 - 5.

D. AFGANG

1. *Frivillig*

Som model 1 - 5.

2. *Svagelighedspensionering eller død*

Som model 1 - 5.

3. *Alderspensionering*

Der bygges på en pligtig aldersgrænse på 63 år for alle.

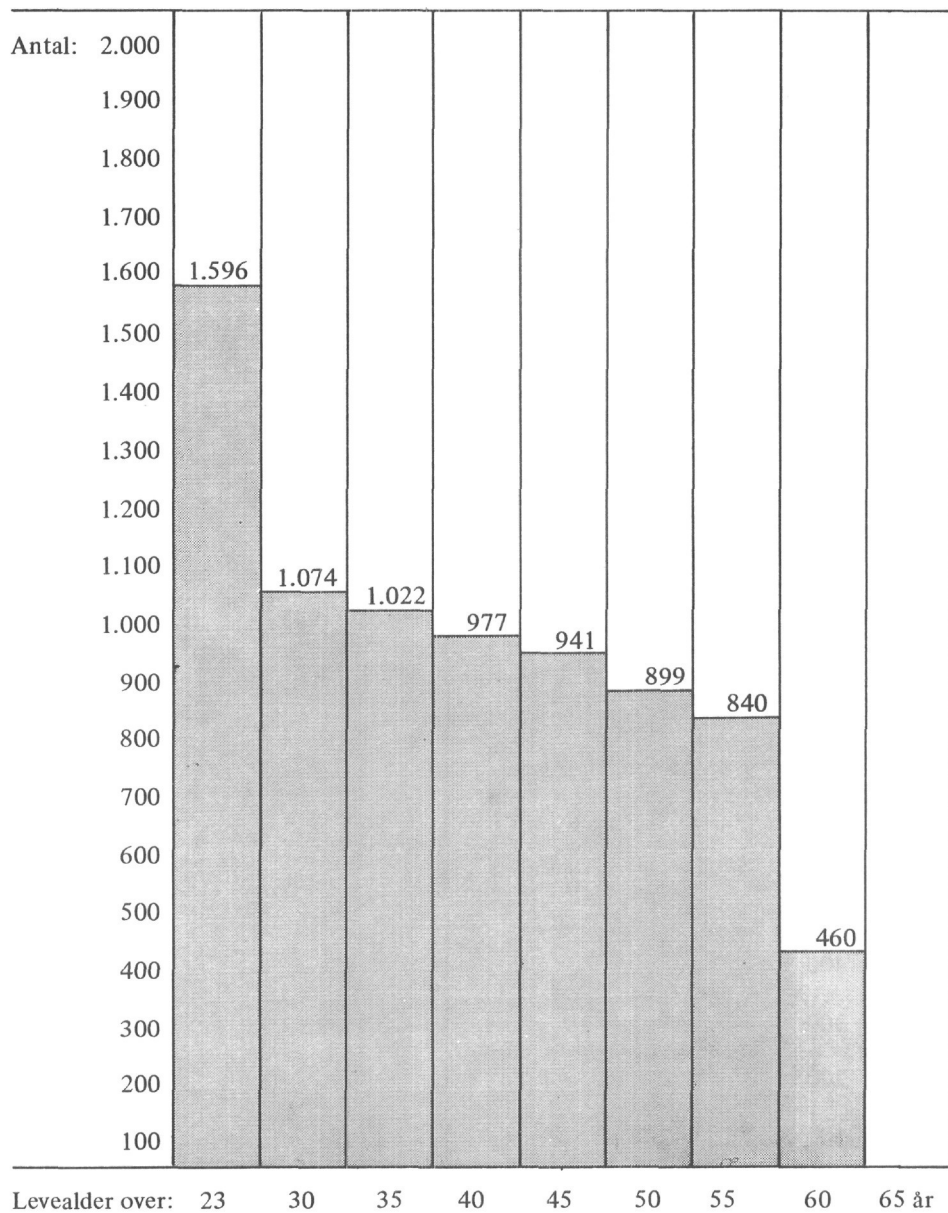
STYRKE

Model 6.

med aldersgrænse 63 år : 7.809 mand.

med aldersgrænse 70 år : 0 mand.

I alt 7.809 mand.



Levealder over: 23 30 35 40 45 50 55 60 65 år

Tilgang: (gennemsnitsalder 23 år) 236

Afgang: Alder 146 Andre grunde 90 i alt 236

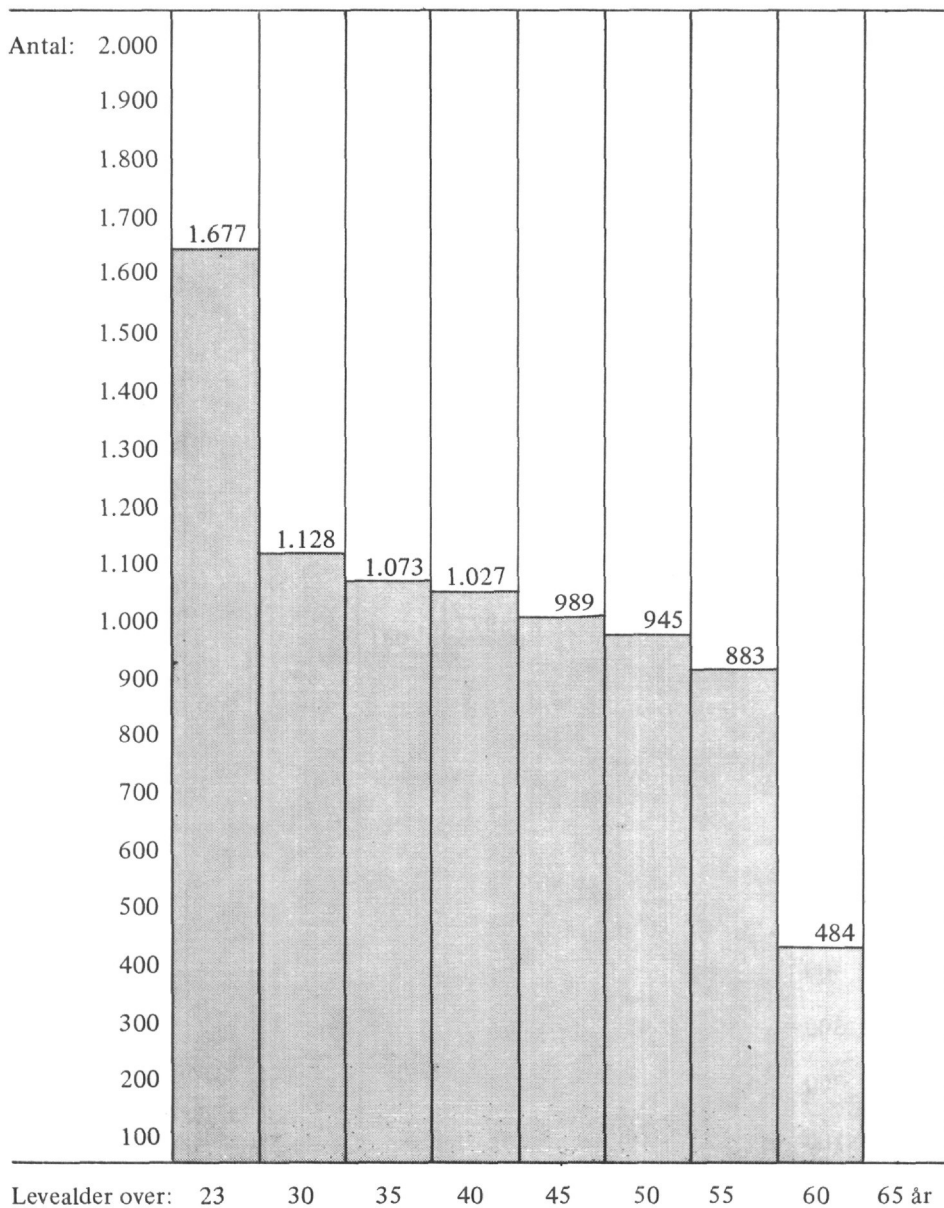
STYRKE

Model 7.

med aldersgrænse 63 år : 8.206 mand.

med aldersgrænse 70 år : 0 mand.

I alt 8.206 mand.



Tilgang: (gennemsnitsalder 23 år) 248

Afgang: Alder 154 Andre grunde 94 i alt 248

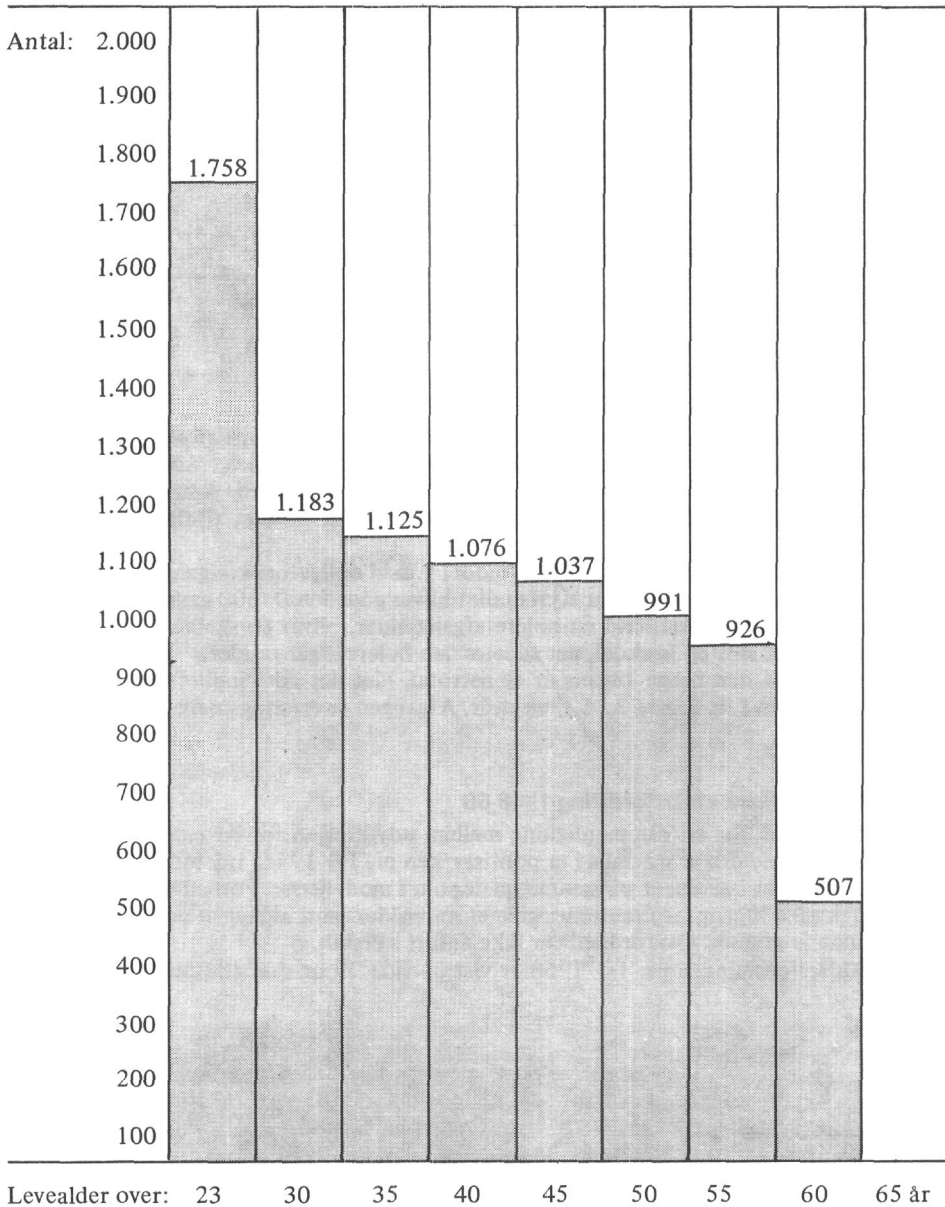
STYRKE

Model 8.

med aldersgrænse 63 år : 8.603 mand.

med aldersgrænse 70 år : 0 mand.

I alt 8.603 mand.



Tilgang: (gennemsnitsalder 23 år) 260

Afgang: Alder 161 Andre grunde 99 i alt 260

Sammenfatning af modellerne 1 - 8

Nedenstående oversigt viser modellernes styrketal, årlige tilgang og årlige afgang samt forholdet mellem styrken og tilgangen.

Mo- del	Oblig. af- gangs- alder	Styrketal			For- frem- mel- ser	År- lig til- gang	Afgang		Styrke i for- hold til tilgang
		til- nærm.	eks- akt	heraf over- ordn.			Døde, inval., fratr.	Alders- pensio- nister	
1	63/70	7400	7393	1646	64	215	100	115	34.39
2	—	8000	8014	1798	70	233	108	125	34.39
3	—	8400	8397	1906	74	244	114	130	34.41
4	—	8800	8813	2015	79	256	118	138	34.43
5	—	10250	10250	2015	79	300	136	164	34.19
6	63	7800	7809			236	90	146	33.09
7	—	8200	8206			248	94	154	—
8	—	8600	8603			260	99	161	—

Ved givne forudsætninger om *tilgangsalderen* og de pligtige *afgangsaldre* belyser oversigten det nøje forhold, der er mellem *styrketallet* og den *årlige konstante tilgang*, jfr. sidste kolonne. Dette forholdstal forøges med *afgangsalderen*. Antallet af invalidepensionister forøges ligeledes med *afgangsalderen*, medens antallet af alderspensionister formindskes.

Ønskes der f.eks. konstrueret en model 9 med obligatorisk *afgangsalder* 63 år og en årlig tilgang på 300, ses det, at styrketallet bliver godt 9900 (300 ganget med 33.09). Hvis en del af styrken skal have en højere *afgangsalder*, bliver styrketallet lidt større — afhængigt af hvor stor en brøkdelt, der tildeles den højere *afgangsalder*.

Tallet for den årlige tilgang er et nettotal, idet det ikke indbefatter aspiranter, der fragår styrken i de første 3 - 5 tjenesteår. Afgangen er erfaringsmæssigt særligt stor i denne periode.

2.2. Politistyrkens aldersfordeling 1948-68

Som basis for en sammenligning mellem udviklingen for en modelaldersgruppe og den faktiske historiske udvikling er politistyrken pr. 1/1 1948, 1/1 1953, 1/1 1958 og 1/1 1963 opstillet i skemaer på samme måde som i modellerne. Forneden på skemaerne kan den faktiske tilgang, aspiranternes gennemsnitsalder samt afgang i det umiddelbart forudgående år aflæses. Overordnede er ikke anført særskilt.

Aldersfordelingen pr. 1/1 1968 er vist på side 29 og side 48 (den stiplede linie).

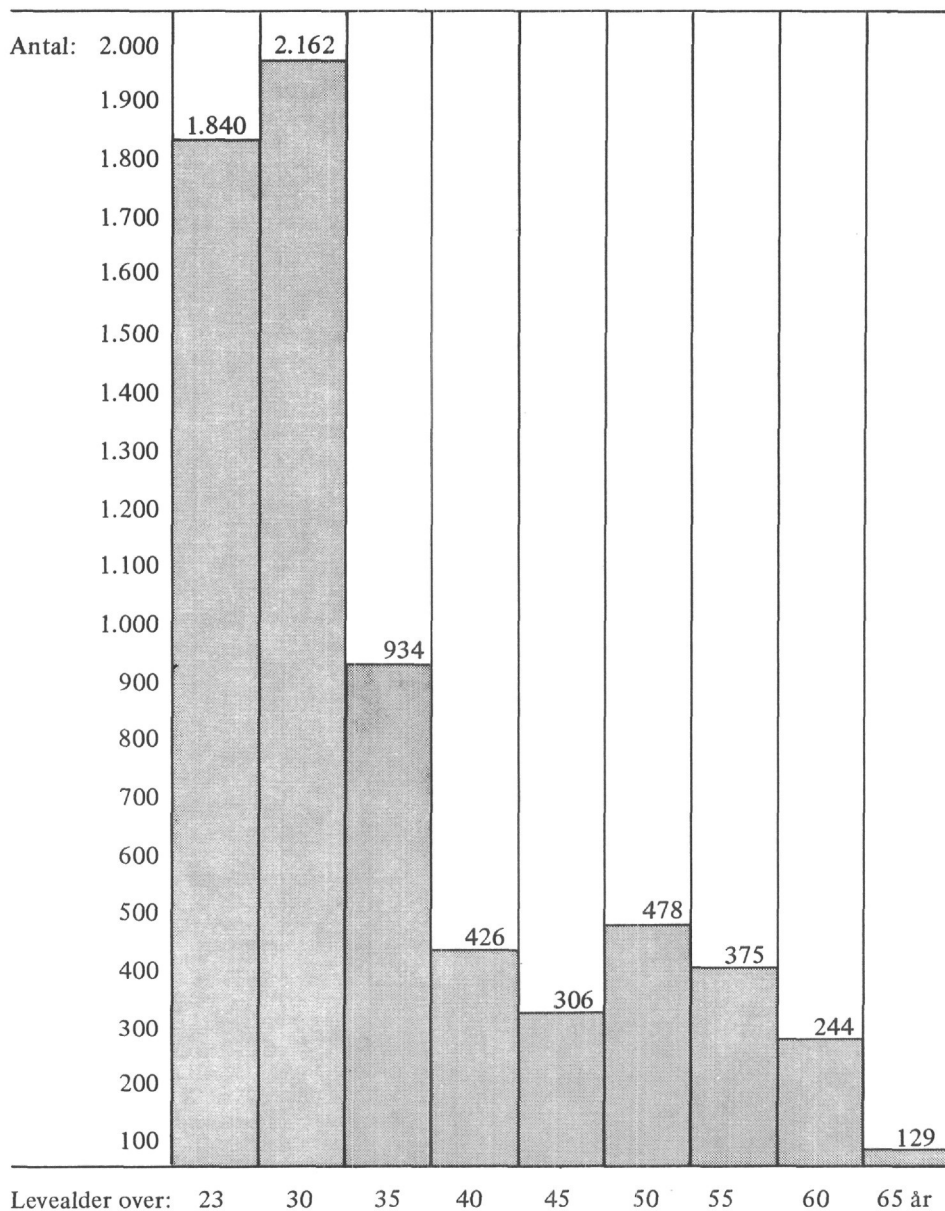
STYRKE

Politistyrken den 1/1 1948.

med aldersgrænse 63 år : 0 mand.

med aldersgrænse 70 år : 6.894 mand.

I alt 6.894 mand.



Levealder over: 23 30 35 40 45 50 55 60 65 år

Tilgang: 1947 (gennemsnitsalder 27,75 år) 224

Afgang: 1947 Alder 28 Andre grunde 116 i alt 144

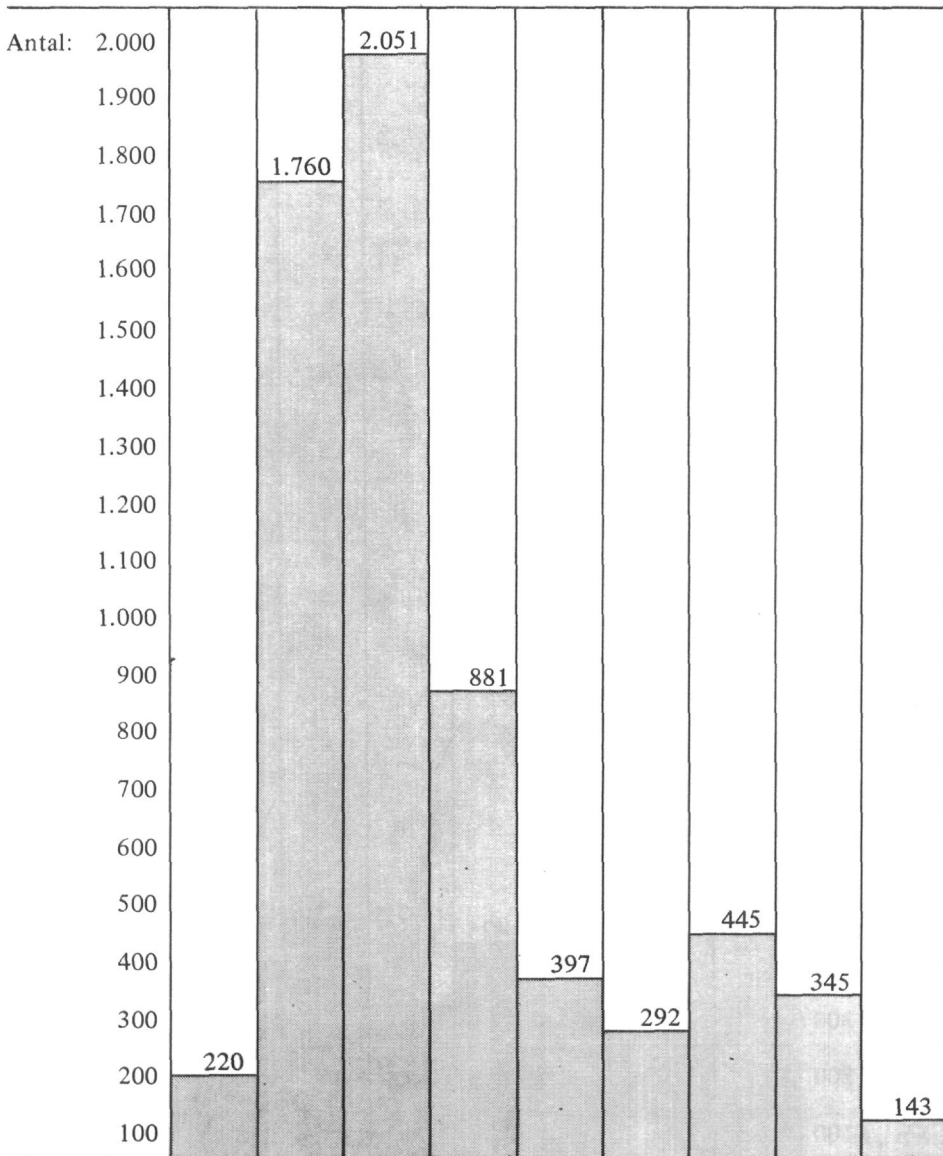
STYRKE

Politistyrken den 1/1 1953

med aldersgrænse 63 år : 0 mand.

med aldersgrænse 70 år : 6.534 mand.

I alt 6.534 mand.



Levealder over: 23 30 35 40 45 50 55 60 65 år
 Tilgang: 1952 (gennemsnitsalder 25,14 år)..... 81
 Afgang: 1952 Alder 47 Andre grunde 67..... i alt..... 114

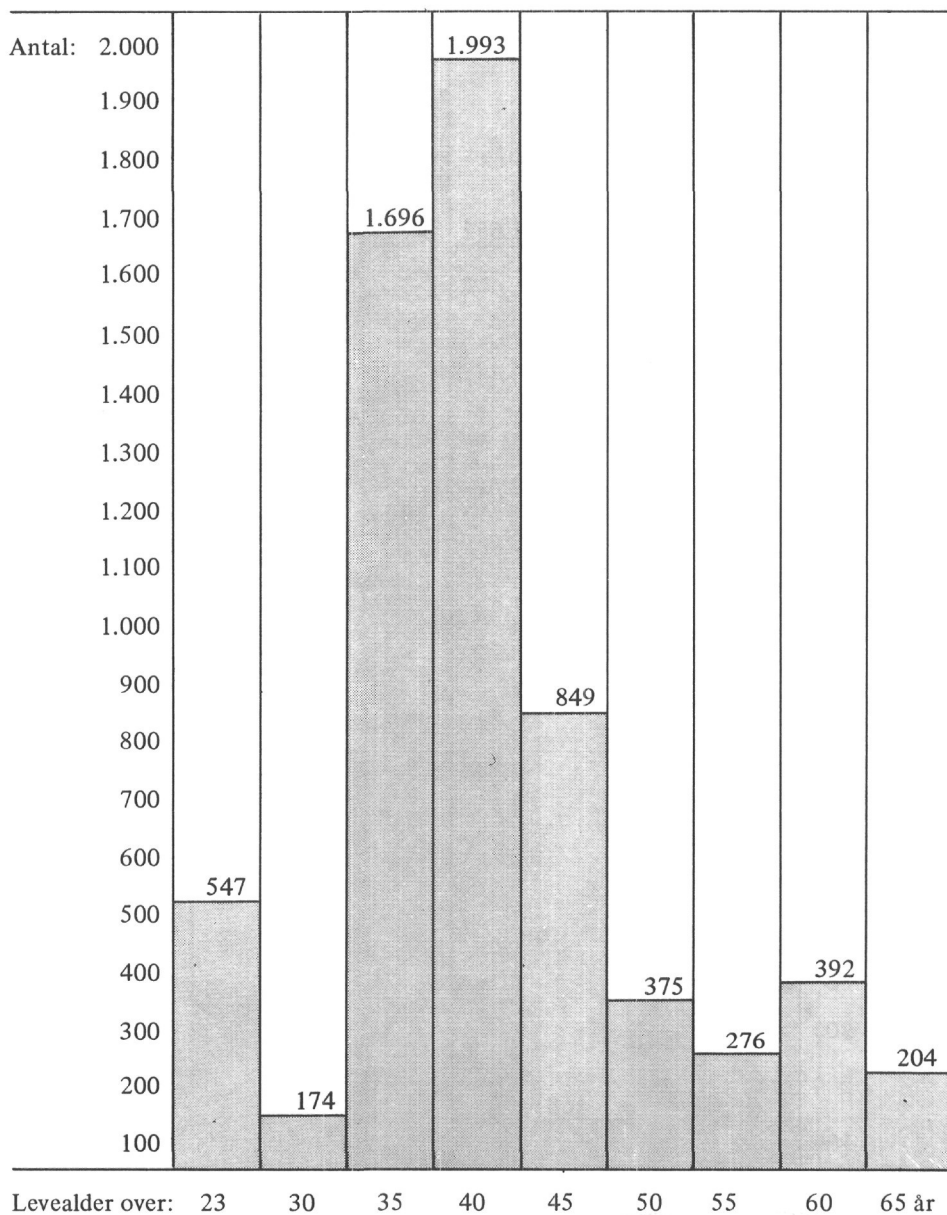
STYRKE

Politistyrken den 1/1 1958

med aldersgrænse 63 år : 0 mand.

med aldersgrænse 70 år : 6.506 mand.

I alt 6.506 mand.



Levealder over: 23 30 35 40 45 50 55 60 65 år

Tilgang: 1957 (gennemsnitsalder 23,67 år) 129

Afgang: 1957 Alder 55 Andre grunde 71 i alt 126

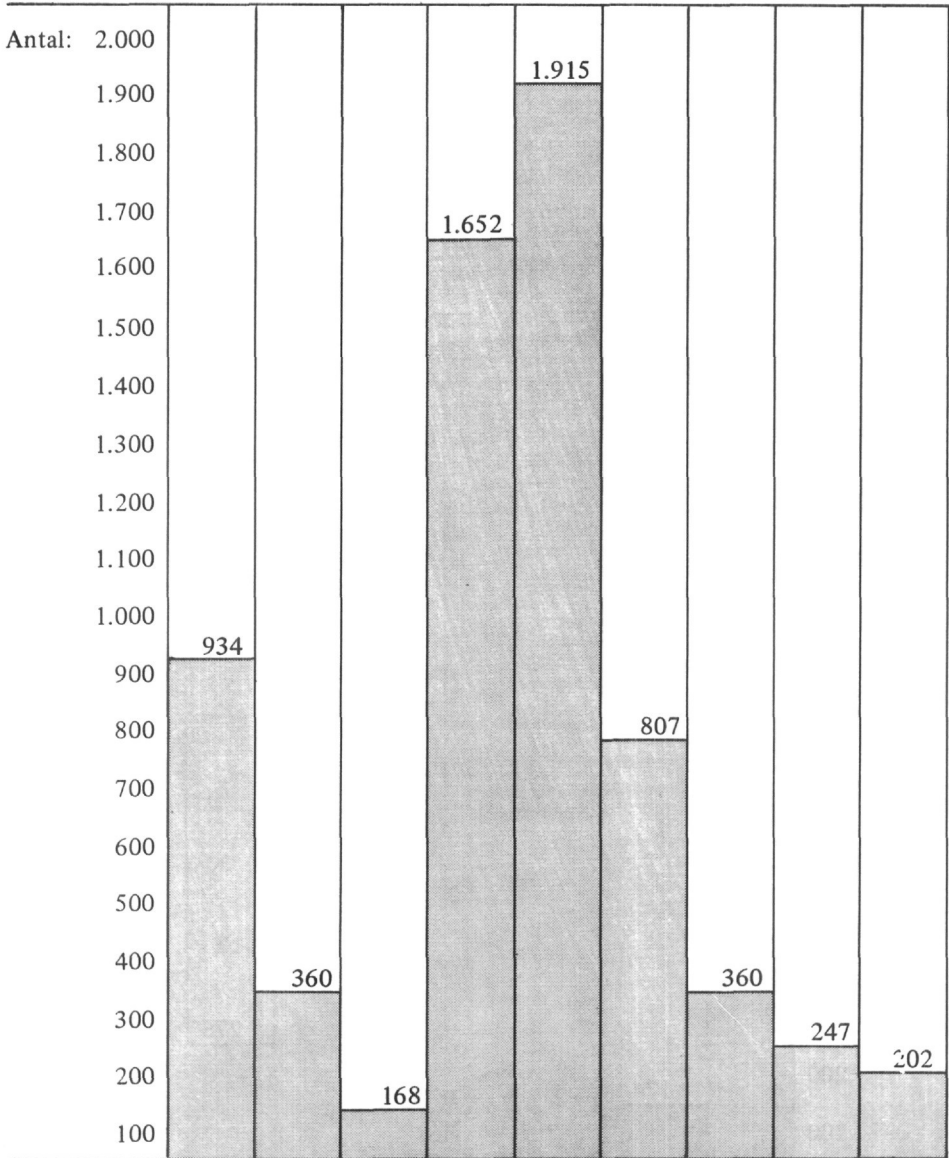
STYRKE

Politistyrken den 1/1 1963

med aldersgrænse 63 år : 5.359 mand.

med aldersgrænse 70 år : 1.286 mand.

I alt 6.645 mand.



Levealder over: 23 30 35 40 45 50 55 60 65 år
 Tilgang: 1962 (gennemsnitsalder 23,72 år) 269
 Afgang: 1962 Alder 57 Andre grunde 86 i alt 143

2.3. Prognose ved gældende aldersgrænser

2.3.1. Politikorpsets størrelse og aldersfordelingen i politikorpset

Prognosens tal fremgår af skemaerne på de følgende sider.

Ved udarbejdelsen af prognosen er der bygget på følgende forudsætninger.

A. STYRKEN

Udgangspunkt tages i politistyrkens størrelse og aldersfordelingen pr. 1/1 1968. Denne fremgår af skemaet side 29.

B. AVANCEMENT

a. For at lette fremstillingen og overskueligheden er der *set bort fra avancementer* efter 1/1 1968. Virkningen af en forfremmelse fra lønramme 6, 11, 13 eller 15 til lønramme 17 er, at den pligtige aldersgrænse forhøjes med 7 år fra 63 til 70. Når undersøgelsen rettes mod aldersfordelingen inden for politistyrken som helhed, har det ingen særlig interesse at kende fordelingen mellem gruppen overordnede og gruppen underordnede for så vidt angår personale under 63 år. Derimod har det interesse at vide, hvor mange underordnede der senest i løbet af prognosens sidste periode, fra 1983 til 1988 1) avancerer til lønramme 17 og 2) når op over 63 års grænsen. Disses antal skal lægges til prognosens tal. Det kan imidlertid kun blive ret få. Da prognosen strækker sig over 20 år, skal de pgl. for senest den 1/1 1988 at opfylde forannævnte betingelser være mindst 43 år den 1/1 1968. For at opfylde betingelserne den 1/1 1983, skal de være 48 år den 1/1 1968. For at opfylde betingelserne den 1/1 1978, skal de være 53 år den 1/1 1968 o.s.v. Da man som overvejende hovedregel ikke (længere) forfremmer personer over 53 år ud over lønramme 15, har valget af den gale forudsætning alene konsekvens for prognosetallene for 1983 og 1988. I samme omfang som man gennemfører en sænkning af den alder, i hvilken forfremmelse til stillinger i lønramme 17 finder sted, mindskes betydningen af, at den nævnte forudsætning lægges til grund.

b. I prognoserne er endvidere bygget på en forudsætning om, at *antallet af stillinger i 17. eller højere lønrammer er uændret 1629*. Dette er også en "gal" forudsætning, hvilket dokumenteres af det faktum, at lønnings- og klassificeringsloven, som trådte i kraft den 1/7 1969, i § 14, stk. 3, normerer følgende stillinger i lønramme 17 og derover pr. 1/4 1969:

Stillingsbetegnelse	Lønramme	Antal stillinger
Kriminalassistent af 2. grad	17	329
politiassistent af 2. grad	17	834
kriminalassistent af 1. grad	21	145
politiassistent af 1. grad	21	263
kriminalkommissær, vicekriminalkommissær	25	14
politikommissær, vicepolitikommissær	25	41
kriminalkommissær	31	26
kriminalkommissær	33	7
politikommissær	31	52
politikommissær	33	12
vicepolitiinspektør	36	4
		1.727

Virkningen er imidlertid af samme grund som anført foran under a. ikke betydelig. Derimod ville vanskelighederne ved at finde frem til rigtige forudsætninger være store: Hvis de "rigtige" tal for avancementer og dermed i 1983 og 1988 for styrke og aldersfordeling skulle beregnes, skulle der opstilles (vælges) forudsætninger om 1) *avancementsalder* (-alder) i perioden og 2) om udvidelser af normativet for chargestillinger. Vanskelighederne ved det sidste (2) er indlysende, navnlig fordi politiets struktur for tiden er i støbeskeen. Det er formentlig rimeligt at antage, at en ændret politikreindsdeling med færre kredse og større stationer på længere sigt kan få indflydelse på behovet for (højere) chargestillinger.

Vanskelighederne ved det første (1) er i og for sig ikke mindre. Ved en jævn aldersfordeling er det ikke svært at beregne virkningen af eller at praktisere en advancementspolitik med en nogenlunde konstant udnævnelsesalder. I modellerne foran under 2.1. er der forudsat en advancementsalder på 40. Men modelpolitikstyrken er en ideal størrelse med optimalt jævn aldersfordeling.

Med den aldersfordeling, der er i politiet nu, og den aldersfordeling, der vil være i de kommende adskillige år, må advancementspolitikken blive meget præget af helt konkrete forhold. Nedsættelse af advancementsalderen forudsætter ikke blot en beslutning om at acceptere personer som ledere i en tidligere alder. Det forudsættes også, at der er yngre og dog modent personale at tage af. Og denne forudsætning er i de første år ikke til stede.

C. TILGANG

Der forudsættes en konstant årlig nettotilgang på 300. Udvalgets indstilling i rekrutteringsbetænkningen lød således: "En årlig aspiranttilgang på 360 mand svarer til maksimum for politiskolens kapacitet og for de praktiske uddannelsesmuligheder inden for det storkøbenhavnske område." "Herefter mener udvalget at måtte tilråde, at der ansættes 360 mand om året."

Tallene for den årlige tilgang og den frivillige afgang (nedenfor under D.I.) er beregnet således, at den første ansættelsestids ret store afgang er holdt uden for tilgangstallet. Denne afgang er på omkring 10% af de ansatte. Prognosens nettotilgang svarer således til en bruttotilgang på omkring 330 mand.

D. AFGANG

1. Frivillig

Udtrykket benyttes — ikke helt træffende — om den afgang, der skyldes, at personale søger uden for nummer eller søger afsked evt. for at gå over i andet erhverv, og den afgang der skyldes disciplinære forhold. Tallene bygger på undersøgelse af den faktiske afgang af disse årsager i perioden fra 1958 til 1967.

2. Invalidpensionering eller død

Der bygges på de danske pensionsforsikringssselskabers statistiske elementer af 1966.

3. Alderspensionering

Der bygges på de gældende aldersgrænser, 70 år for lønramme 17 og højere, 63 år for lønrammerne 15 og derunder.

Der er set bort fra virkningen af, at visse alderspensioneres før tiden (fra 67-70 respektive fra 60-63 års alderen). Virkningen er i denne sammenhæng ikke væsentlig, såfremt de hidtidige erfaringer skal lægges til grund. Det er sandsynligt, at det forhold, at tjenestemandenslovens regler åbner adgang også for personale, der er undergivet 70 års aldersgrænsen, til at gå af med alderspension ved det 60. år, vil bevirke, at afgang fra gruppen overordnede mellem 60 og 70 årsalderen bliver væsentlig. Der er imidlertid på nuværende tidspunkt ikke noget erfaringsmateriale, der kan danne grundlag for formodninger om størrelsesordenen. Når en vis erfaring indvindes, kan virkningen på prognosens tal beregnes ved passende korrektioner.

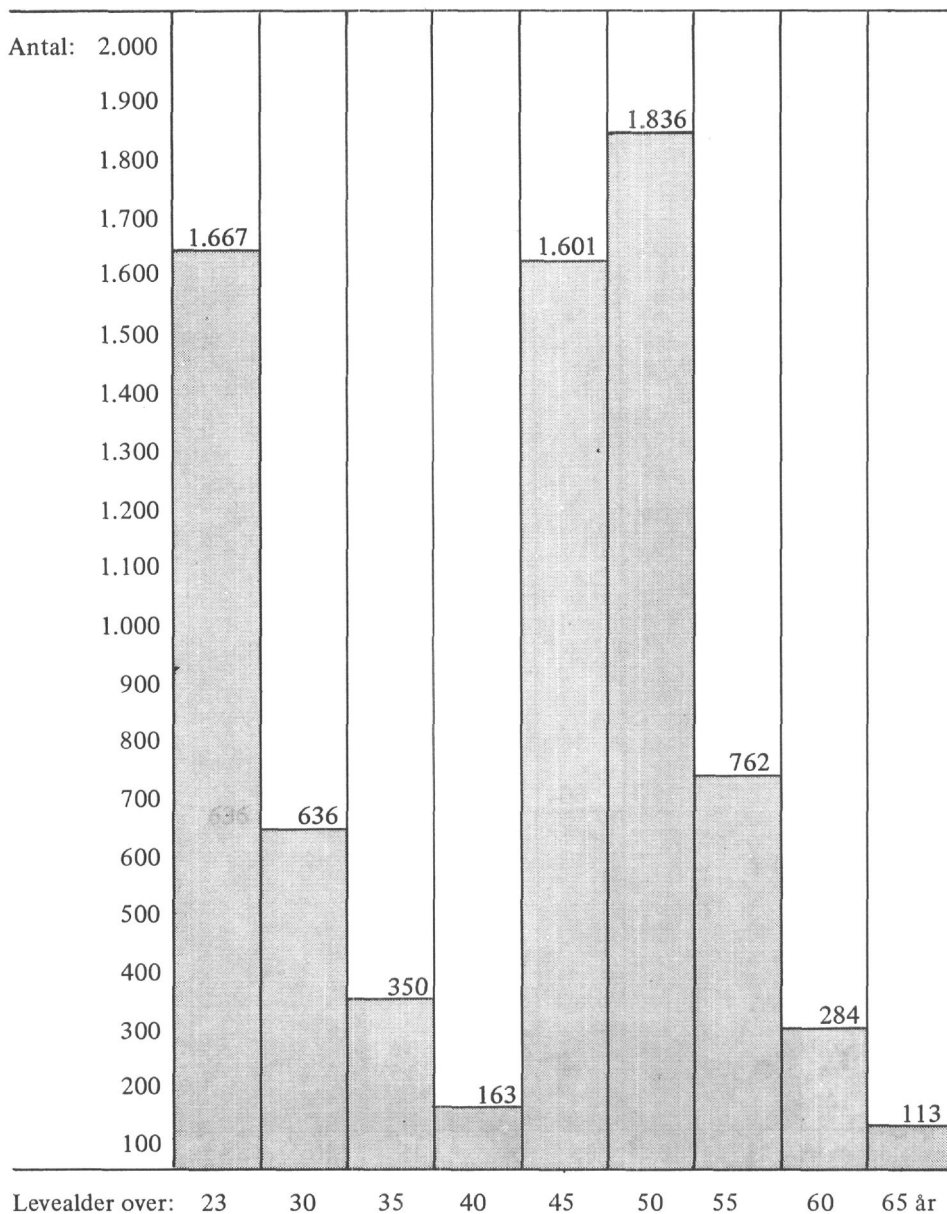
STYRKE

Politistyrken den 1/1 1968

med aldersgrænse 63 år : 5.806 mand.

med aldersgrænse 70 år : 1.606 mand.

I alt 7.412 mand.

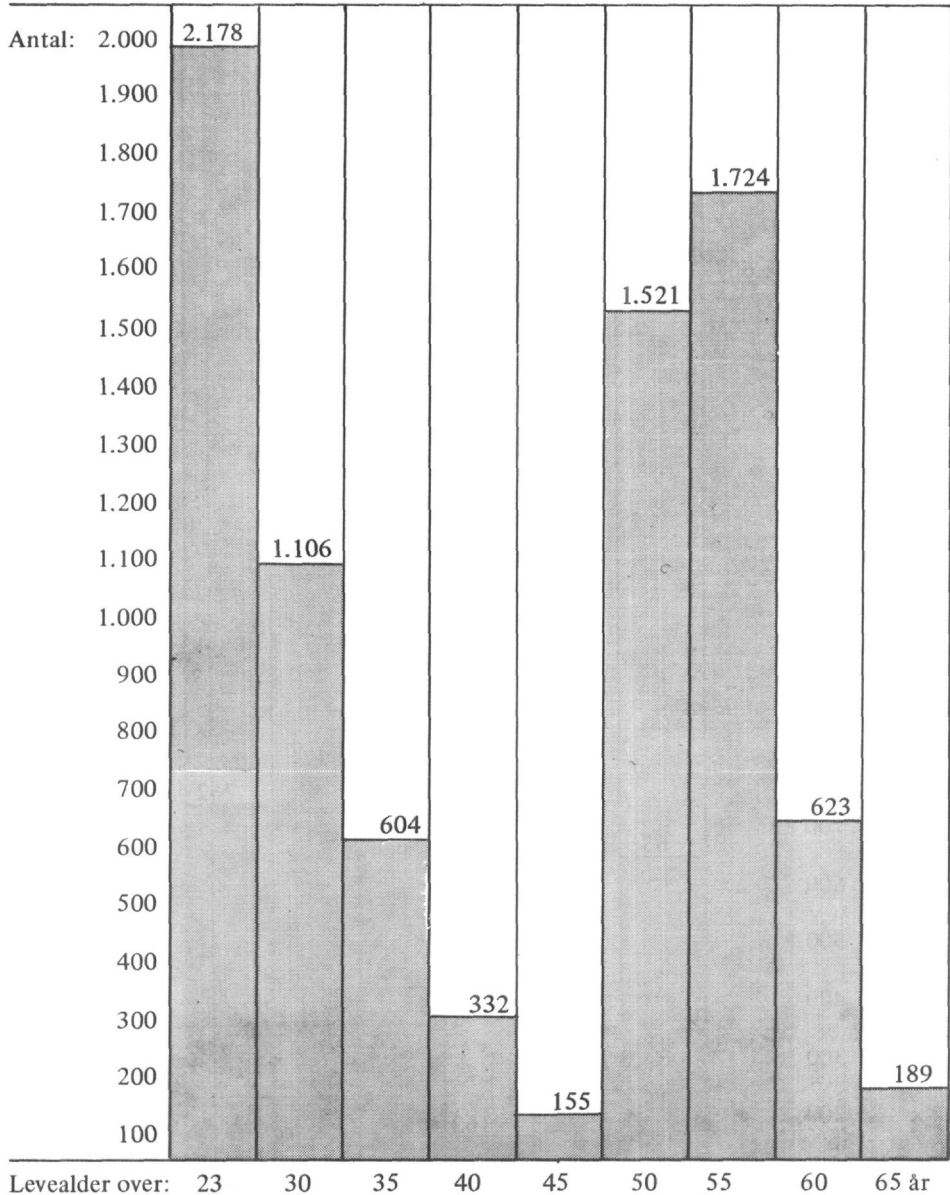


Tilgang: 1967 (gennemsnitsalder 23,47 år) 338

Afgang: 1967 Alder 44 Andre grunde 101 ... i alt 145

Prognose over politistyrkens
størrelse og aldersfordeling
pr. 1.1.1973

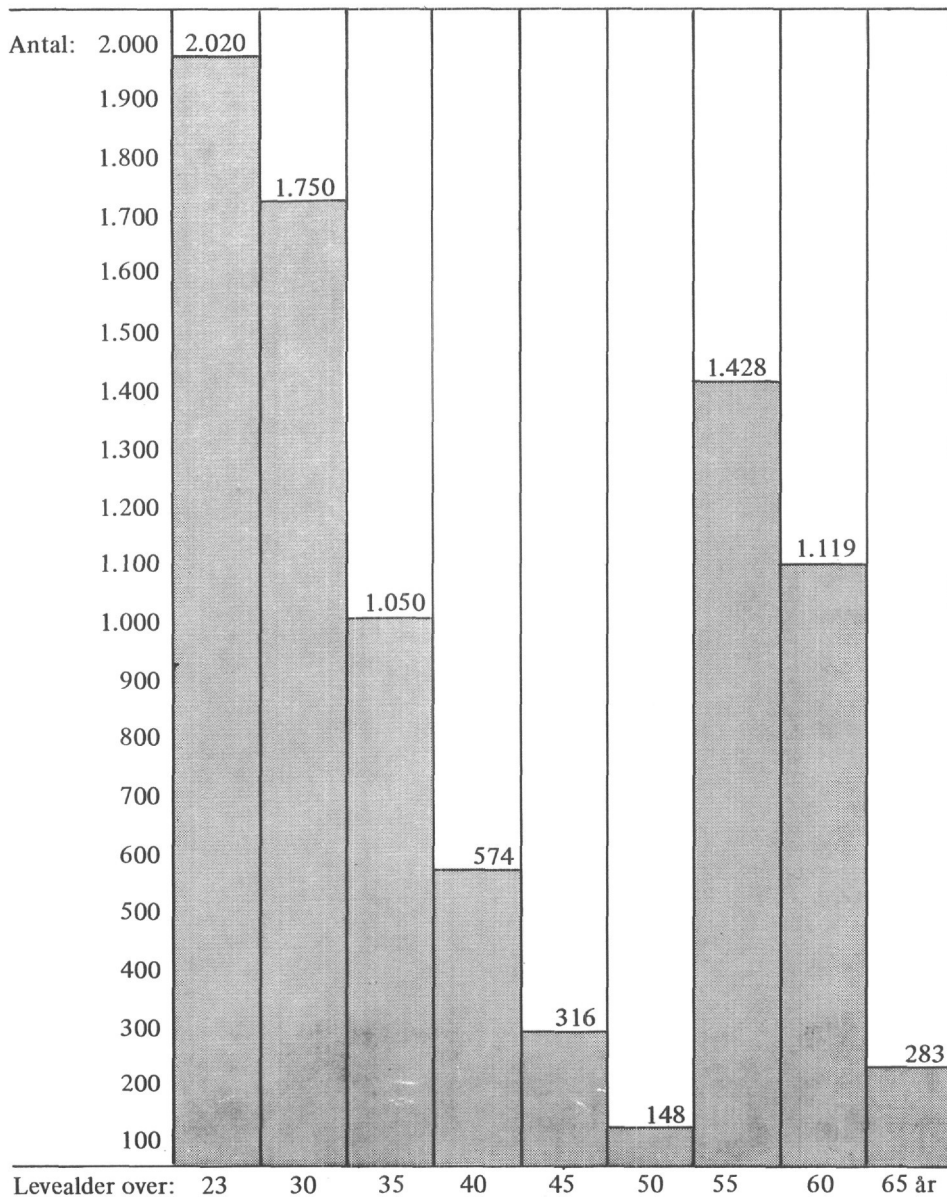
med aldersgrænse 63 år : 6.803 mand.
med aldersgrænse 70 år : 1.629 mand.
I alt 8.432 mand.



Tilgang i de foregående 5 år i gennemsnitsalder 23 år:	1.500
Afgang i de foregående 5 år:	480
Styrkeforøgelse i de foregående 5 år:	1.020

Prognose over politistyrkens
størrelse og aldersfordeling
pr. 1.1.1978

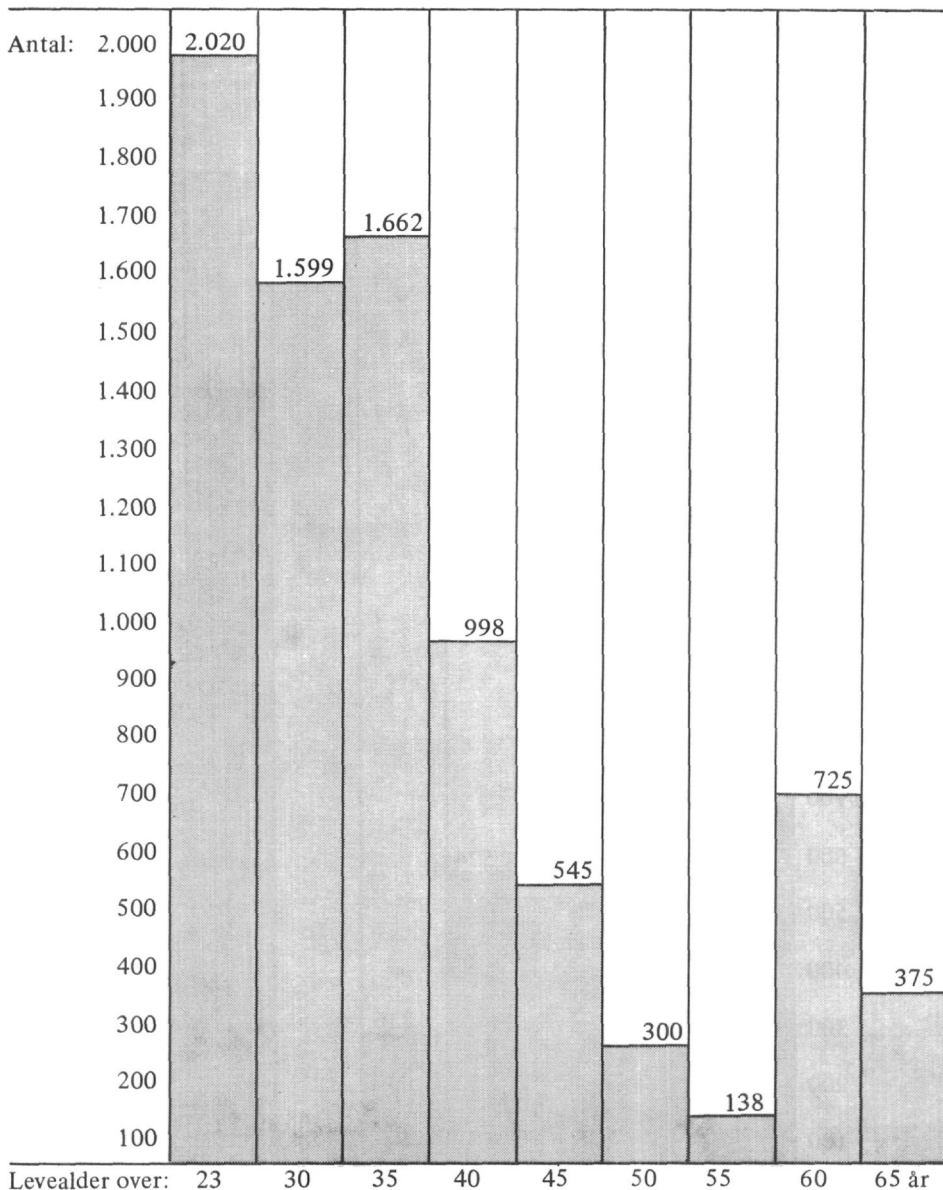
med aldersgrænse 63 år : 7.059 mand.
med aldersgrænse 70 år : 1.629 mand.
I alt 8.688 mand.



Tilgang i de foregående 5 år i gennemsnitsalder 23 år:	1.500
Afgang i de foregående 5 år:	1.244
Styrkeforøgelse i de foregående 5 år:	256

Prognose over politistyrkens
størrelse og aldersfordeling
pr. 1.1.1983

med aldersgrænse 63 år : 6.733 mand.
med aldersgrænse 70 år : 1.629 mand.
I alt 8.362 mand.



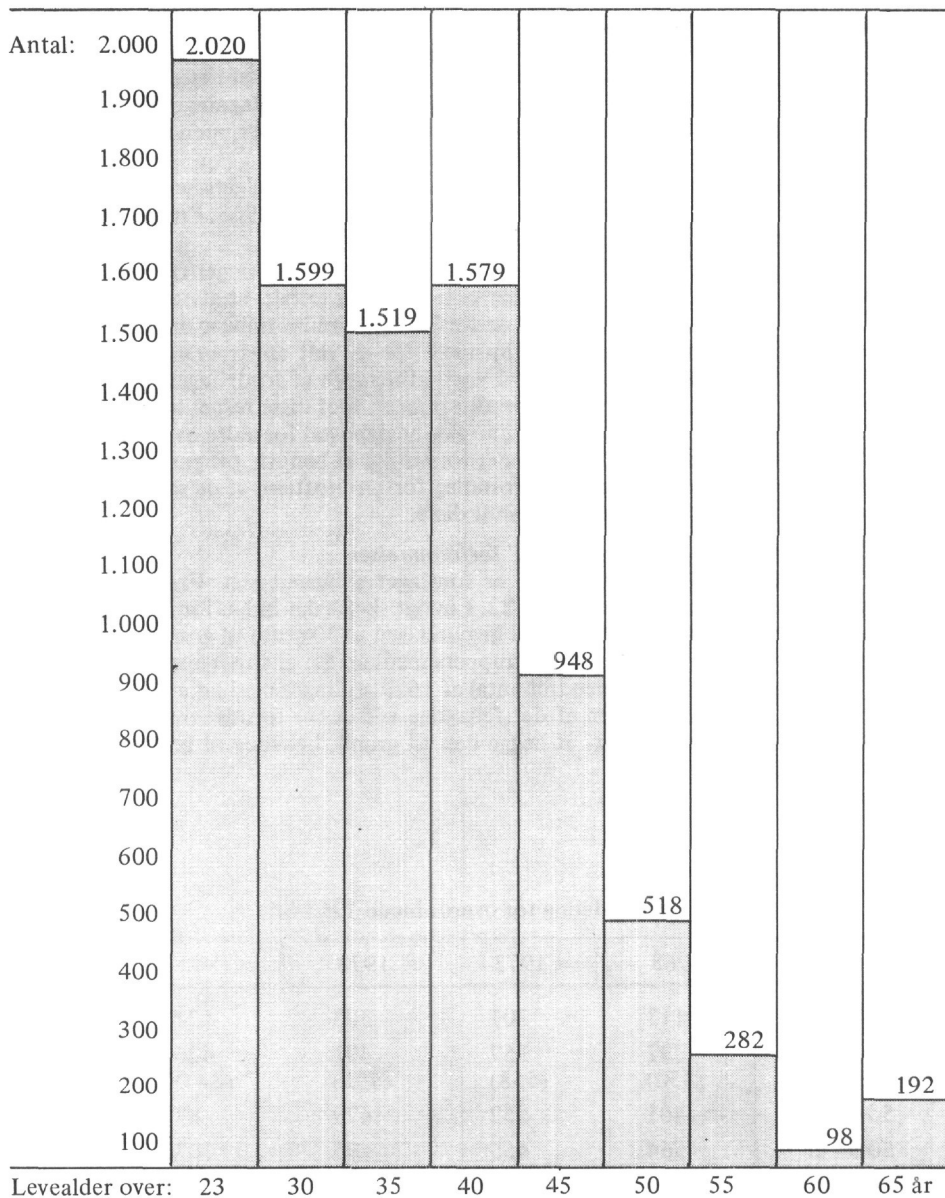
Tilgang i de foregående 5 år i gennemsnitsalder 23 år: 1.500

Afgang i de foregående 5 år: 1.826

Styrkeforøgelse i de foregående 5 år: ÷ 326

Prognose over politistyrkens
størrelse og aldersfordeling
pr. 1.1.1988

med aldersgrænse 63 år : 7.126 mand.
med aldersgrænse 70 år : 1.629 mand.
I alt 8.755 mand.



Tilgang i de foregående 5 år i gennemsnitsalder 23 år:	1.500
Afgang i de foregående 5 år:	1.107
Styrkeforøgelse i de foregående 5 år:	393

2.3.2. Aldersfordelingen blandt politiets overordnede

Den foran under 2.3.1. beskrevne prognose, som er beregnet af aktuar H.P. Rasmussen, omfatter som nævnt hele politistyrken. Fordelingen på grupperne med 70-års respektive 63-års aldersgrænse fremgår ikke af prognosen. Hvis en prognose skal opstilles specielt for gruppen overordnede, opstår de under 2.3.I.B. nævnte særlige vanskeligheder med fastlæggelse af forudsætninger om a) avancementspolitikken i prognoseperioden og om b) udvidelsen af antallet af stillinger med den højere aldersgrænse. Nedenfor i afsnit 4 er anført en række af aktuaren foretagne beregninger over udviklingen i de overordnedes aldersfordeling ved forskellige aldersgrænser, men *uden* hensyntagen til virkningen af avancementer efter 1/1 1968.

Før udvalget fik aktuarmæssig bistand, udarbejdede udvalgets sekretær en prognose med hensyntagen til virkningen af forfremmelser efter 1/1 1968. Prognosens tal for aldersfordelingen blandt overordnede gengives nedenfor.

Fremgangsmåden ved udarbejdelsen af prognosen afviger noget fra den af aktuaren anvendte. Efter gennemgang af den har aktuaren dog udtalt, at afvigelse mellem hans og sekretærens tal kan forklares ved de forskellige forudsætninger om tilgangsaldr, dødelighed og pensioneringshyppighed. Specielt for så vidt angår bestandstallene for over 60-årige nævner aktuaren, at disse vil være afhængige af fordelingen på lønklasser og dermed af de opstillede avancementsforudsætninger. Idet disse respekteres, har aktuaren ingen væsentlige bemærkninger til prognosens bestandstal for aldre over 60 år.

På baggrund heraf finder udvalget det forsvarligt at benytte prognosen om aldersfordelingen blandt overordnede som delgrundlag for en drøftelse af de særlige ulemper, der følger af den skæve aldersfordeling blandt disse.

Prognosens forudsætninger med hensyn til forfremmelser

"Besættelsen af ledige stillinger" er foretaget skønsmæssigt. Frem til 1973-75 tages stadig personale fra årgangene 12 - 22.1 øvrigt skeles der inden for de forfremmel-sesmodne aldersgrupper (sidst i 30'erne til begyndelsen af 50'erne) til gruppens størrelse. Højest noget over halvdelen af de enkelte gruppers medlemmer er forfremmet.

Prognosen bygger på et uændret antal af 1629 stillinger med højere aldersgrænse (chargestillinger). Om betydningen af det fejlagtige ved denne forudsætning og om årsagen til, at det alligevel er rimeligt at lægge den til grund, henvises til bemærkningerne foran under 2.3.1.B.b.

Aldersfordeling for overordnede 1968-88

	1968	1973	1978	1983	1988
Alder 65-69 år	113	201	303	421	361
60-64 år	237	357	491	426	77
(I alt over 60)	(350)	(558)	(794)	(847)	(438)
55-59 år	401	552	479	87	149
50-54 år	564	455	95	163	322
45-49 år	304	48	152	343	451
40-44 år	8	12	99	180	259
35-39 år	2	4	10	9	10
I alt	1.629	1.629	1.629	1.629	1.629

2.4. Prognose ved forskellige aldersgrænser

Ved udarbejdelsen af prognoserne er der bygget på samme forudsætninger som anført foran under 2.3.

Der er ikke tegnet skemaer for de enkelte år som i 2.1., 2.2. og 2.3. De 4 tidspunkter i fremtiden, 1/1 1973, -78, -83 og -88, fremgår af samme skema. For at man kan følge den enkelte aldersgruppes fremtidige skæbne, er søjlerne for 1973 og følgende år forskudt. Til orientering ved studiet af skemaerne bemærkes, at den overvejende del af tallene i dem går igen i samtlige. Variationerne i styrketal og aldersfordeling opstår ved variationer i grupperne "overordnede over 60 år".

Forklaringen herpå ligger i de valgte forudsætninger. Det er navnlig væsentligt at bemærke, at der er set bort fra avancementer, jfr. foran under 2.3.1.B.

Da der i dette afsnit gås nærmere ind på spørgsmålet om de overordnede aldersfordeling, skal det tidligere berørte spørgsmål om urigtigheden i den nævnte forudsætning belyses lidt nærmere. Det sker i tilslutning til skemaet på side 36.

Ad 1. Nedsættelse af aldersgrænsen vil ikke vise nogen effekt under denne linie.

Ad 2. (de skraverede felter) Hvis udnævnelse til stillinger i lønramme 17 af personale, der den 1/1 1968 var over 50 år, ophører, vil virkningen af forfremmelser *alene* vise sig i disse tre aldersgrupper.

Ad 3. (de skraverede felter) Virkningen vil være, at nogle af dem, der befinder sig i de med 3 mærkede felter, vil komme til at figurere i felterne 2. Det vil være tilfældet, hvis de forfremmes til en stilling med højere aldersgrænse end 63, og de ikke er gået af før 1983 resp. 1988 af andre grunde end alder.

Ved en kombination af forskellige aldersgrænser fremkommer der følgende 10 variationer (nr. 1 er identisk med. den foran under 2.3. viste):

Aldersgrænse for personale i lønramme	21 og højere	17	15 og 13
1)	70	70	63
2)	70	67	63
3)	67	67	63
4)	70	65	63
5)	67	65	63
6)	65	65	63
7)	70	63	63
8)	67	63	63
9)	65	63	63
10)	63	63	63

PROGNOSE

Politistyrkens størrelse og aldersfordeling: Aldersgrænse

for lønramme 21 og højere: 70 år.

for lønramme 17: 70 år.

for lønramme 15 og lavere: 63 år.

Fødeår	1968	1973	1978	1983	1988	
1898 - 1902	⁶⁵ 113					
1903 - 1907	⁶⁰ 284	⁶⁵ 189				
1908 - 1912	⁵⁵ 762	⁶⁰ 623	⁶⁵ 283			
1913 - 1917	⁵⁰ 1.836	⁵⁵ 1.724	⁶⁰ 1.119	⁶⁵ 375		
1918 - 1922	⁴⁵ 1.601 ³⁾	⁵⁰ 1.521	⁵⁵ 1.428	⁶⁰ 725 ²⁾	⁶⁵ 192 ²⁾	
1923 - 1927	⁴⁰ 163 ³⁾	⁴⁵ 155 ³⁾	⁵⁰ 148	⁵⁵ 138	⁶⁰ 98 ²⁾	
1928 - 1932	³⁵ 350	⁴⁰ 332	⁴⁵ 316	⁵⁰ 300	⁵⁵ 282	
1933 - 1937	³⁰ 636	³⁵ 604	⁴⁰ 574	⁴⁵ 545	⁵⁰ 518	
1938 - 1942	²⁵ 1.090	³⁰ 1.106	³⁵ 1.050	⁴⁰ 998	⁴⁵ 948	
1943 - 1947	²⁰ 577	²⁵ 1.768	³⁰ 1.750	³⁵ 1.662	⁴⁰ 1.579	
1948 - 1952		²⁰ 410	²⁵ 1.610	³⁰ 1.599	³⁵ 1.519	
1953 - 1957			²⁰ 410	²⁵ 1.610	³⁰ 1.599	
1958 - 1962				²⁰ 410	²⁵ 1.610	
1963 - 1967					²⁰ 410	
Styrke i alt	7.412	8.432	8.688	8.362	8.755	
Specifikation på lønrammer af de over 60-årige	Lønramme 21	173	216	204	103	18
	Lønramme 17	177	329	551	513	180
	I alt overordnede	350	545	755	616	198
	Lønr. 13 og 15	47	267	647	484	92
	I alt	397	812	1.402	1.100	290

1-3) Se forklaring på side 35.

PROGNOSE

Politistyrkens størrelse og aldersfordeling: Aldersgrænse (efter aftrapning)
for lønramme 21 og højere: 70 år.
for lønramme 17: 67 år.
for lønramme 15 og lavere: 63 år.

Fødeår	1968	1973	1978	1983	1988	
1898 - 1902	⁶⁵ 113					
1903 - 1907	⁶⁰ 284	⁶⁵ 141				
1908 - 1912	⁵⁵ 762	⁶⁰ 623	⁶⁵ 183			
1913 - 1917	⁵⁰ 1.836	⁵⁵ 1.724	⁶⁰ 1.119	⁶⁵ 231		
1918 - 1922	⁴⁵ 1.601	⁵⁰ 1.521	⁵⁵ 1.428	⁶⁰ 725	⁶⁵ 43	
1923 - 1927	⁴⁰ 163	⁴⁵ 155	⁵⁰ 148	⁵⁵ 138	⁶⁰ 98	
1928 - 1932	³⁵ 350	⁴⁰ 332	⁴⁵ 316	⁵⁰ 300	⁵⁵ 282	
1933 - 1937	³⁰ 636	³⁵ 604	⁴⁰ 574	⁴⁵ 545	⁵⁰ 518	
1938 - 1942	²⁵ 1.090	³⁰ 1.106	³⁵ 1.050	⁴⁰ 998	⁴⁵ 948	
1943 - 1947	²⁰ 577	²⁵ 1.768	³⁰ 1.750	³⁵ 1.662	⁴⁰ 1.579	
1948 - 1952		²⁰ 410	²⁵ 1.610	³⁰ 1.599	³⁵ 1.519	
1953 - 1957			²⁰ 410	²⁵ 1.610	³⁰ 1.599	
1958 - 1962				²⁰ 410	²⁵ 1.610	
1963 - 1967					²⁰ 410	
Styrke i alt	7.412	8.384	8.588	8.218	8.606	
Specifikation på lønrammer af de over 60-årige	Lønramme 21	173	216	204	103	18
	Lønramme 17	177	281	451	369	31
	I alt overordnede	350	497	655	472	49
	Lønr. 13 og 15	47	267	647	484	92
	I alt	397	764	1.302	956	141

P R O G N O S E

Politistyrkens størrelse og aldersfordeling: Aldersgrænse (efter aftrapning)
 for lønramme 21 og højere: 67 år.
 for lønramme 17: 67 år.
 for lønramme 15 og lavere: 63 år.

Fødeår	1968	1973	1978	1983	1988	
1898 - 1902	⁶⁵ 113					
1903 - 1907	⁶⁰ 284	⁶⁵ 95				
1908 - 1912	⁵⁵ 762	⁶⁰ 623	⁶⁵ 124			
1913 - 1917	⁵⁰ 1.836	⁵⁵ 1.724	⁶⁰ 1.119	⁶⁵ 188		
1918 - 1922	⁴⁵ 1.601	⁵⁰ 1.521	⁵⁵ 1.428	⁶⁰ 725	⁶⁵ 27	
1923 - 1927	⁴⁰ 163	⁴⁵ 155	⁵⁰ 148	⁵⁵ 138	⁶⁰ 98	
1928 - 1932	³⁵ 350	⁴⁰ 332	⁴⁵ 316	⁵⁰ 300	⁵⁵ 282	
1933 - 1937	³⁰ 636	³⁵ 604	⁴⁰ 574	⁴⁵ 545	⁵⁰ 518	
1938 - 1942	²⁵ 1.090	³⁰ 1.106	³⁵ 1.050	⁴⁰ 998	⁴⁵ 948	
1943 - 1947	²⁰ 577	²⁵ 1.768	³⁰ 1.750	³⁵ 1.662	⁴⁰ 1.579	
1948 - 1952		²⁰ 410	²⁵ 1.610	³⁰ 1.599	³⁵ 1.519	
1953 - 1957			²⁰ 410	²⁵ 1.610	³⁰ 1.599	
1958 - 1962				²⁰ 410	²⁵ 1.610	
1963 - 1967					²⁰ 410	
Styrke i alt	7.412	8.338	8.529	8.175	8.590	
Specifikation på lønrammer af de over 60-årige.	Lønramme 21	173	170	145	60	2
	Lønramme 17	177	281	451	369	31
	I alt overordnede	350	451	596	429	33
	Lønr. 13 og 15	47	267	647	484	92
	I alt	397	718	1.243	913	125

P R O G N O S E

Politistyrkens størrelse og aldersfordeling: Aldersgrænse (efter aftrapning)
 for lønramme 21 og højere: 70 år.
 for lønramme 17: 65 år.
 for lønramme 15 og lavere: 63 år.

Fødeår	1968	1973	1978	1983	1988	
1898 - 1902	⁶⁵ 113					
1903 - 1907	⁶⁰ 284	⁶⁵ 112				
1908 - 1912	⁵⁵ 762	⁶⁰ 623	⁶⁵ 102			
1913 - 1917	⁵⁰ 1.836	⁵⁵ 1.724	⁶⁰ 1.119	⁶⁵ 80		
1918 - 1922	⁴⁵ 1.601	⁵⁰ 1.521	⁵⁵ 1.428	⁶⁰ 725	⁶⁵ 18	
1923 - 1927	⁴⁰ 163	⁴⁵ 155	⁵⁰ 148	⁵⁵ 138	⁶⁰ 98	
1928 - 1932	³⁵ 350	⁴⁰ 352	⁴⁵ 316	⁵⁰ 300	⁵⁵ 282	
1933 - 1937	³⁰ 636	³⁵ 604	⁴⁰ 574	⁴⁵ 545	⁵⁰ 518	
1938 - 1942	²⁵ 1.090	³⁰ 1.106	³⁵ 1.050	⁴⁰ 998	⁴⁵ 948	
1943 - 1947	²⁰ 577	²⁵ 1.768	³⁰ 1.750	³⁵ 1.662	⁴⁰ 1.579	
1948 - 1952		²⁰ 410	²⁵ 1.610	³⁰ 1.599	³⁵ 1.519	
1953 - 1957			²⁰ 410	²⁵ 1.610	³⁰ 1.599	
1958 - 1962				²⁰ 410	²⁵ 1.610	
1963 - 1967					²⁰ 410	
Styrke i alt	7.412	8.355	8.507	8.067	8.581	
Specifikation på lønrammer af de over 60-årige	Lønramme 21	173	216	204	103	18
	Lønramme 17	177	252	370	218	6
	Ialt overordnede	350	468	574	321	24
	Løn. 13 og 15	47	267	647	484	92
	I alt	397	735	1.221	805	116

P R O G N O S E

Politistyrkens størrelse og aldersfordeling: Aldersgrænse (efter aftrapning)
 for lønramme 21 og højere: 67 år.
 for lønramme 17: 65 år.
 for lønramme 15 og lavere: 63 år.

Fødeår	1968	1973	1978	1983	1988	
1898 - 1902	⁶⁵ 113					
1903 - 1907	⁶⁰ 284	⁶⁵ 66				
1908 - 1912	⁵⁵ 762	⁶⁰ 623	⁶⁵ 43			
1913 - 1917	⁵⁰ 1.836	⁵⁵ 1.724	⁶⁰ 1.119	⁶⁵ 37		
1918 - 1922	⁴⁵ 1.601	⁵⁰ 1.521	⁵⁵ 1.428	⁶⁰ 725	⁶⁵ 2	
1923 - 1927	⁴⁰ 163	⁴⁵ 155	⁵⁰ 148	⁵⁵ 138	⁶⁰ 98	
1928 - 1932	³⁵ 350	⁴⁰ 332	⁴⁵ 316	⁵⁰ 300	⁵⁵ 282	
1933 - 1937	³⁰ 636	³⁵ 604	⁴⁰ 574	⁴⁵ 545	⁵⁰ 518	
1938 - 1942	²⁵ 1.090	³⁰ 1.106	³⁵ 1.050	⁴⁰ 998	⁴⁵ 948	
1943 - 1947	²⁰ 577	²⁵ 1.768	³⁰ 1.750	³⁵ 1.662	⁴⁰ 1.579	
1948 - 1952		²⁰ 410	²⁵ 1.610	³⁰ 1.599	³⁵ 1.519	
1953 - 1957			²⁰ 410	²⁵ 1.610	³⁰ 1.599	
1958 - 1962				²⁰ 410	²⁵ 1.610	
1963 - 1967					²⁰ 410	
Styrke i alt	7.412	8.309	8.448	8.024	8.565	
Specifikation på lønrammer af de over 60-årige	Lønramme 21	173	170	145	60	2
	Lønramme 17	177	252	370	218	6
	Ialt overordnede	350	422	515	278	8
	Løn. 13 og 15	47	267	647	484	92
	I alt	397	689	1.162	762	100

P R O G N O S E

Politistyrkens størrelse og aldersfordeling: Aldersgrænse (efter aftrapning)
 for lønramme 21 og højere: 65 år.
 for lønramme 17: 65 år.
 for lønramme 15 og lavere: 63 år.

Fødeår	1968	1973	1978	1983	1988	
1898 - 1902	⁶⁵ 113					
1903 - 1907	⁶⁰ 284	⁶⁵ 48				
1908 - 1912	⁵⁵ 762	⁶⁰ 623	⁶⁵ 0			
1913 - 1917	⁵⁰ 1.836	⁵⁵ 1.724	⁶⁰ 1.119	⁶⁵ 0		
1918 - 1922	⁴⁵ 1.601	⁵⁰ 1.521	⁵⁵ 1.428	⁶⁰ 725	⁶⁵ 0	
1923 - 1927	⁴⁰ 163	⁴⁵ 155	⁵⁰ 148	⁵⁵ 138	⁶⁰ 98	
1928 - 1932	³⁵ 350	⁴⁰ 332	⁴⁵ 316	⁵⁰ 300	⁵⁵ 282	
1933 - 1937	³⁰ 636	³⁵ 604	⁴⁰ 574	⁴⁵ 545	⁵⁰ 518	
1938 - 1942	²⁵ 1.090	³⁰ 1.106	³⁵ 1.050	⁴⁰ 998	⁴⁵ 948	
1943 - 1947	²⁰ 577	²⁵ 1.768	³⁰ 1.750	³⁵ 1.662	⁴⁰ 1.579	
1948 - 1952		²⁰ 410	²⁵ 1.610	³⁰ 1.599	³⁵ 1.519	
1953 - 1957			²⁰ 410	²⁵ 1.610	³⁰ 1.599	
1958 - 1962				²⁰ 410	²⁵ 1.610	
1963 - 1967					²⁰ 410	
Styrke i alt	7.412	8.291	8.405	7.987	8.563	
Specifikation på lønrammer af de over 60-årige	Lønramme 21	173	152	102	23	0
	Lønramme 17	177	252	370	218	6
	I alt overordnede	350	404	472	241	6
	Løn. 13 og 15	47	267	647	484	92
	I alt	397	671	1.119	725	98

P R O G N O S E

Politistyrkens størrelse og aldersfordeling: Aldersgrænse (efter aftrapning)
 for lønramme 21 og højere: 70 år.
 for lønramme 17: 63 år.
 for lønramme 15 og lavere: 63 år.

Fødeår	1968	1973	1978	1983	1988	
1898 - 1902	⁶⁵ 113					
1903 - 1907	⁶⁰ 284	⁶⁵ 112				
1908 - 1912	⁵⁵ 762	⁶⁰ 623	⁶⁵ 102			
1913 - 1917	⁵⁰ 1.836	⁵⁵ 1.724	⁶⁰ 969	⁶⁵ 80		
1918 - 1922	⁴⁵ 1.601	⁵⁰ 1.521	⁵⁵ 1.428	⁶⁰ 578	⁶⁵ 18	
1923 - 1927	⁴⁰ 163	⁴⁵ 155	⁵⁰ 148	⁵⁵ 138	⁶⁰ 96	
1928 - 1932	³⁵ 350	⁴⁰ 332	⁴⁵ 316	⁵⁰ 300	⁵⁵ 282	
1933 - 1937	³⁰ 636	³⁵ 604	⁴⁰ 574	⁴⁵ 545	⁵⁰ 518	
1938 - 1942	²⁵ 1.090	³⁰ 1.106	³⁵ 1.050	⁴⁰ 998	⁴⁵ 948	
1943 - 1947	²⁰ 577	²⁵ 1.768	³⁰ 1.750	³⁵ 1.662	⁴⁰ 1.579	
1948 - 1952		²⁰ 410	²⁵ 1.610	³⁰ 1.599	³⁵ 1.519	
1953 - 1957			²⁰ 410	²⁵ 1.610	³⁰ 1.599	
1958 - 1962				²⁰ 410	²⁵ 1.610	
1963 - 1967					²⁰ 410	
Styrke i alt	7.412	8.355	8.357	7.920	8.579	
Specifikation på lønrammer af de over 60-årige.	Lønramme 21	173	216	204	103	18
	Lønramme 17	177	252	220	71	4
	Ialt overordnede	350	468	424	174	22
	Lønr. 13 og 15	47	267	647	484	92
	I alt	397	735	1.071	658	114

PROGNOSE

Politistyrkens størrelse og aldersfordeling: Aldersgrænse (efter aftrapning)
 for lønramme 21 og højere: 67 år.
 for lønramme 17: 63 år.
 for lønramme 15 og lavere: 63 år.

Fødeår	1968	1973	1978	1983	1988	
1898 - 1902	⁶⁵ 113					
1903 - 1907	⁶⁰ 284	⁶⁵ 66				
1908 - 1912	⁵⁵ 762	⁶⁰ 623	⁶⁵ 43			
1913 - 1917	⁵⁰ 1.836	⁵⁵ 1.724	⁶⁰ 969	⁶⁵ 37		
1918 - 1922	⁴⁵ 1.601	⁵⁰ 1.521	⁵⁵ 1.428	⁶⁰ 578	⁶⁵ 2	
1923 - 1927	⁴⁰ 163	⁴⁵ 155	⁵⁰ 148	⁵⁵ 138	⁶⁰ 96	
1928 - 1932	³⁵ 350	⁴⁰ 332	⁴⁵ 316	⁵⁰ 300	⁵⁵ 282	
1933 - 1937	³⁰ 636	³⁵ 604	⁴⁰ 574	⁴⁵ 545	⁵⁰ 518	
1938 - 1942	²⁵ 1.090	³⁰ 1.106	³⁵ 1.050	⁴⁰ 998	⁴⁵ 948	
1943 - 1947	²⁰ 577	²⁵ 1.768	³⁰ 1.750	³⁵ 1.662	⁴⁰ 1.579	
1948 - 1952		²⁰ 410	²⁵ 1.610	³⁰ 1.599	³⁵ 1.519	
1953 - 1957			²⁰ 410	²⁵ 1.610	³⁰ 1.599	
1958 - 1962				²⁰ 410	²⁵ 1.610	
1963 - 1967					²⁰ 410	
Styrke i alt	7.412	8.309	8.298	7.877	8.563	
Specifikation på lønrammer af de over 60-årige.	Lønramme 21	173	170	145	60	2
	Lønramme 17	177	252	220	71	4
	I alt overordnede	350	422	365	131	6
	Lønr. 13 og 15	47	267	647	484	92
	I alt	397	689	1.012	615	98

P R O G N O S E

Politistyrkens størrelse og aldersfordeling: Aldersgrænse (efter aftrapning)
 for lønramme 21 og højere: 65 år.
 for lønramme 17: 63 år.
 for lønramme 15 og lavere: 63 år.

Fødeår	1968	1973	1978	1983	1988	
1898 - 1902	⁶⁵ 113					
1903 - 1907	⁶⁰ 284	⁶⁵ 48				
1908 - 1912	⁵⁵ 762	⁶⁰ 623	⁶⁵ 0			
1913 - 1917	⁵⁰ 1.836	⁵⁵ 1.724	⁶⁰ 969	⁶⁵ 0		
1918 - 1922	⁴⁵ 1.601	⁵⁰ 1.521	⁵⁵ 1.428	⁶⁰ 578	⁶⁵ 0	
1923 - 1927	⁴⁰ 163	⁴⁵ 155	⁵⁰ 148	⁵⁵ 138	⁶⁰ 96	
1928 - 1932	³⁵ 350	⁴⁰ 332	⁴⁵ 316	⁵⁰ 300	⁵⁵ 282	
1933 - 1937	³⁰ 636	³⁵ 604	⁴⁰ 574	⁴⁵ 545	⁵⁰ 518	
1938 - 1942	²⁵ 1.090	³⁰ 1.106	³⁵ 1.050	⁴⁰ 998	⁴⁵ 948	
1943 - 1947	²⁰ 577	²⁵ 1.768	³⁰ 1.750	³⁵ 1.662	⁴⁰ 1.579	
1948 - 1952		²⁰ 410	²⁵ 1.610	³⁰ 1.599	³⁵ 1.519	
1953 - 1957			²⁰ 410	²⁵ 1.610	³⁰ 1.599	
1958 - 1962				²⁰ 410	²⁵ 1.610	
1963 - 1967					²⁰ 410	
Styrke i alt	7.412	8.291	8.255	7.840	8.561	
Specifikation på lønrammer af de over 60-årige.	Lønramme 21	173	152	102	23	0
	Lønramme 17	177	252	220	71	4
	I alt overordnede	350	404	322	94	4
	Lønr. 13 og 15	47	267	647	484	92
	I alt	397	671	969	578	96

P R O G N O S E

Politistyrkens størrelse og aldersfordeling: Aldersgrænse (efter aftrapning)
 for lønramme 21 og højere: 63 år.
 for lønramme 17: 63 år.
 for lønramme 15 og lavere: 63 år.

Fødeår	1968	1973	1978	1983	1988	
1898 - 1902	⁶⁵ 113					
1903 - 1907	⁶⁰ 284	⁶⁵ 48				
1908 - 1912	⁵⁵ 762	⁶⁰ 623	⁶⁵ 0			
1913 - 1917	⁵⁰ 1.836	⁵⁵ 1.724	⁶⁰ 928	⁶⁵ 0		
1918 - 1922	⁴⁵ 1.601	⁵⁰ 1.521	⁵⁵ 1.428	⁶⁰ 561	⁶⁵ 0	
1923 - 1927	⁴⁰ 163	⁴⁵ 155	⁵⁰ 148	⁵⁵ 138	⁶⁰ 96	
1928 - 1932	³⁵ 350	⁴⁰ 332	⁴⁵ 316	⁵⁰ 300	⁵⁵ 282	
1933 - 1937	³⁰ 636	³⁵ 604	⁴⁰ 574	⁴⁵ 545	⁵⁰ 518	
1938 - 1942	²⁵ 1.090	³⁰ 1.106	³⁵ 1.050	⁴⁰ 998	⁴⁵ 948	
1943 - 1947	²⁰ 577	²⁵ 1.768	³⁰ 1.750	³⁵ 1.662	⁴⁰ 1.579	
1948 - 1952		²⁰ 410	²⁵ 1.610	³⁰ 1.599	³⁵ 1.519	
1953 - 1957			²⁰ 410	²⁵ 1.610	³⁰ 1.599	
1958 - 1962				²⁰ 410	²⁵ 1.610	
1963 - 1967					²⁰ 410	
Styrke i alt	7.412	8.291	8.214	7.823	8.561	
Specifikation på lønrammer af de over 60-årige.	Lønramme 21	173	152	61	6	0
	Lønramme 17	177	252	220	71	4
	I alt overordnede	350	404	281	77	4
	Lønr. 13 og 15	47	267	647	484	92
	I alt	397	671	928	561	96

2.5. Sammenfatning

I nærværende afsnit er oplysningerne i afsnittene 2.1., 2.2., 2.3. og 2.4. indarbejdet i nogle oversigter og skemaer.

Oversigten på side 46 rummer tallene fra afsnit 2.2. og 2.3.

I oversigten på side 47 er alene sluttallene (styrketallene) fra prognoserne under 2.4. anført. Oversigten viser dels bevægelsen mellem prognosetidspunkterne og dels styrketallene på disse. Som vejledning til oversigten skal tallene i de 2 nederste linier i oversigten forklares:

I første kolonne er anført forudsætningerne med hensyn til aldersgrænser: 63 år for alle.

"Afgang 1/1 68 - 31/12 72" betyder, at prognosen forudser en afgang på 621 mand i denne periode.

"Styrkeforøgelse 1/1 68 - 31/12 72" betyder, at der under forudsætning af en årlig nettotilgang på 300 mand vil ske en forøgelse af styrken på 879 mand i denne periode. "Styrke 1/1 1973" viser hen til prognosens styrketal for det pågældende tidspunkt.

I skemaerne på side 49-52 er prognosen i afsnit 2.3. sammenstillet med nogle af modellerne fra afsnit 2.1. For hvert af prognoseårene er valgt den model, hvis styrketal kommer nærmest til prognosens:

	Prognosen	Modellerne
1968	7.413 mand	1: 7.393 mand
1973	8.432 -	3: 8.397 -
1978	8.688 -	4: 8.813 -
1983	8.362 -	3: 8.397 -
1988	8.755 -	4: 8.813 -

Skemaerne viser altså, *hvor unormal* aldersfordelingen er og vil blive under de nuværende aldersgrænser.

Skemaet på side 53 er et sammendrag af oplysningerne om personale over 60 år i de 10 prognoser under 2.4.

Kolonne 1: Angiver aldersgrænseforudsætningerne.

Kolonne 2-5: Angiver "prognoseårene". 1988 er ikke medtaget, da tallene for dette år er for usikre, fordi der er bortset fra virkningen af forfremmelser efter den 1. januar 1968.

Polititjenestemænd i lønramme 13 og 15 over 60 år er anført i oversigtens nederste linie. Disses antal påvirkes ikke af, at der sker ændring i aldersgrænserne for overordnede.

Eks.: Ved at gå ned i kolonnen 17 år under 1973 kan man se, hvilken virkning en nedsættelse af aldersgrænsen vil have på antallet af politiassistenter af 2. grad. Hvis aldersgrænsen af i dag opretholdes, vil der være 329. Hvis den nedsættes til 65 år, vil der være 252.

2.5.1. Aldersfordeling for politistyrken 1948 - 1988

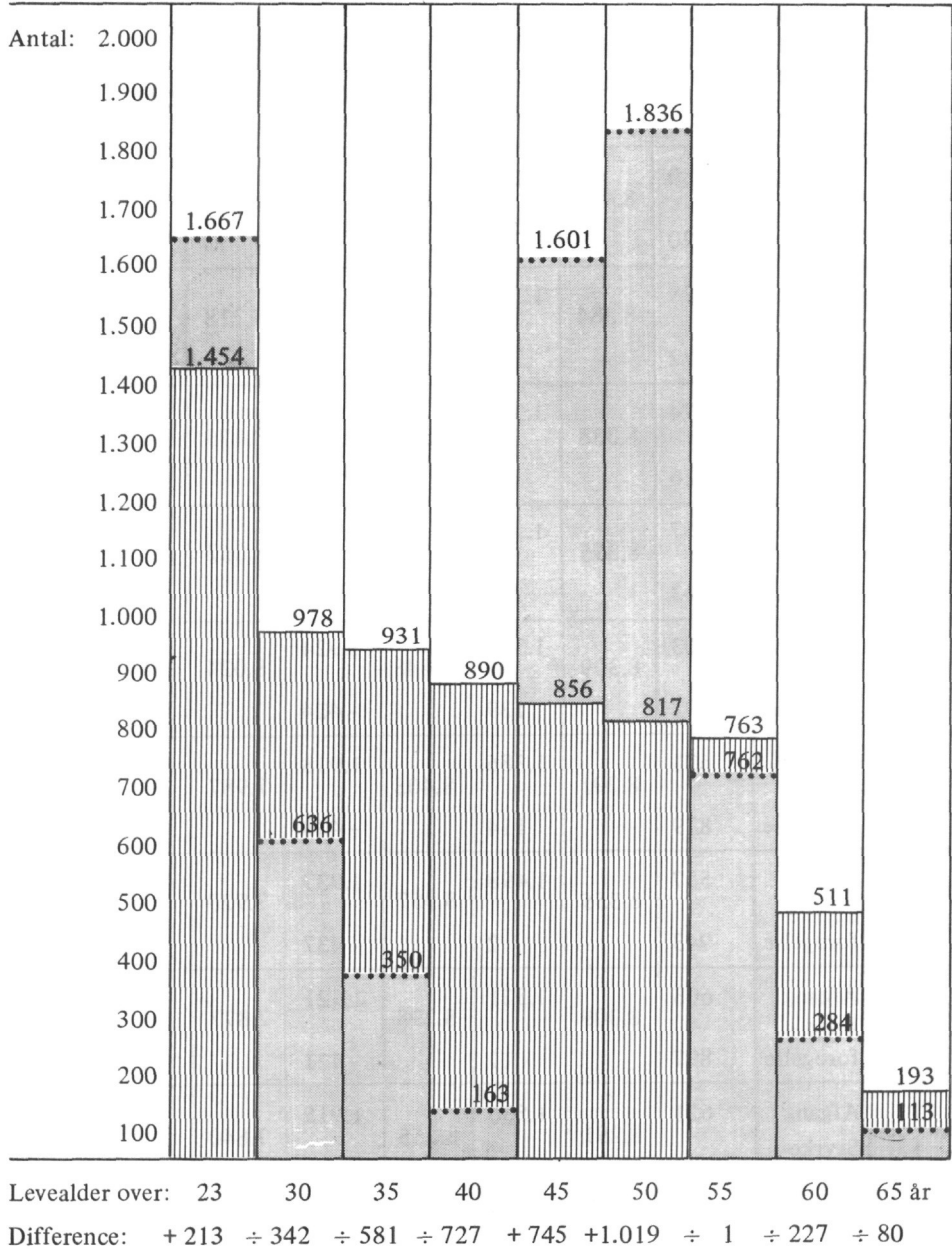
Leve- alder	1/1 1948	1/1 1953	1/1 1958	1/1 1963	1/1 1968	1/1 1973	1/1 1978	1/1 1983	1/1 1988
65-69 år	129	143	204	202	113	189	283	375	192
60-64 år	244	345	392	247	284	623	1.119	725	98
55-59 år	375	445	276	360	762	1.724	1.428	138	282
50-54 år	478	292	375	807	1.836	1.521	148	300	518
45-49 år	306	397	849	1.915	1.601	155	316	545	948
40-44 år	426	881	1.993	1.652	163	332	574	998	1.579
35-39 år	934	2.051	1.696	168	350	604	1.050	1.662	1.519
30-34 år	2.162	1.760	174	360	636	1.106	1.750	1.599	1.599
25-29 år	1.840	164	365	614	1.090	2.178	2.020	2.020	2.020
20-24 år	-	56	182	320	577				
I alt	6.894	6.534	6.506	6.645	7.412	8.432	8.688	8.362	8.755

2.5.2. Oversigt over politistyrkens udvikling i perioden 1968 - 88 ved forskellige aldersgrænser

Aldersgrænse for			1/1 1968 - 31/12 1972	Styrke 1/1 1973	1/1 1973 - 31/12 1977	Styrke 1/1 1978	1/1 1978 - 31/12 1982	Styrke 1/1 1983	1/1 1983 - 31/12 1987	Styrke 1/1 1988
l. r.	r. l.									
70	70	Afgang	480	8.432	1.244	8.688	1.826	8.362	1.107	8.755
		Styrkeforøgelse	1.020		256		- 326		393	
70	67	Afgang	528	8.384	1.296	8.588	1.870	8.218	1.112	8.606
		Styrkeforøgelse	972		204		- 370		388	
67	67	Afgang	574	8.338	1.309	8.529	1.854	8.175	1.085	8.590
		Styrkeforøgelse	926		191		- 354		415	
70	65	Afgang	557	8.355	1.348	8.507	1.940	8.067	986	8.581
		Styrkeforøgelse	943		152		- 440		514	
67	65	Afgang	603	8.309	1.361	8.448	1.924	8.024	959	8.565
		Styrkeforøgelse	897		139		- 424		541	
65	65	Afgang	621	8.291	1.386	8.405	1.918	7.987	924	8.563
		Styrkeforøgelse	879		114		- 418		576	
70	63	Afgang	557	8.355	1.498	8.357	1.937	7.920	841	8.579
		Styrkeforøgelse	943		2		- 437		659	
67	63	Afgang	603	8.309	1.511	8.298	1.921	7.877	814	8.563
		Styrkeforøgelse	897		- 11		- 421		686	
65	63	Afgang	621	8.291	1.536	8.255	1.915	7.840	779	8.561
		Styrkeforøgelse	879		- 36		- 415		721	
63	63	Afgang	621	8.291	1.577	8.214	1.891	7.823	762	8.561
		Styrkeforøgelse	879		- 77		- 391		738	

2.5.3.

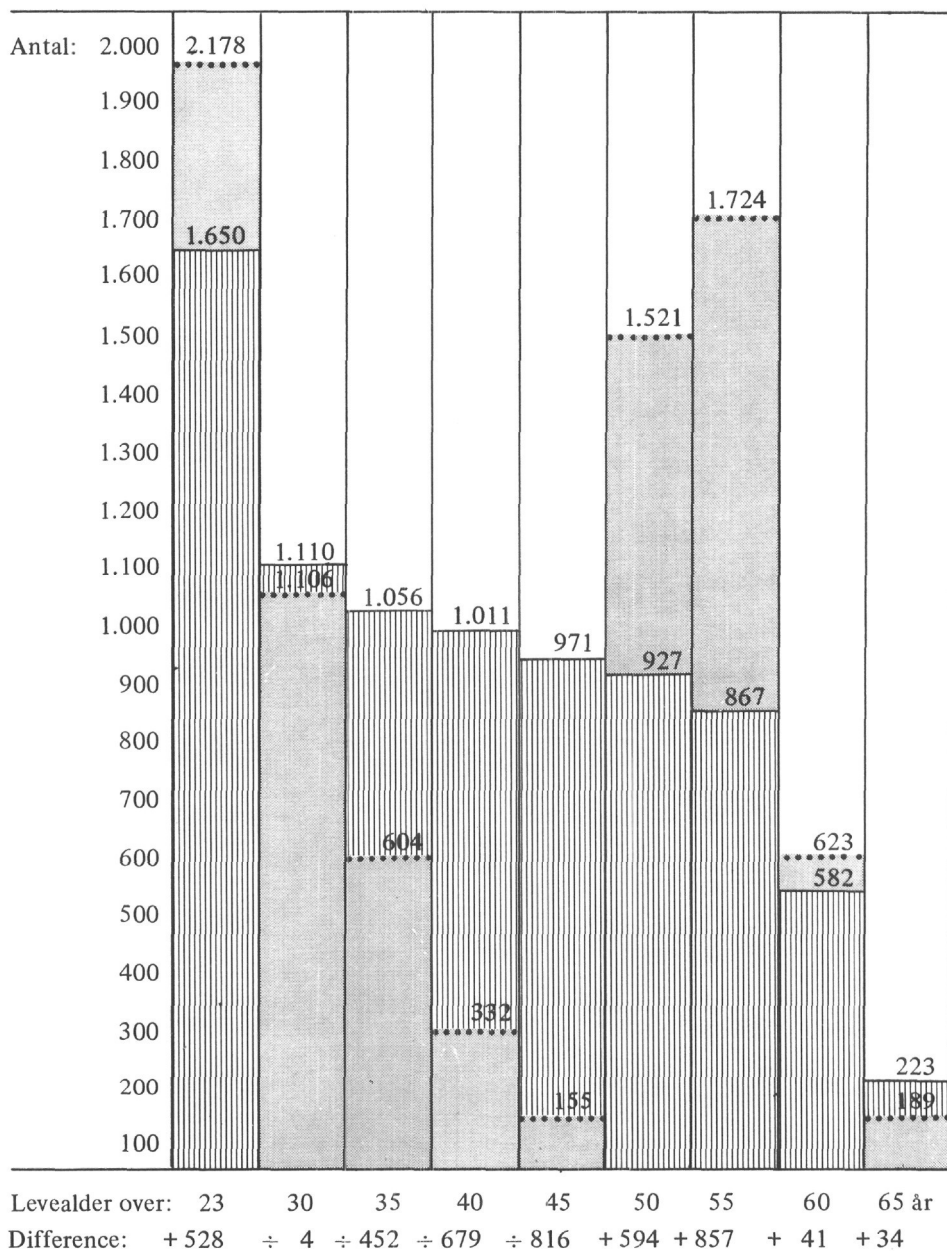
Model 1 (i alt 7.393 mand, jfr. under 2.1.) sammenstillet med den faktiske aldersfordeling pr. 1.1.1968 (i alt 7.412 mand, jfr. 2.3.1.)



Den optrukne linie viser normalaldersfordeling af en styrke på 7.393 mand.

Den stiplede linie viser den faktiske aldersfordeling den 1.1.1968.

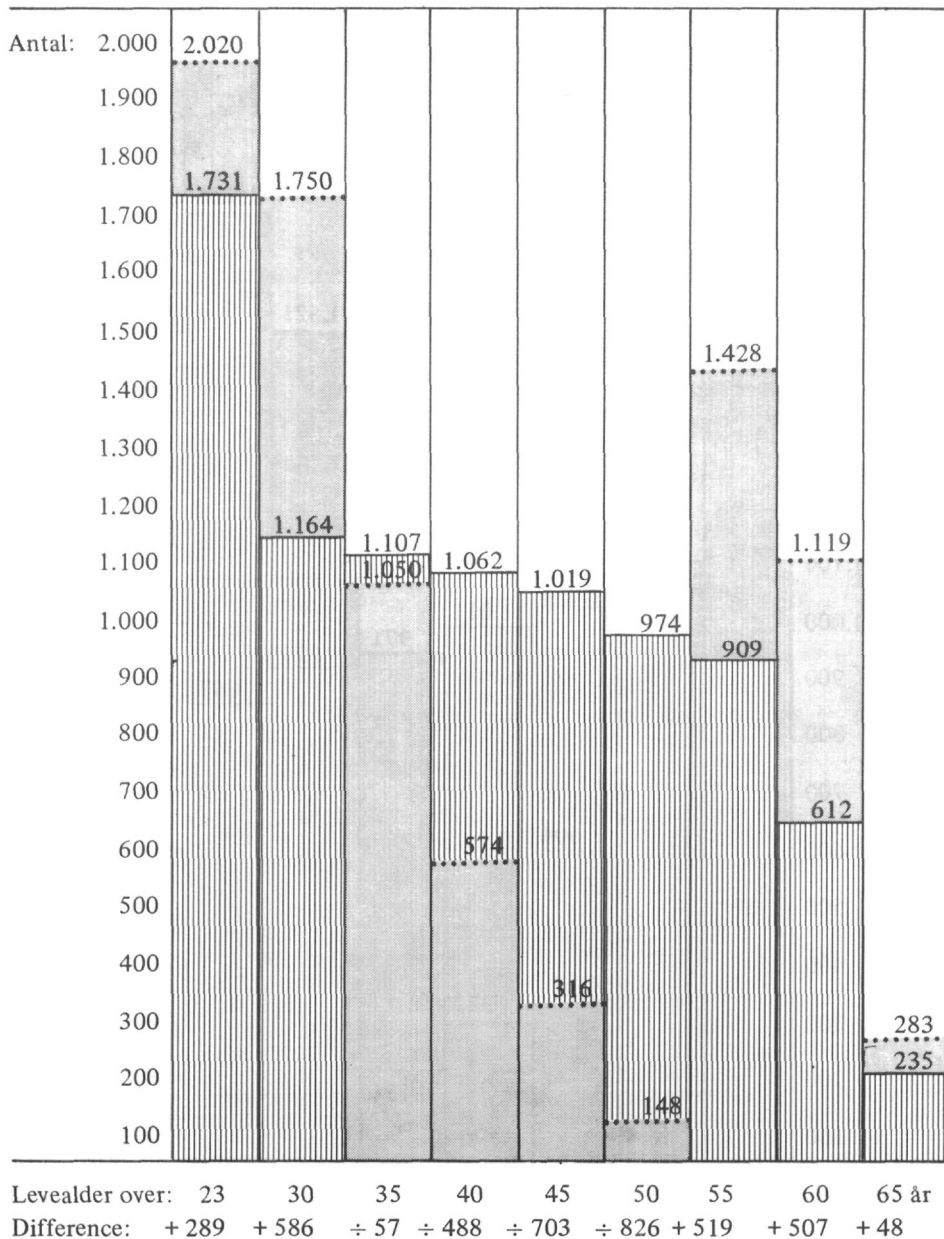
Model 3 (i alt 8.397 mand, jfr. under 2.1.) sammenstillet med
 prognose pr. 1.1.1973 (i alt 8.432 mand, jfr. 2.3.1.)



Den optrukne linie viser normalaldersfordeling af en styrke på 8.397 mand.

Den stiplede linie viser aldersfordelingen den 1.1.1973 iflg. prognosen.

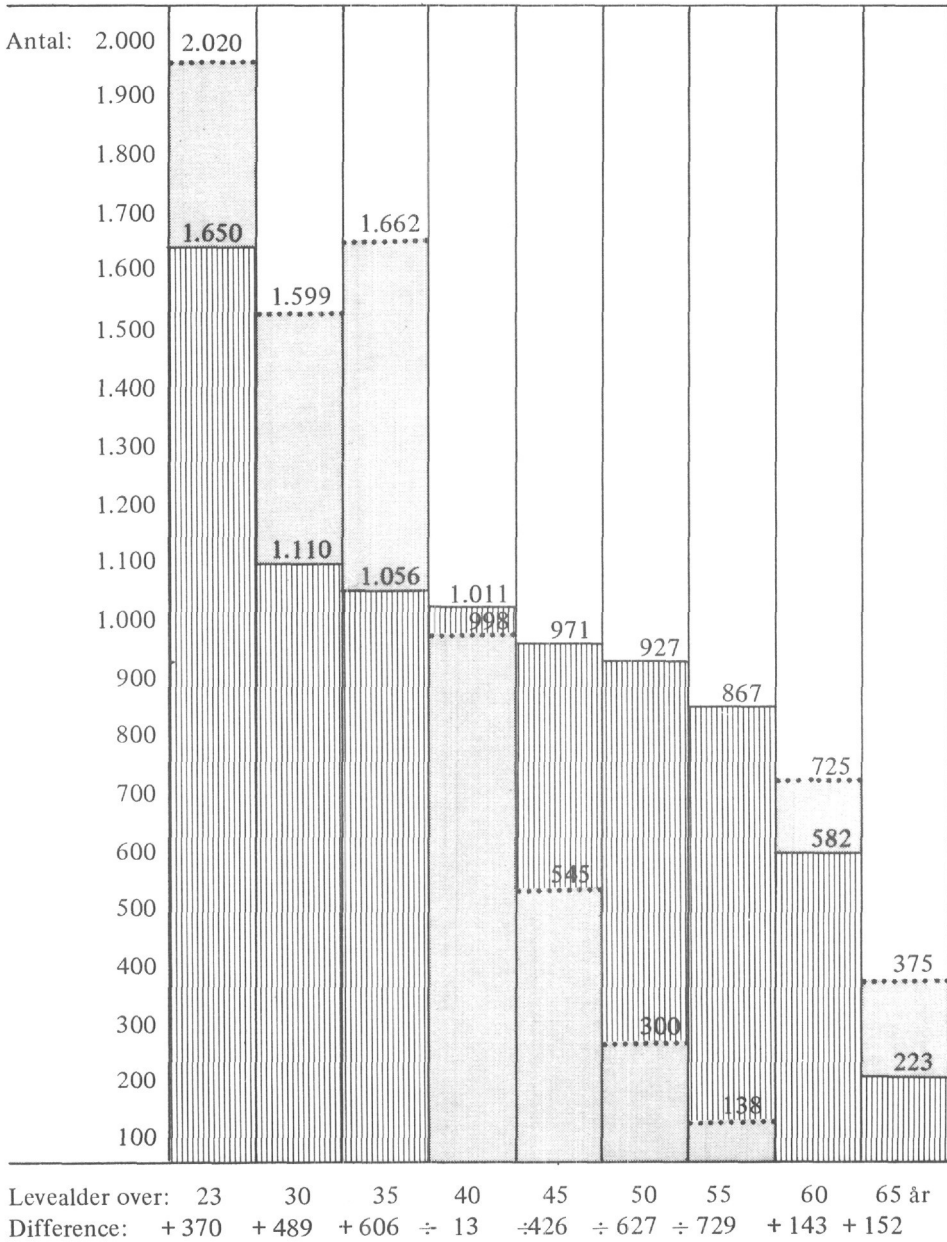
Model 4 (i alt 8.813 mand, jfr. under 2.1.) sammenstillet med
 prognose pr. 1.1.1978 (i alt 8.688 mand, jfr. under 2.3.1.)



Den optrukne linie viser normalaldersfordeling af en styrke på 8.813 mand.

Den stiplede linie viser aldersfordelingen den 1.1.1978 iflg. prognosen.

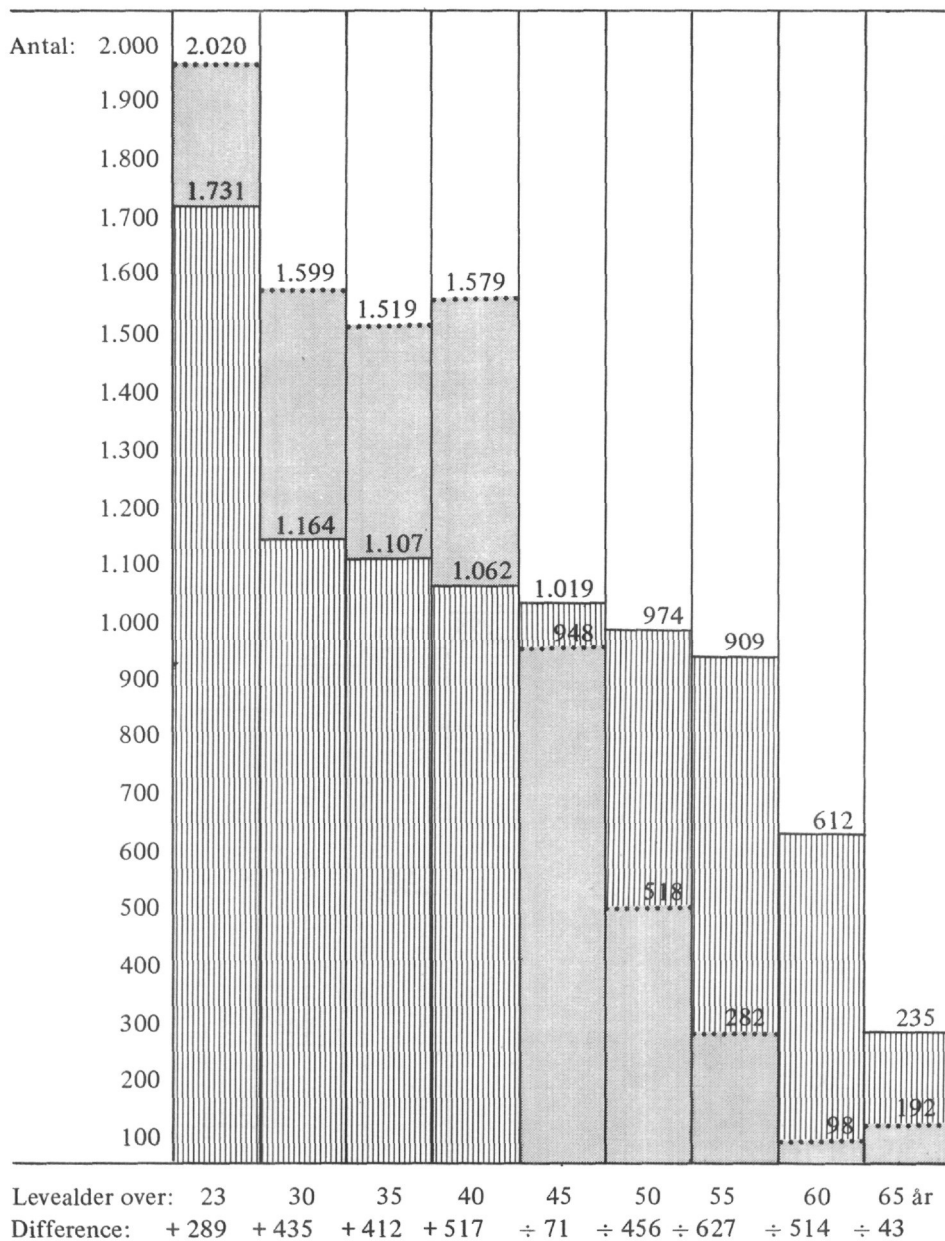
Model 3 (i alt 8.397 mand, jfr. under 2.1.) sammenstillet med
 prognose pr. 1.1.1983 (i alt 8.362 mand, jfr. under 2.3.1.)



Den optrukne linie viser normalaldersfordeling af en styrke på 8.397 mand.

Den stiplede linie viser aldersfordelingen den 1.1.1983 iflg. prognosen.

Model 4 (i alt 8.813 mand, jfr. under 2.1.) sammenstillet med
 prognose pr. 1.1.1988 (i alt 8.755 mand, jfr. under 2.3.1.)



Den optrukne linie viser normalaldersfordeling af en styrke på 8.813 mand.

Den stiplede linie viser aldersfordelingen den 1.1.1988 iflg. prognosen.

2.5.4. Personale over 60 år ved forskellige aldersgrænser

Alders- grænse efter aftrapn. lr. lr. 21 17		1968			1973			1978			1983		
		21 lr	17 lr	I alt	21 lr	17 lr	I alt	21 lr	17 lr	I alt	21 lr	17 lr	I alt
70	70	173	177	350	216	329	545	204	551	755	103	513	616
70	67				216	281	497	204	451	655	103	369	472
67	67				170	281	451	145	451	596	60	369	429
70	65				216	252	468	204	370	574	103	218	321
67	65				170	252	422	145	370	515	60	218	278
65	65				152	252	404	102	370	472	23	218	241
70	63				216	252	468	204	220	424	103	71	174
67	63				170	252	422	145	220	365	60	71	131
65	63				152	252	404	102	220	322	23	71	94
63	63				152	252	404	61	220	281	6	71	77
Lr. 13 og 15: 63 år		47			267			647			484		

3. Andre faktiske forhold af betydning for vurderingen af aldersfordelingen i det danske politikorps

3.1. Hvor mange arbejdstimer svarer styrketallene til ?

I rekrutteringsbetænkningen (side 18 ff) er redegjort for nogle beregninger af det antal tjenestetimer, politistyrken præsterer. Herved opnås en mere præcis angivelse af, hvor stor en arbejdskraft en given politistyrke repræsenterer. I opstillingen er taget hensyn til feriereglerne (4 uger for personale over 50 år, 3 uger for andet personale) og uddannelsestiden for aspiranter samt i tallene for 1966-68 for virkningen af tjenestetidsreglementets bestemmelser om kompensation i fritimer for tjeneste mellem kl. 17 og kl. 6.

En yderligere præcisering ville kunne opnås ved indregning af sygedage og ved en differentiering mellem fuldt mobiles timer og delvis immobiles timer, hvilket ville være ganske relevant, specielt for politistyrken. Her skal alene nævnes sluttallene for 31/12 1958, 31/12 1962, 1/6 1968 som anført i rekrutteringsbetænkningen med tilføjelse af tallene for de i prognosen under gældende aldersgrænse nævnte beregnede styrketal i 1973, 1978, 1983 og 1988:

	<i>Styrke</i>	<i>Tjenestetimer</i>
31/12 1958:	6.410	ca. 14.350.000
31/12 1962:	6.564	ca. 13.550.000
1/6 1968:	7.313	ca. 14.290.000

Forudsætning: 40 timers ugentlig tjeneste, 4 ugers ferie for alle.

	<i>Styrke</i>	<i>Tjenestetimer</i>
1/1 1973:	8.432	ca. 15.180.000 *)
1/1 1978:	8.688	ca. 15.660.000
1/1 1983:	8.362	ca. 15.050.000
1/1 1988:	8.755	ca. 15.780.000

I bilag 2 gengives en udregning af, hvad det koster i personale at nedsætte arbejdsugen med 1 time.

3.2. Uddannelsen

Der kan herom henvises til bilag 3, som indeholder en kort redegørelse for uddannelsen af polititjenestemænd.

3.3. Polititjenestemændenes arbejdsopgaver

Til brug for tjenestemandskommissionen afgav udvalget i januar 1967 en skitse over polititjenestemændenes arbejdsopgaver. Skitsen er aftrykt som bilag 4.

*) Der er ved udregningen ikke fratrukket personale, som ikke er undergivet reglerne om højeste tjenestetid.

3.4. Omfanget af politiets arbejde

Udvalget har ikke fundet det nødvendigt for løsningen af sin opgave at gå ind i nærmere undersøgelser af, hvilket omfang de politiet påhvilende opgaver kan ventes at få i fremtiden.

Udviklingen i antallet af anmeldte forbrydelser viser en klart stigende tendens, ligesom forøgelsen af landets motorpark fører et stigende behov for politiindsats med sig. Der kan ligeledes være anledning til at nævne færdselssikkerhedskommissionens betænkning nr. 515/69 om spirituspåvirkede motorførere, hvor det fremhæves, at en øget politikontrol over for spirituspåvirkede motorførere er af helt afgørende præventiv betydning.

3.5. Befolkningstallets udvikling

Ifølge den af Landsplanudvalgets sekretariat i januar 1968 offentliggjorte "Regionale befolkningsfremskrivning 1960 - 2000" forventes folketallet frem til 1985 at vokse således:

1965	1970	1975	1980	1985
4.757.000	4.964.700	5.161.100	5.355.400	5.529.000
100%	104,37%	108,49%	112,58%	116,23%

4. Ulemper ved den nuværende og fremtidige aldersfordeling i politikorpset

Ulemper for personalet **vil** direkte eller indirekte også være ulemper for tjenesten og vice versa. Tilfredsstillende lønnings-, pensions-, arbejdstids-, advancements- og andre vilkår udgør væsentlige forudsætninger for tjenestens rette udførelse. En hensigtsmæssig organisatorisk struktur, personalets arbejdsduelighed, i det hele taget politiets effektivitet virker tilbage på personalets lønnings- og øvrige vilkår.

Med denne almindelige betragtning in mente kan det være hensigtsmæssigt at sondre mellem generelle ulemper, personalemæssige ulemper og tjenstlige ulemper ved aldersfordelingen.

1. *Generelle ulemper*

Af afsnit 2.3. fremgår, at aldersfordelingen i politistyrken i den kommende 10-12 års periode vil være meget uheldig. Medens der pr. 1/1 1948 var 1226 polititjenestemænd over 50 år, pr. 1/1 1953 1225, var der den 1/1 1968 2995. Ifølge prognosen under 2.3. vil der den 1/1 1973 være 4057 over denne alder. Det vil med andre ord sige, at de ulemper, der for en politimand knytter sig til en vis højere alder, gør sig gældende i meget stærkt omfang i 70-erne.

a. Det er individuelt, hvornår og i hvilket omfang *en fysisk svækkelse* som følge af alder viser sig på afgørende måde. I almindelighed kan det formentlig fastslås, at den underordnede polititjenestemand, der ved ansættelsen opfyldte strenge krav til helbred og fysik — når han når en alder af omkring 50-55 år — selv om han i øvrigt er rask på grund af alderen under udførelsen af sit arbejde **vil** være mindre egnet til og dermed indstillet på fysisk krævende præstationer. Med opnåelsen af den nævnte alder vil der også være større risiko for, at han rammes af sygdom eller svækkelse, der uden at gøre ham uarbejdsdygtig, medfører at han ikke kan deltage i den almindelige polititjeneste på lige fod med kollegerne.

b. Rationalisering i vid forstand omfatter ibrugtagen af nye apparaturer, anvendelse af nye former for teknik og løbende en kritisk, aktiv vurdering af eksisterende arbejdsrutiner. Heldig gennemførelse af rationalisering kan allerede i dag ses at forudsætte et vist psykisk beredskab og en evne og vilje til omstilling til og akcept og indlæring af nye metoder m.v. Med den udvikling, der har fundet sted i de senere år, og under indtryk af den yderligere udvikling, der kan ventes i de kommende på dette felt, er det klart, at politikorpset med den påregnelige aldersfordeling vil være handicappet.

c. Hovedvægten i politiets uddannelse har stedse ligget på grunduddannelsen, jfr. foran under 3.2. om den nuværende uddannelse. Uddannelsen er blevet forbedret i betydelig grad gennem de sidste 20 år. I særdeleshed fik de mange polititjenestemænd, der blev ansat i årene 1940-45 en nødtørfvig grunduddannelse. Hertil kommer, at den positive viden, de erhvervede, — da den i vid udstrækning bestod i lovstof — i vid udstrækning er forældet. En efteruddannelse har det i de senere år kun i begrænset omfang været muligt at gennemføre inden for politiskolens rammer på grund af den

store tilgang af personale til grunduddannelsen og på grund af udvidelsen i selve grunduddannelsens indhold. I øvrigt egner politiskolens undervisningsformer og faciliteter sig kun dårligt for elever i en fremrykket alder. Forsøg på etablering af en politihøjskole har hidtil ikke båret frugt.

d. Udvalget ser med særlig betænkelighed på det forhold, at der i løbet af det næste årti må påregnes at opstå en betydelig uligevægt i de overordnede aldersfordeling, kulminerende omkring 1978 med over 750 overordnede over 60 år, heraf op imod halvdelen over 65 år.

Det er formentlig hævet over diskussion, at de psykiske og fysiske kvaliteter, der på et tidspunkt har været forudsætningen for, at en tjenestemand er blevet forfremmet til en lederpost, generelt udsættes for en vis svækkelse med årene. Inden for de fleste administrationsgrene lider den samlede tjenestes udførelse dog næppe i nævneværdig grad herunder. Dels er der en lang række ledende administrative stillinger inden for statstjenesten, hvor det modne overlæg og det prøvede jugement spiller en nok så væsentlig rolle som den fysiske og psykiske mobilitet, dels vil en afbalanceret aldersfordeling i reglen bevirke, at yngre lederes arbejdssevne i tilpas grad kompenserer de ældres eventuelle mangler.

For politiet er imidlertid denne lederens typiske udvikling gennem årene over til en mere passiv, afventende indstilling betænkelig. Særligt for politiets ledere gælder, at initiativ og evne til at improvisation og handlen pr. konduite såvel som opfyldelsen af visse fysiske mindstekrav er nødvendige egenskaber.

2. *Personalemæssige ulemper*

a. På grund af aldersfordelingen har det personale, som er ansat i årene 1940-45 (fødeår ca. 1912-22) haft væsentligt forringede advancementschancer. Som anført foran knytter der sig af hensyn til advancements virkning for den fremtidige aldersfordeling særligt store betænkeligheder til overhovedet at forfremme i hvert fald personale født før 1918-20. Det er indlysende, at dette i de konkrete tilfælde kan virke stødende og fremtræde uforståeligt for det implicerede personale. Det ubehagelige og uretfærdige i situationen accentueres ved det forhold, at netop denne del af politistyrken har måttet bære særlige byrder under besættelsens strenge tjenstlige vilkår, og det var en væsentlig del af denne gruppe, der blev udsat for deportation til tyske koncentrationslejre med de — endnu ikke fuldt ud kendte — eftervirkninger i fysisk og psykisk henseende, som dette indebar.

b. Udover den personlige og velforståelige skuffelse, det kan være for en forfremmelsesegnet polititjenestemand at se sig forbigået på grund af en vilkårlig ydre omstændighed som aldersfordelingen, underkastes den ikke-avancerede polititjenestemand en lavere aldersgrænse, 63 år. Hertil kommer, at den valgfri periode, der i almindelighed er indrømmet tjenestemænd, som regel i 3 år før den pligtige afgangsalder nås, gennem regler om forhøjet pensionsanciennitet, *ikke* har været indrømmet politiets underordnede tjenestemænd, som først ved afsked ved den pligtige afgangsalder opnåede et tillæg i pensionsanciennitet på 7 år.

c. På grund af polititjenestens særlige karakter rummer den større risiko for tilskadekomst end de fleste andre former for statstjeneste. Da det er i personalets interesse at forblive i tjeneste, så længe en arbejdsindsats kan ydes, og i politiets interesse og i øvrigt stemmende med billighed at bevare en rutineret polititjenestemands øvrige arbejdskraft, selvom han er fysisk svækket som følge af tilskadekomst, placeres sådanne tjenestemænd i det omfang, det overhovedet er muligt, i skånestillinger. Sådanne stillinger må imidlertid også søges tilrettelagt for personale, der på grund af sygdomme og lign. bliver uegnet til deltagelse i almindelig polititjeneste, jfr. det under 1 a anførte. Den skæve aldersfordeling har imidlertid ført til, at mulighederne for anbringelse i disse stillinger er så godt som udtømt. Dette virker tilbage på den raske del af de ældre, som må se i øjnene, at de i tilskadekomst- eller sygdomstilfælde vil have ringere eller ingen chancer for at placeres i en sådan stilling.

Den her omtalte tendens forstakkes i det omfang, hvori bestræbelserne for at fritage politiet for lettere, ikke-politimæssigt arbejde bærer frugt.

3. *Tjenstlige ulemper ud over de foran under 1 nævnte*

a. Såfremt man ved rekrutteringen er bundet til en forudsætning om, at der skal være stillinger i normativet, for at aspiranter kan ansættes, vil rekrutteringen blive meget ujævn. Dette vil virke ind på uddannelsen, som kun kan tilrettelægges og gennemføres rationelt, hvis der er en nogenlunde regelmæssig tilgang.

b. Ujævn aldersfordeling bevirker, at væsentlige dele af personaleadministrationen vanskeliggøres: Det gælder navnlig fordelingen af personale til kredsene (normativsager) og formidling af assistance mellem kredsene (assistancesager).

5. Foranstaltninger til modvirken af ulemperne ved aldersfordelingen

A. PÅ LÆNGERE SIGT: FORANSTALTNINGER, DER ER EGNEDE TIL AT TILVEJEBRINGE EN JÆVN ALDERSFORDELING

Det bør tilstræbes at opnå en jævn aldersfordeling i politiet. Med de midler, der kan komme i betragtning, jfr. foran under 2.1., kan en sådan normalisering kun tilvejebringes over en årrække.

1. Som det fremgår af prognoserne om udviklingen ved nedsættelse *af aldersgrænsen for de overordnede*, kan det generelt fastslås, at normaliseringen tilvejebringes hurtigere ved lavere aldersgrænser.

2. For *tilgangen* gælder det, at den dels bør være regelmæssig, og dels må holdes under en vis grænse i forhold til størrelsen af den samlede styrke, jfr. herved oplysningerne foran under 2.1. om forholdet mellem tilgang og styrketal.

3. *Forfremmelse* af personale født før 1918-20 til stillinger med højere aldersgrænse vil modvirke normaliseringen.

B. PÅ KORT SIGT

a. *Foranstaltninger, som kan sikre, at effektiviteten fastholdes eller øges i de nærmeste år*

Det største umiddelbart foreliggende personaleproblem for politiet er at sikre, at politiets effektivitet — forstået som dets samlede arbejdskraft — fastholdes og eventuelt øges i de nærmest kommende år. Det kan imidlertid kun ske ved foranstaltninger, som i et vist omfang virker i modsat retning af de foran under A nævnte.

1. For at kompensere for den effektivitetsnedgang, der er en følge af, at en unormalt stor del af personalet i de kommende 10-12 år vil være i en for en politimand høj alder, må en vis overnormering finde sted. Den i rekrutteringsbetænkningen anbefalede konstante rekruttering af 360 aspiranter årligt må derfor fortsætte, uanset at den på længere sigt er for høj.

En nødvendig forudsætning for at dette kan finde sted er allerede tilvejebragt:

Den 12. april 1965 indstillede rigspolitechefen i overensstemmelse med et forslag fra udvalget, at der blev givet tilladelse til ansættelse af aspiranter ud over normativet. Indstillingen blev tiltrådt. Der kan herom henvises til den nærmere omtale i rekrutteringsbetænkningen side 9 ff.

2. Aldersgrænsen er ligesom tilgangen et tveægget sværd. Nedsættelse af aldersgrænsen vil, medmindre den ledsages af en yderligere stigning i tilgangen, nedsætte styrketallet. Men stigning i tilgangen er dels vanskelig på grund af den begrænsede uddannelseskapacitet, og er dels uønskelig på længere sigt, jfr. foran under A.2.

På den anden side må det særligt store antal overordnede i de ældste aldersklasser vække betænkelighed. Det bør derfor overvejes, om en nedsættelse skal ske. En nedsættelses effekt kan aflæses af oversigten foran under 2.5. side 53. Såfremt en

nedsættelse finder sted uden en forøgelse af tilgangen, vil den betyde en besparelse for staten stort set svarende til forskellen mellem lønnen i bundstillingen og den overordnedes pension.

3. Som det fremgår af rekrutteringsbetænkningen er der på udvalgets forslag etableret en *reserveordning*. Der kan herom henvises til bemærkningerne i rekrutteringsbetænkningen side 12. Oprettelse af reserven tjener bl.a. det formål at sikre opretholdelsen af effektiviteten i politiet. Ordningen er derfor særligt velbegrundet i de kommende 10 år.

4. Der må i de kommende år sættes yderligere ind på efteruddannelsen af ledere og ældre underordnede, jfr. herved foran under 5.1.e.

b. Foranstaltninger, som kan kompensere for krigsårgangenenes ringere advancementsvilkår

1. En af udvalgets vigtigste opgaver har været at finde en løsning på krigsårgangenens særlige problemer. Der kan i den forbindelse henvises til rigspolitichefens skrivelse af 19. august 1966 og 20. januar 1967, hvor udvalgets forslag til forbedring af denne gruppes lønningsvilkår m.m. er omtalt (bilag 5 og bilag 6). Udvalget har ved disse forslag og på anden måde bidraget til at tilvejebringe grundlag for, at der som § 35, stk. 4, i lov om tjenestemandslønninger og klassificering af tjenestemandstillinger i staten, folkekirken og folkeskolen pr. **1. juli** 1969 er gennemført følgende bestemmelse:

"§ 35.

Stk. 4. Overpolitibetjente og kriminaloverbetjente i hidtidig 11. Ikl., der er ansat i politiet før den 1. maj 1945, indplaceres på henholdsvis næstsidste og sidste løntrin i lønramme 13. Når de har 28 års anciennitet som polititjenestemænd, oprykkes de, såfremt de tjenstlige forhold i enhver henseende har været tilfredsstillende, til lønramme 15 med stillingsbetegnelsen politiassistent af 2. grad eller kriminalassistent af 2. grad. Ved opnåelsen af slutløn i lønramme 15 nedsættes grundbeløbet for tillægget i henhold til § 14, stk. 3, fra 780 kr. til 600 kr."

I bemærkningerne til tjenestemandskommissionens forslag til bestemmelsen hedder det:

"Overpolitibetjente og kriminaloverbetjente ansat før den 1. maj 1945 har som følge af den stærkt udvidede rekruttering til politiet under den anden verdenskrig haft unormalt ringe muligheder for forfremmelse.

Under hensyn hertil stilles der i stk. 4 for denne gruppe forslag om en vis løn- og pensionsmæssig forbedring, ligesom der for egnede polititjenestemænd i denne gruppe foreslås åbnet mulighed for oprykning til en særlig stilling som politiassistent af 2. grad/kriminalassistent af 2. grad."

6. Konklusion

Det er udvalgets opfattelse, at dets opgave er løst ved gennemførelsen af de allerede fremsatte forslag og ved tilvejebringelsen af nærværende redegørelse, som kan tjene som grundlag for drøftelsen af personalepolitiske spørgsmål i de nærmeste år, spørgsmål som det ikke vil være muligt eller hensigtsmæssigt allerede nu at tage standpunkt til, forinden en række usikkerhedsmomenter er afklaret, herunder virkningerne af nedsættelsen af aldersgrænsen for frivillig afsked med pension (pensionslovens § 3), tidspunktet for yderligere nedsættelse af tjenestetiden, ændringerne af politiets struktur og en dermed følgende bedre mulighed for rationel fordeling af politiets opgaver mellem de forskellige grupper af polititjenestemænd, samt den almindelige samfundsudvikling, specielt på de områder, der i særlig grad berører politiet, kriminaliteten og trafikken.

Udvalget forudsætter, at repræsentanter for politiets ledelse og organisationerne vil mødes regelmæssigt til drøftelse af alle spørgsmål vedrørende polititjenesten, herunder i særdeleshed de problemer, der følger i tjenestemandreformen og en eventuel strukturreforms kølvand. Under sådanne drøftelser vil der løbende kunne tages stilling også til personalepolitiske spørgsmål, således at der med udgangspunkt i det af nærværende udvalg tilvejebragte materiale i praksis kan ske en afklaring og udformning af retningslinierne for rekruttering og forfremmelse.

Der vil allerede med det første være anledning til at tage spørgsmålet om aldersfordelingen blandt politiets overordnede op til behandling.

Den²⁷ oktober 1964

Hj.nr. 1964-85-5.

Herved skal jeg foreslå nedennævnte bestemmelse optaget i § 3, i normerings- og klassificeringsloven for finansåret 1965/66.

"Når en tjenestemand afskediges i henhold til normerings- og klassificeringslovens § 109, stk. 1, beregnes hans pensionsalder i overensstemmelse med bestemmelsen i lønnings- og pensionslovens § 54, med tillæg af 7 år."

I bemærkningerne til lovforslaget bør der optages en passus om, at bestemmelsen skal optages til revision i finansåret 1971/72.

Til forslaget skal jeg i øvrigt knytte følgende bemærkninger:

Når en polititjenestemand i 11. lønningsklasse afskediges ved opnåelsen af højeste pligtige aldersgrænse, beregnes hans pensionsalder i henhold til normerings- og klassificeringslovens § 109, stk. 3, som om han var forblevet i tjenesten til det fyldte 70. år.

Afgår han derimod i tiden fra det fyldte 60. til det fyldte 63. år, beregnes hans pensionsalder efter almindelige regler, hvorved pensionen bliver urimelig meget lavere, end hvis afsked først finder sted ved opnået højeste pligtige aldersgrænse.

Dette har bevirket, at afgang **før** opnået højeste pligtige aldersgrænse i henhold til § 109, stk. 1, ikke har haft nævneværdig betydning og næppe vil få det.

Det vil imidlertid være særdeles ønskeligt at fremskynde afgang for de her omhandlede tjenestemænd med henblik på at opnå en spredning af afgang og dermed en spredning inden for rekrutteringen, således at man undgår en ophobning af ansættelser i enkelte år som den, der nu gennem mange år har tynget politiet såvel tjenstligt som personalepolitisk.

Hertil kommer også, at de pågældende tjenestemænd bør kunne vælge deres afgangstidspunkt inden for de 3 år uden at skulle give ekstraordinært afkald på pensionsanciennitet, jfr. også de grunde, der ligger bag ved bestemmelsen i lønnings- og pensionslovens § 56 for visse tjenestemandsgupper med en lavere aldersgrænse end den for tjenestemænd normalt fastsatte.

Det kan selsagt ikke opgøres, hvor mange flere tjenestemænd, der i henhold til normerings- og klassificeringslovens § 109, stk. 1, kan søge afsked efter det fyldte 60. år, som vil benytte sig af denne adgang, hvis fornævnte forslag gennemføres. Men hvis adgangen til afsked udnyttes fuldt ud, vil antallet af afskagede i årene 1965/66 - 1969/70 maksimalt stige med 117 mand.

Den pligtmæssige afgang for 11. lønningsklasse er inden for samme årrække 66 mand, der altså eventuelt forøges til 183 mand. Antagelig vil den reelle afgang blive noget mindre end den maksimalt beregnede.

Om personalets fordeling på de anførte finansår kan jeg meddele følgende oplysninger:

VEND

Finansår	antal 60 år*	antal 61 år*	antal 62 år*	antal 63 år*
1965/66	17	11	10	7
1966/67	21	17	11	10
1967/68	24	21	17	11
1968/69	41	24	21	17
1969/70	52	41	24	21
1970/71	90	52	41	24
1971/72	107	90	52	41
1972/73	175	107	90	52
1973/74	230	175	107	90

* De pågældende fylder det angivne antal år inden for det nævnte finansår.

Forslaget fremkommer efter forhandling i Politiudvalget af 1964 (nedsat i henhold til justitsministeriets skrivelse af 17. januar 1964, (5.k. 1963-969), og er tiltrådt af såvel Foreningen af Politimestre i Danmark, politidirektøren i København, Dansk Politiforbund som Dansk Kriminalpolitiforening.

Heide-Jørgensen ,
/ N. Søgaard

Justitsministeriet.

Hvor mange polititjenestemænd i alderen under 50 år, d.v.s. med 3 ugers ferie, skal ansættes for at kompensere det tab af arbejdstimer, der opstår ved *nedsættelse af den ugentlige arbejdstid fra 42 1/2 til 41 1/2 time*?

Styrken pr. 31.12.1968, jfr. Politiets årsberetning 1968, pag. 21: 7.602

Heraf med under 2 års anciennitet (Da disse er under uddannelse, bør de ikke indgå i totalvurderingen). 642

Vpi, pk, kk, vpk (ikke omfattet af reglerne om højeste tjenestetid) 138

780

6.822

heraf over 50 år (4 ugers ferie) 3.275
 under 50 år (3 ugers ferie) 3.547.

$3.275 \times 46 \frac{2}{3} \text{ time} =$ 152.800 timer
 $3.547 \times 47 \frac{2}{3} \text{ time} =$ 169.040 1/3 time

321.840 1/3 time

1 times nedsættelse af arbejdstiden fører til et tab af 321.840 1/3 time.

1 mand under 50 år med 41 1/2 times arbejdsuge arbejder i 1978 1/6 time om året.

$\frac{321.840 \frac{1}{3}}{1978 \frac{1}{6}} = 163.$

Resultat: Der skal ansættes 163.

UDDANNELSEN AF POLITITJENESTEMÆND
(Redegørelse til brug for tjenestemandskommissionen)

Politibetjente skal i prøvetiden gennemgå begynderkursus, hvor der undervises i følgende:

Fag:
Dansk
Rapportskrivning
Politikundskab
Færdselslære
Næringsret
Gymnastik og selvforsvar
Maskinskrivning
Skydning
Ridstegnmg
Samaritergerning
Strafferet
Familiernet
Fremmedlov
Signalements- og iagttagelseslære
Motorlære
RR og DPE
Elektroteknik
Samfundslære
Engelsk og/eller tysk
Udrykningstjeneste
Civilforsvar
Køreteoi og -færdighed

Begynderundervisningen deles i 3 kursus, hvoraf første kursus påbegyndes straks ved ansættelsen og varer 11 uger. Derefter følger 8 ugers praktisk uddannelse ved et tjenestested og ca. 6-8 måneders praktisk tjeneste.

Det andet kursus varer 22 uger og afsluttes med eksamen, hvorefter den pågældende påny forretter praktisk tjeneste en kort periode, indtil det tredje kursus, uddannelse i udrykningstjeneste, påbegyndes. Dette foregår for personale stationeret i København i udrykningstjenesten og varer ca. 1 år varieret med teori og praktisk tjeneste, og for personale stationeret uden for København på politiskolen og varer 11 uger (kun teori). I begynderundervisningen forberedes: Svømmeprøve, idrætsmærkeprøve, samariterprøve og sprogmærkeprøve.

Begynderkursus varighed ialt: 11 måneder, der skal afsluttes inden 3 år efter ansættelsen på prøve.

Bestået eksamen er en betingelse for fastansættelse.

KURSUS FOR POLITIBETJENTE:

Politibetjente, der har gennemgået begynderkursus, indkaldes normalt inden udgangen af det 6. tjenesteår til nyt kursus på politiskolen med følgende

Fag:
Rapportskrivning
Familiernet
Bevæarterlov

Strafferet og retspleje
 Færdselslære
 Politikundskab/efterforskning
 Gymnastik og selvforsvar
 Samfundskundskab
 Socialkundskab
 Fremmedlov
 Sundhedsvæsen
 Brand- og bygningslov
 Politiets tjenesteforhold
 Retsmedicin
 Elektroteknik
 Motorlære
 B randundersøgelser
 Signalements- og iagttagelseslære
 Ridstegning
 RR og DPE.
 Varighed: 22 uger Afsluttende eksamen

KURSUS FOR KRIMINALBETJENTE:

Politibetjente, der er sat til tjeneste i kriminalpolitiet, indkaldes snarest muligt til kursus på politiskolen, hvor der undervises i følgende

Fag:
 Rapportskrivning
 Strafferet og retspleje
 Efterforskning
 Borgerlig ret
 Bogholderi
 Fremmedlov
 Gymnastik og selvforsvar
 Iagttagelseslære
 RR og DPE
 Retsmedicin
 Kriminalprævention
 Brandundersøgelser
 Kriminologi
 Varighed: 12 uger

KURSUS FOR CIVILPOLITIBETJENTE

Civilpolitibetjente indkaldes snarest efter at være sat til tjeneste i civile afdelinger til kursus på politiskolen, hvor der undervises i følgende

Fag:
 Rapportskrivning
 Familieret
 Borgerlig ret og retspleje
 Næringsret m.m.
 Særlige love og vedtægter
 Sundhedsvæsen
 Levnedsmiddelov
 Bogholderi
 Gymnastik og selvforsvar
 Varighed: 9 uger.

KURSUS FOR LANDPOLITIBETJENTE

Landpolitibetjente indkaldes snarest efter at være sat til tjeneste ved landpolitiet til kursus på politiskolen. Efter rigspolitichefens bestemmelse kan også polititjenestemænd på mindre stationer med landdistrikt indkaldes til dette kursus. Der undervises i følgende

Fag:

Rapportskrivning
 Færdselslære
 Familieret
 Borgerlig ret og retspleje
 Næringslov
 Særlige love og vedtægter
 Sundhedsvæsen
 Levnedsmiddelov
 Det daglige arbejde på en landpolitistation
 Jagtlov
 Ridstegning og fotografering
 Gymnastik og selvforsvar

I de to første fag undervises specielt med henblik på forholdene på landet.

Varighed: 10 uger.

LEDERKURSUS I: Politiassistenter og kriminalassistenter af 2. grad.

Efter udnævnelsen indkaldes til kursus med følgende:

Fag:

Strafferet, retspleje og civilretlige love
 Politiets tjenesteforhold
 Erstatningsret
 Rapportlære
 Vagthavendes arbejde
 Polititaktik, anv. af tekniske hjælpemidler, planspiløvelser og praktiske øvelser
 Leder- og arbejdspsykologi
 Færdselslære
 Civilforsvar
 Samfundsforhold, foredrag og studiekredsarbejde
 Legemsøvelser
 Varighed: 11 uger Afsluttende prøver.

LEDERKURSUS II: Politiassistenter og kriminalassistenter, der enten er stationsledere, stedfortrædere eller afdelingsledere indkaldes til kursus, hvor der undervises i følgende

Fag:

Arbejdsledelse, planlægning, instruktion, arbejdsfordeling og personalebedømmelse
 Møde og forhandlingsteknik
 Polititaktik, planlægning af større politimæssige opgaver og regionsarbejde
 Politiets tjenesteforhold
 Rapportgennemgang, — kritik og indstilling
 Færdselslære
 Legemsøvelser.
 Varighed: 4 1/2 uge.

Bilag 4

Beskrivelse af polititjenestemændenes funktioner (Redegørelse til brug for tjenestemandskommissionen)

11. LØNNINGSKLASSE

gruppe	stillingsbetegnelse	tjenesteområde	uddannelse
1 a	politibetjent	enklere ordenspolititjeneste i de første år, derefter gradvis ordinær ordenspolititjeneste	1) den for hele politikorpset fælles grunduddannelse: A-kursus i 11 uger. B-kursus i 22 uger. C-kursus i 11 uger. D-kursus i 22 uger.
1 b	kriminalbetjent	tjeneste i kriminalpolitiet	2) eventuelt uddannelsestjeneste i specialafdeling, herunder kriminalpolitiet K-kursus i 12 uger, efterfulgt af 3 ugers praktisk tjeneste i kriminaltekniske afdelinger

11. LØNNINGSKLASSE

Bemærkninger

A-kursus gennemgås straks efter ansættelse på prøve. Der undervises i dansk, rapportskrivning, ridstegning, førstehjælp, politikundskab og vedtægter, gymnastik og selvforsvar samt svømning, færdselslære, maskinskrivning, skydning, radio og signaltjeneste m.m. Kursuset afsluttes med en bedømmelse. Findes en elev uegnet til fortsat uddannelse afskediges han. Elever med utilstrækkelige danskundskaber eller manglende legemlige færdigheder får pålæg om at dygtiggøre sig i fritiden inden B-kursus. Overholdes dette ikke afskediges de. Efter A-kursus udføres praktisk uddannelsestjeneste på en politistation under vejledning og direkte tilsyn af dertil uddannede politiassistenter. Hvis aspiranten i den praktiske tjeneste viser sig mindre egnet, afskediges han.

B-kursus gennemgås ca. 1 år efter ansættelsen. Der undervises i politikundskab, herunder retsplejelov og vedtægter, rapportskrivning, gymnastik og selvforsvar, civilretlige love, færdselslære, dansk, fremmede sprog, strafferet, samfundslære, civilforsvar, politiets registraturer, tjenesteforhold, menneskekundskab m.m.

Der afholdes eksamen i fagene dansk, rapportskrivning, politikundskab, færdselslære, næringsret samt gymnastik og selvforsvar. Med hensyn til karaktererne og betingelserne for at bestå eksamen gælder tilsvarende regler som for realeksamen og studentereksamen. Bestås eksamen ikke, afskediges aspiranten.

C-kursus gennemgås i det 3. tjenestear. Der undervises i praktisk motorvognskørsel, svømning, tysk og engelsk, skydning, samaritergerning, færdselsregulering, evolering og anden udrykningsteknik, radioinstruktion, signaltjeneste m.v. Ingen eksamen, men afsluttende prøver: idrætsmærkeprøve, svømmeprøve, samariterprøve og sprogmærkeprøve.

D-kursus gennemgås i det 6. tjenestear. Der undervises i politikundskab, rapportskrivning, ridstegning, straffelov, efterforskning, civilretlige love, færdselslære, socialkundskab, samfundskundskab, fremmedlovgivning, gymnastik m.v. Der afholdes eksamen i rapportskrivning, familieret, beværterlov, strafferet og retspleje, færdselslære, politikundskab og efterforskning, samfundskundskab og sociallovgivning samt gymnastik og selvforsvar.

Opnås ikke et antageligt resultat, vil forfremmelse eller overgang til kvalificeret tjeneste ikke kunne ske, medmindre der præsteres usædvanlig god praktisk tjeneste.

K-kursus gennemgås efter nogen tids praktisk tjeneste som kriminalbetjent. Der undervises i strafferet og retspleje, efterforskning, rapportskrivning, borgerlig ret, bogholderi, bedrageri-, skatte- og toldsager, brandundersøgelser, kriminalteknik, efterretningstjeneste, tjenesteforhold, gymnastik m.v.

Efter overgang til tjeneste i kriminalpolitiet oppebæres opdagertilæg i henhold til normerings- og klassificeringslovens § 108. Tillægget oppebæres i 11., 12. og 16. lønningsklasse.

fortsættes

11. LØNNINGSKLASSE (fortsat)

gruppe	stillingsbetegnelse	tjenesteområde	uddannelse
2 a	politibetjent (fra det 14. tjenesteår: overpolitibetjent)	ordenspolititjeneste af enhver art	1) evt. uddannelsestjeneste i afdeling, herunder kriminalpolitiet 2) suppleringskursus for overpolitibetjente mindst hvert 8. år.
2 b	kriminalbetjent (fra det 14. tjenesteår: kriminaloverbetjent)	tjeneste i kriminalpolitiet	1) K-kursus i 12 uger + 3 ugers praktisk tjeneste i kriminaltekniske afdelinger (se gruppe 1 b) 2) suppleringskursus for kriminaloverbetjente mindst hvert 8. år.
2 c	politibetjent (fra det 14. tjenesteår: overpolitibetjent)	tjeneste i civilpolitiet eller anden specialafdeling inden for ordenspolitiet, f.eks. som førerprøvesagkyndig, i radioafd.	1) civilpolitikursus i 9 uger. 2) specialkursus efter behov. 3) suppleringskursus mindst hvert 8. år.
2 d	politibetjent (fra det 14. tjenesteår: overpolitibetjent)	tjeneste i enkeltmands-landpolitidistrikt.	1) landpolitikursus i 10 uger 2) suppleringskursus mindst hvert 8. år.
3	overpolitibetjent kriminaloverbetjent	enhver form for polititjeneste i ordens-, civil-, land- eller kriminalpolitiet, der ikke er forbundet med kommando	1) suppleringskursus mindst hvert 8. år. 2) evt. specialkursus (anklager i politisager, behandling af brandsager, skattesager, bedragerisager etc.

11. LØNNINGSKLASSE (fortsat)

Bemærkninger

Gruppe 2 omfatter personale, hvis grunduddannelse er afsluttet, og som har mulighed for enten at fortsætte i ordenspolitiet (2 a) eller efter fornøden praktisk og teoretisk specialuddannelse efter ca. 8 års tjeneste — hvis det ikke på grund af særlige forhold er sket tidligere (jfr. 1 b) - at overgå til kriminalpolitiet (2 b) eller på et hvilket som helst senere tidspunkt til ordenspolitiets specialafdelinger, herunder civilpolitiet (2 c) eller landpolitiet (2 d).

gruppen er slutstilling for personale, der ikke opnår advancement, eller som ikke oprykkes i gruppe 3 på grund af særlige kvalifikationer, og i så fald sker afsked som 63-årig.

Civilpolitikursus gennemgås efter nogen tids praktisk tjeneste i civilpolitiet. Der undervises i rapportskrivning, familieret, borgerlig ret og retspleje, næringsret m.m., særlige love og vedtægter, sundhedsvæsen, bogholderi, gymnastik m.v.

Landpolitikursus gennemgås, når tilstrækkeligt antal elever kan samles. Der undervises i rapportskrivning, færdselslære, familieret, borgerlig ret og retspleje, næringsret, særlige love og vedtægter, sundhedsvæsen jagtlov, gymnastik og selvforsvar m.v.

Efter 25 års tjeneste oppebæres særligt tillæg i henhold til normerings- og klassificeringslovens § 108.

Gruppen består af polititjenestemænd, som på grund af deres arbejde har vist sig særligt kvalificerede, men som ikke har opnået advancement eller charging uden kommando, jfr. 12. lønningsklasse, gruppe 1.

Gruppen vil i en årrække være særlig talstærk på grund af den stærkt udvidede rekruttering til politiet i årene 1940-44. De omnormeringer til 12. lønningsklasse, der har fundet sted, har ikke i nævneværdigt omfang kunnet skaffe denne gruppe tilfredsstillende fremmelsesmuligheder.

Personale i denne gruppe afskediges som 63-årige.

12. LØNNINGSKLASSE

gruppe	stillingsbetegnelse	tjenesteområde	uddannelse
1	politiassistent II i civil afdeling. kriminalassistent II	enhver form for polititjeneste i civil- el. kriminalpolitiet	suppleringskursus mindst hvert 8. år.
2 a	politiassistent II	medhjælpere for vagt-havende på stationer med over 100 mand	lederkursus I i 11 uger
2 b	politiassistent II kriminalassistent II	særlig kvalificeret specialtjeneste i ordens- og kriminalpol.	specialkursus efter behov, f.eks. i behandling af bedragerisager el. i anklagervirksomhed i politisager.
2 c	politiassistent II kriminalassistent II	afdelingsledere i mindre afdelinger i ordens-civil- el. kriminalpol.	lederkursus I (se gruppe 2 a)
3 a	politiassistent II	vagthavende på stationer i ordenspolitiet med personaleantal indtil 80 mand	lederkursus I
3 b	politiassistent II kriminalassistent II	stedfortrædere for stationsledere på stationer m. personaleantal: ordenspolitiet: 8 - 14 krm.politiet: 5 - 8	- do -
3 c	politiassistent II kriminalassistent II	klasselærere på politiskolen samt andre kvalificerede instruktører	lederkursus I specialkursus
3 d	politiassistent II kriminalassistent II	stationsledere på stationer med personaleantal: ordenspolitiet: 2 - 7 krm.politiet: 2 - 4	lederkursus I
4 a	politiassistent	vagthavende på stationer i ordenspolitiet med 81 - 100 mand	lederkursus I
4 b	politiassistent II kriminalassistent II	stedfortrædere for stationsledere på stationer med personaleantal: ordenspolitiet: 15 - 24 krm.politiet: 9 - 11	- do -

112 LØNNINGSKLASSE

Bemærkninger

Gruppen består af polititjenestemænd, som på grund af deres arbejde er fundet særligt kvalificerede og derfor efter ca. 25-års tjeneste er chargeret uden kommando, jfr. 2. betænkning fra lønningskommissionen af 1954, side 131.

Lederkursus I er fælles for politi- og kriminalassistenter, der indkaldes snarest efter udnævnelse i kommandostilling. Der undervises i strafferet, retspleje, civile retlige love, politiets tjenesteforhold, erstatningsret, rapportlære, vagthavendes arbejde, polititaktik m.v., leder- og samarbejdspsykologi, fajrdselslære, civilforsvar, samfundsforhold og legemsøvelser. Afsluttes med skriftlig/mundtlig eksamen, der er vejledende for eventuel yderligere forfremmelse.

Når et nyt lønsystem er udarbejdet, forudsættes det, at polititjenestemænd, der er tjenestegørende hos rigspolitchefen og i Københavns politi vil kunne indplaceres efter en vurdering af deres personlige kvalifikationer og arbejdets omfang.

De anførte personaleantal er kun vejledende.

I gruppe 3 c oppebæres særlige løntillæg

I gruppe 3 d oppebærer stationsledere i ordenspolitiet stationsledertillæg i henhold til nkl. § 108.

16. LØNNINGSKLASSE

gruppe	stillingsbetegnelse	tjenesteområde	uddannelse
1 a	politiassistent I	ledende vagthavende på stationer med over 100 mand	lederkursus I
1 b	politiassistent I kriminalassistent I	specialtjeneste af særlig betydning; enkelte lærer på politiskolen	særkursus efter behov
1 c	politiassistent I kriminalassistent I	ledere af større afdelinger i ordens-, civil- el. kriminalpolitiet.	lederkursus II evt. specialkursus
2 a	politiassistent I kriminalassistent I	stedfortrædere for kommissærer på stationer med personaleantal: ordenspolitiet: 25 - 40 krm.politiet: 12-15	lederkursus II (se gruppe 1e)
2 b	politiassistent I kriminalassistent I	stationsledere på stationer med personaleantal: ordenspolitiet: 8-14 krm.politiet: 5-8	lederkursus II (se gruppe 1e) evt. specialkursus for stationsledere.
3 a	politiassistent I kriminalassistent I	stedfortrædere for kommissærer på stationer med personaleantal: ordenspolitiet: 41 - 80 krm.politiet: 15-25	lederkursus II (se gruppe 1e)
3 b	politiassistent I kriminalassistent I	stedfortrædere for kommissærer på stationer med personaleantal: ordenspolitiet: over 80 krm.politiet: over 25	- do -
3 c	politiassistent I kriminalassistent I	stationsledere på stationer med personaleantal: ordenspolitiet: 15 -24 krm.politiet: 9-11	- do -

16. LØNNINGSKLASSE

Bemærkninger:

Gruppe 1 b består af særligt kvalificerede polititjenestemænd hos rigspolitichefen og i Københavns politi samt af enkelte lærere på politiskolen.

Når et nyt lønsystem er udarbejdet, forudsættes det, at polititjenestemænd i denne fåtallige gruppe vil kunne indplaceres højere efter en vurdering af deres personlige kvalifikationer og arbejdets omfang.

Lederkursus II i indtil 4 1/2 uge. Undervisning i arbejdsledelse, planlægning, instruktion m.v., møde- og forhandlingsteknik; polititaktik og regionsarbejde; politiets tjenesteforhold m.v.

Stationsledere i ordenspolitiet oppebærer stationsledertillæg i henhold til nkl. § 108.

De anførte personaleantal er kun vejledende

Hertil henføres enkelte politiassistenter med tjeneste i civile afdelinger

Stationsledere i ordenspolitiet oppebærer stationsledertillæg i henhold til nkl. § 108.

23. LØNN INGS KLASSE

gruppe	stillingsbetegnelse	tjenesteområde	uddannelse
1	politikommissær kriminalkommissær	ledere af stationer og af- delinger med et persona- leantal: ordenspolitiet: 25 - 40 krm.politiet: 12-15	særkursus efter behov
2	politikommissær kriminalkommissær	ledere af stationer og af- delinger med et persona- leantal: ordenspolitiet: over 40 krm.politiet: over 15	særkursus efter behov
3	politikommissær kriminalkommissær	ledere af stationer og af- delinger af særlig betyd- ning	særkursus efter behov

25. LØNNINGSKLASSE

1	vicepolitiinspek- tør	ledere af særligt store af- delinger hos rigspolitiche- fen og i Københavns politi.	
---	--------------------------	---	--

23. LØNN INGS KLASSE

Bemærkninger

Personaleantallet er kun vejledende, idet der tages særskilt hensyn til lederens ansvar og opgaver. F.eks. vil stationer af speciel karakter (paskontrol) blive lavere vurderet end stationer i regionsbyer.

25. LØNNINGSKLASSE

Gruppen omfatter lederen af

- 1) rigspolitechefens udrykningstjeneste,
- 2) rigspolitechefens rejseafdeling,
- 3) Københavns udrykningstjeneste og civilforsvar samt
- 4) stedfortræderen for politiinspektøren i Københavns opdagelsespoliti.

Den 19. august 1966
Hjnr 1963-85-63.

Politiudvalget af 1964 har på flere møder drøftet muligheden for at skabe en bedre *lønmæssig placering* for de polititjenestemænd *ill. lønningsklasse*, der er ansat i årene 1938-1945, og som på grund af de omfattende ansættelser, der fandt sted i disse år, har haft væsentlig ringere forfremmelsesmuligheder end de årgange, der ansattes før gennemførelsen af enhedspolitiet.

Forhandlingerne i udvalget i foråret 1966 har drejet sig om en generel forbedring af politiets lønnings- og advancementsforhold med speciel hensyntagen til det i de nævnte år ansatte personale. Forhandlingerne resulterede i, at der opnåedes enighed om en skitse til forbedring af de nævnte årganges status, dog at økonomiministeriets repræsentanter i udvalget ønskede at forbeholde ministeriets stilling. Inden forslaget var gennemarbejdet i detaljer, fremkom økonomiministeriets skrivelse af 12. maj 1966, hvori blandt andet meddeltes, at der ikke vil blive fremsat forslag til normeringslov for finansåret 1967/68.

På en række møder har Politiudvalget siden drøftet forslaget igennem, og udvalgets medlemmer — med undtagelse af økonomiministeriets repræsentanter, jfr. ovenfor — er enige om indtrængende at henstille nedenstående forslag gennemført, foreløbig indtil en ny lønningslov er gennemført.

Udvalget peger på, at der for så vidt angår politipersonale fra krigsårgangene foreligger et helt særegent problem, hvis løsning ved nedsættelsen af Politiudvalget var stillet de pågældende i udsigt, og som vil kunne løses uden præjudice for andre tjenestemandsgupper, idet et tilsvarende problem formentlig ikke foreligger i tilsvarende stort omfang for nogen anden etat.

Idet jeg kan tiltræde disse synspunkter, skal jeg henstille, at der søges tilvejebragt hjemmel til at tillægge polititjenestemand i 11. lønningsklasse, der er ansat i politiet i tiden fra 1. april 1938 til 5. maj 1945, et pensionsgivende løntillæg på 600 kr.

Til forslaget skal jeg knytte følgende bemærkninger:

1. Forslaget vil betyde en lønfremgang på følgende **beløb**:

a. Grundlønnen forhøjes med	600,00 kr.
b. De 4 + 5 dyrtidsportioner vokser med	1.488,00 -
c. Overenskomstillæg vokser med	144,00 -
d. 16% dyrtidstillæg	357,12 -
årlig lønstigning	2.589,12 kr.

2. Forslaget vil medføre en pensionsmæssig forbedring af følgende størrelse:

a. Grundbeløbet forhøjes med	337,44 kr.
b. De 4 + 5 dyrtidsportioner vokser med	144,00 -
c. Overenskomstillæg	0
d. 16% dyrtidstillæg	<u>76,92 -</u>
årlig stigning	5 5 8,3 6 kr.

3. Forslaget bør efter politiudvalgets opfattelse omfatte personale, der er ansat i perioden fra enhedspolitiets indførelse den 1. april 1938 til den 5. maj 1945. Udvalget har herved lagt vægt på, at det allerede efter enhedspolitiets indførelse var nødvendigt at ansætte personale i videre omfang, end den naturge afgang nødvendiggjorde, dels fordi

kommunerne — i forventning om statens overtagelse af politiet — havde vist stor tilbageholdenhed med hensyn til ansættelser op mod den 1. april 1938, dels på grund af de særlige forhold under krigen. Specielt for de i årene 1938 og 1939 ansatte polititjenestemænd i 11. lønningsklasse gælder, at de før lønnings- og pensionsloven af 1958 havde en mulighed for forfremmelse på grundlag af den praksis, der ved normeringslovene i årene før 1958 var knæsat med hensyn til forfremmelse efter ca. 30 års tjeneste, og der findes i de nævnte årgange velkvalificerede tjenestemænd, som det ikke vil være rimeligt at undtage fra den foreslåede ordning; fælles for alle er, at de har gjort besættelsesårene og efterkrigsårene med i politiets tjeneste. Mange af dem har været deporteret til tyske kz-lejre i tiden fra den 19. september 1944 til maj 1945.

Det i betragtning kommende personale er pr. 31. december 1966 fordelt på nedennævnte årgange:

Ansættelsesår	Ordenspoliti herunder civilpoliti	Landpoliti	Kriminal- politi	Ialt
1940	311	45	169	525
1941	301	22	86	409
1942	591	31	48	670
1943	838	37	44	919
1944	256	2	15	273
1945	10	0	0	10

4. Såfremt forslaget får virkning fra den 1. april 1967 og kommer til at gælde for personale ansat i 1942 og tidligere, vil udgiften i finansåret 1967/68 udgøre ca. 4.200.000 kr.

Det er herved taget i betragtning, at landpolitiets særlige tillæg bortfalder.

5. Et tillæg som foreslået er en videreførelse af det princip, der ligger til grund for det på normeringsloven for finansåret 1961/62 (lb.nr. 158) indførte tillæg til landpolitiet. Om begrundelsen for dette tillæg henvises til landpolititudvalgets betænkning af 5. april 1960 side 8 ff.

Heide-Jørgensen

/W. Lindenchrone.

Justitsministeriet.

Dem. januar 1967.
Hj.nr. 1963-85-63.

Politiudvalget af 1964 har på et møde i dag, hvori økonomiministeriets repræsentanter i udvalget dog ikke deltog, gennemgået de af rigspolitichefen udarbejdede bilag vedrørende mulig opdeling af politiets lønningsklasser til brug for Tjenestemandskommissionen.

Politiudvalget ønsker at udtale, at den personalegruppe, hvis særlige forhold gav anledning til udvalgets nedsættelse, nemlig den *uforfremmede del af det i årene 1940-1945 ansatte politipersonale*, vil udgøre en væsentlig del af den gruppe, der er omtalt under nr. 3 i bilaget vedrørende 11. lønningsklasse.

Udvalget skal henstille, at det søges udvirket, at der oprettes en særlig lønningsklasse til denne gruppe, tillige omfattende den gruppe, der er nævnt som nr. 1 i bilaget vedrørende 12. lønningsklasse, at der søges tillagt denne lønningsklasse en lønning, der står i rimeligt forhold til personalets lange tjeneste og særlige kvalifikationer, og at der over en årrække midlertidigt søges normeret så mange stillinger i klassen, at alle egnede fra de nævnte årgange kan opnå udnævnelse.

Det i betragtning kommende personale er pr. 31. december 1966 fordelt på nedennævnte årgange:

Ansættelsesår:	Ordenspoliti, herunder civili- le afdelinger:	Landpoliti:	Kriminal- politi:	Ialt
1940	310	44	165	529
1941	299	21	85	405
1942	591	29	48	668
1943	827	37	42	906
1944	250	2	15	267
1945	10	0	0	10
	<hr/> 2.287	<hr/> 133	<hr/> 355	<hr/> 2.775

Heide-Jørgensen

/ W. Lindencrone

Bilag 7

Aldersfordeling ved ansættelse i politiet. (excl. rpb.)

Ans. år	Alder ved ansættelsen																i alt	gnstl.
	21	22	23	24	25	26	27	28	29	30	31	32	33	34	35	over		
1938	—	—	5	21	16	16	7	9	4	—	—	1	—	—	1	—	80	25,74
1939	—	—	52	84	62	43	45	25	18	10	2	1	2	—	—	1	345	25,55
1940	—	35	287	257	182	155	125	93	51	23	9	2	1	—	—	4	1.224	25,18
1941	—	15	212	155	100	73	57	56	39	24	5	2	1	—	—	2	741	25,11
1942	—	—	55	79	58	29	23	24	19	8	3	1	—	—	—	4	303	25,63
1943	—	—	—	53	29	13	12	7	3	—	—	—	2	—	1	—	120	25,36
1944	—	—	—	—	8	2	1	2	1	—	—	—	—	—	—	—	14	26,00
1945	—	—	—	—	—	—	—	—	—	—	—	1	—	—	—	—	1	32,00
1946	—	—	—	37	228	434	329	240	145	118	82	62	50	42	26	55	1.848	28,01 ¹⁾
1947	—	—	—	3	55	54	23	26	13	9	12	8	4	3	5	9	224	27,75 ¹⁾
1948	—	—	—	—	—	—	—	—	—	—	—	—	—	—	—	—	—	—
1949	—	—	—	—	—	—	—	—	—	—	—	—	—	—	—	—	—	—
1950	—	—	3	11	5	7	11	12	4	4	1	1	—	—	—	2	61	26,97
1951	—	—	11	18	20	24	9	8	1	1	—	—	—	—	—	—	92	25,29
1952	—	1	9	25	14	13	13	6	—	—	—	—	—	—	—	—	81	25,14
1953	—	1	8	18	16	10	9	1	—	—	—	—	—	—	—	—	63	24,91
1954	—	7	23	26	24	14	1	—	1	—	—	—	—	—	—	—	96	24,24
1955	—	13	27	25	16	6	5	1	—	—	1	—	—	—	—	—	94	24,44
1956	2	21	44	53	27	13	3	—	—	—	—	—	—	—	—	—	163	23,82
1957	4	20	35	41	15	13	—	1	—	—	—	—	—	—	—	—	129	23,67
1958	4	27	28	22	19	10	2	—	—	—	—	—	—	—	—	—	112	23,56
1959	—	21	50	29	17	8	3	—	—	—	—	—	—	—	—	—	128	23,61
1960	12	31	29	31	21	15	3	—	—	—	1	—	—	—	—	—	143	23,58
1961	18	42	43	27	27	12	7	2	—	—	—	—	—	—	—	—	178	23,43
1962	21	55	57	55	34	28	14	4	—	—	1	—	—	—	—	—	269	23,72
1963	26	64	65	50	33	26	10	1	—	—	—	—	—	—	—	—	275	23,45
1964	29	86	75	42	37	27	16	—	1	—	—	—	—	—	—	—	313	23,39
1965	37	89	59	37	30	27	15	3	—	—	—	—	—	—	—	—	297	23,30
1966	18	91	76	50	39	17	11	1	—	—	—	—	—	—	—	—	303	23,33
1967	14	94	81	73	36	25	15	—	—	—	—	—	—	—	—	—	338	23,47
1968	17	73	91	77	45	23	11	—	—	—	—	—	—	—	—	—	337	23,51

1) Hovedsagelig ansættelse som politibetjente af reservopolitibetjente ansat i 1942-44.

Den 31. oktober 1968.

Hj.nr. 1963-85-63.

Politiudvalget af 1964 overvejer for tiden, *hvilke konkrete forslag* der kan fremsættes med henblik på at *modvirke en uheldig udvikling* i aldersfordelingen blandt politiets overordnede (polititjenestemænd i 12. - 23. lønningsklasse).

Følgende beregninger må formentlig foretages som forudsætning for, at relevante forholdsregler kan foreslås:

1. En *model* for politistyrkens aldersfordeling (kendt styrketal).
2. En prognose om *den nuværende styrkes udvikling* i størrelse og aldersfordeling under forudsætning af en rekruttering på 360 mand pr. år med gældende aldersgrænser (63 for underordnede og 70 for overordnede) og med en advancementspolitik, hvorefter forfremmelse til gruppen overordnede (= overgang fra 11. til 12. lønningsklasse) sker i alderen 38 - 53 år indtil 1973 og i alderen 38 - 50 år i tiden derefter.

En sådan beregning er foretaget, jfr. notatudkastet pag. 6.

På baggrund af disse beregninger kan det bedømmes, hvor unormal (uønskelig) aldersfordelingen er.

Udvalgets opgave bliver herefter at foreslå foranstaltninger, som kan føre til en tilnærmelse af det ventelige til det normale.

Udvalget har overvejet følgende mulighed: En generel nedsættelse af aldersgrænser for de overordnede til 63 år med en aftrapning over 7 år.

3. Til brug ved vurderingen af betydningen af en sådan foranstaltning er udarbejdet en prognose, jfr. notatudkastet pag. 9-10. Der er anvendt samme forudsætninger med hensyn til til- og afgang som ved den foran under 2. nævnte beregning bortset fra, at der med hensyn til aldersgrænsen for overordnede er regnet med 63.

- A. Til brug ved udvalgets overvejelser skal jeg på udvalgets vegne anmode Dem om at opstille en *model* for aldersfordelingen i en *politistyrke på 8000 mand* bestående af 1800 overordnede, der forudsættes udnævnt i en alder af 40 år og afskediget på grund af alder ved det fyldte 70. år, og 6200 underordnede, som forudsættes ansat i 23 års alderen og afskediget på grund af alder ved det fyldte 63. år,
- B. at afgive en udtalelse om, hvorvidt den i notatudkastet (pag. 6) udarbejdede prognose under forudsætning af en 70 års grænse for overordnede er holdbar,
- C. at afgive en udtalelse om, hvorvidt den pag. 10 anførte prognose er holdbar,
- D. om muligt at pege på andre muligheder for at tilnærme aldersfordelingen til den normale samtidig med at *styrken forøges til 8800*, heraf 2000 overordnede, inden udgangen af 1975.

Heide-Jørgensen.

Hr. aktuar H.P. Rasmussen
Folevænget 8
2920 Charlottenlund.

7.11.1968

POLITIUDVALGET AF 1964

Efter modtagelse af udvalgets notat af august 1968 samt skrivelse af 31. f.md. skal jeg meddele Dem resultatet af de udbedte aktuarmæssige undersøgelser.

Vedrørende politistyrken har udvalget drøftet følgende problemer:

- 1) den årlige tilgangs størrelse samt aldersfordeling,
- 2) grænserne for pligtig afgang med pension på grund af alder,
- 3) politistyrkens størrelse og aldersfordeling nu og i de nærmest kommende årtier,
- 4) fordeling af politistyrken på lønklasser — herunder regler for oprykning til højere lønklasse,
- 5) udgifter til lønninger, egen- og enkepensioner m.v. under de forskellige muligheder.

Punkterne 1) - 3) kan belyses ret nøje, når visse forudsætninger er opstillet; der er da blot tale om løsning af en rent statistisk opgave.

Punkt 4) er naturligvis af særlig interesse for politiledelsen og politiets organisationer.

Punkt 5) vender navnlig mod staten, der er interesseret i udgifternes størrelse og mulige konsekvenser for andre statsstyrelser, såfremt der stilles forslag om ændringer i bestående regler.

Model 1 (jfr. punkt A i skr. af 31.10.1968). Med de gældende pligtige afgangsaldrer (63 år for lønklasse II og 70 år for højere lønklasser) samt forudsætningen om en samlet politistyrke på ca. 8000 mand, hvoraf ca. 1800 overordnede, er det muligt at beregne en model for en "stationær" politistyrke. Der forudsættes en årlig konstant tilgang af nyt personale i alder 23; advancement sker ved en konstant årlig oprykning i alder 40. Det er yderligere nødvendigt at basere beregningerne på hypoteser om fremtidig døds- og pensioneringshyppighed og frivillig afgang fra tjenesten. For dødeligheds- og pensioneringsforhold er anvendt de danske pensionsforsikringselskabers statistiske elementer af 1966. Der er endvidere gjort passende forudsætninger om hyppigheden af den frivillige afgang. Det årlige tilgangstal samt den frivillige afgang er beregnet således, at den første ansættelsestids ret store afgang er holdt uden for tilgangstallet. Modellens politistyrke må derfor skønsmæssigt forøges med et mindre antal ansatte på grund af "personalespild" i aspirant- og oplæringstiden.

Ud fra de nævnte forudsætninger om den skitserede model kan det beregnes, at en årlig tilgang på 233 personer i alderen 23 år kan producere den ønskede styrke; den årlige afgang bliver ligeledes 233 personer, idet styrken stationært holder sig på samme størrelse og alderssammensætning. Aldersfordeling for underordnede og overordnede, fordeling af afgang m.v. fremgår af bilag I, model 1. Af de 233 årligt ansatte reserveres 150 til **forbliven** permanent i lønklasse II, medens de 83, der er svundet ind til 70 i alder 40, overgår til oprykning i højere lønklasse. Avancementshyppigheden for personale i aldre under oprykningsalderen bliver således 35.6%.

Model 2 (jfr. punkt D i skr. af 31.10.1968). Denne er beregnet under tilsvarende forudsætninger som model I; der henvises om resultatet til bilag I, model 2. Den samlede politistyrke forudsættes at være ca. 8800, hvoraf ca. 2000 overordnede. Det årlige fornødne tilgangstal bliver 256, hvoraf 163 reserveres til permanent tjeneste som underordnede, medens 93, der er reduceret til 79 i alder 40., reserveres til advancement. Avancementshyppigheden bliver 36.3%.

Da modellens årlige teoretiske tilgang er 256, overstiger den faktiske tilgang for de senere år den med godt 25%. Hvis modellens øvrige forudsætninger viser sig at ligge nogenlunde nær til den faktiske udvikling for de kommende år, kan man drage den slutning, at det nuværende tilgangstal på langt sigt ligger for højt.

Notatets prognose side 10. Efter anmodning har jeg efterregnet denne prognose. Da aldersgrænsen efter en overgangsperiode for de ældste nuværende overordnede tjenstgørende bliver 63 år for samtlige, kan beregningen foretages uden en opdeling på lønklasser og uden forudsætninger om avancementsregler. Jeg har delvis brugt notatets forudsætninger, delvis modificeret disse. Med hensyn til døds- og pensionshyppigheder har jeg anvendt det forannævnte statistiske grundlag, der betragtes som et mere velegnet grundlag end notatets. Den af mig anvendte dødelighed er lavere end notatets. Da notatets forudsatte ansættelsesaldrer ikke stemmer særlig godt overens med de senere års faktiske ansættelsesaldrer, har jeg formindsket notatets ansættelsesaldrer med 1 år, hvad der giver en betydelig bedre overensstemmelse. Beregningsresultatet er vist i bilag 2, tabel 1. Følgende bestandstal i notatet:

1.1.1973, alder 65-69: 104,
1.1.1978, alder 60-64: 1023

er efter min mening for store, idet de indeholder personale over den pligtige afgangsalder. Mine tal 48 henholdsvis 928 ligger i et mere passende niveau. Bortset herfra er der kun mindre forskelligheder i de to beregningsresultater. Afvigelse kan forklares alene ved de forskellige forudsætninger om tilgangsaldrerne, dødeligheden og pensioneringshyppigheden.

Notatets prognose side 6. For aldre under 60 år er prognosetallene uafhængige af aldersgrænserne. Side 6-prognosetallene skal derfor for disse aldre være identiske med side 10-prognosetallene. Jeg henviser derfor herom til mine bemærkninger om side 10-prognosen.

For aldersklasserne 60-64 og 65-69 vil bestandstallene på grund af de forskellige aldersgrænseregler være afhængig af den til enhver tid gældende fordeling på lønklasser og dermed også af de gjorte avancementsforudsætninger. Idet disse respekteres, har jeg ingen væsentlige bemærkninger til prognosens bestandstal for aldre over 60 år.

Yderligere bemærkninger. Til eventuel brug ved udvalgets fortsatte drøftelser af problemerne kan jeg anføre supplerende synspunkter af statistisk og økonomisk art.

Fastsættelsen af den rette pligtige aldersgrænse for overordnede er ikke et aktuarspørgsmål. Den må fastsættes af anden sagkundskab eller eventuelt ved forhandling mellem de interesserede parter. Med disse bemærkninger in mente kan jeg dog kommentere aldersgrænseproblemet — og specielt notatets side 5-prognose for overordnede — lidt mere. Som nævnt i notatet medfører den i den nævnte prognose viste udvikling adskillige ulemper. Udviklingen er navnlig uheldig i den midterste del af perioden.

Det kan være oplysende at sammenholde den omtalte prognose med de udarbejdede modeller for overordnede, f.eks. model 2. Ud fra statistiske synspunkter kan der anvises følgende udveje til en hurtig tilnærmelse af den faktiske aldersfordeling til modellens.

- 1) En radikal omlægning af avancementspolitikken, således at avancement sker fra betydeligt yngre aldersklasser, i det omfang det nu er muligt at finde kvalificeret personale i sådanne aldersklasser. Efter modellen skal avancementsalderen være ca. 40 år.
- 2) En nedsættelse af aldersgrænsen for det ældre personale, subsidiært kun for personale i 12. lønklasse. Til ældre personale kan man i denne forbindelse regne personale født før ca. 1.4.1918. Efter de foreliggende oplysninger var der pr. 1.4.1968 følgende antal i 12. lønklasse født i årene 1908-1917:

1917	1916	1915	1914	1913	1912	1911	1910	1909	1908
110	102	89	77	65	59	48	57	46	46

Af statistiske grunde må det frarådes at befordre flere ældre fra 11. til 12. lønklasse, såfremt aldersgrænsen ikke samtidig nedsættes. På den anden side skulle det af statistiske grunde ikke være nødvendigt at nedsætte aldersgrænsen for overordnede født efter ca. 1.4.1918.

Med hensyn til de økonomiske forhold kan det oplyses, at en nedsættelse af den pligtige aldersgrænse for afgang med 7 år medfører ikke uvæsentlige udgiftsstigninger. Hovedårsagen hertil er, at der må betales alderspension i indtil 7 år længere til den enkelte pensionist. Jeg skal nævne, at middellevetiden efter de af mig anvendte dødelighedstabeller er 12.23 år for en 70-årig mand, men 16.95 år for en 63-årig, eller godt 38% længere.

En anden fordyrende faktor er, at advancementshyppigheden stiger betydeligt med en sænkning af aldersgrænsen, og jo mere des højere aldre man tillader advancement i. Når advancementshyppigheden stiger, forøges den samlede egen- og enkepension i kroner, idet flere pensioneres fra de højere lønklasser. De forøgede pensioner er naturligvis til gunst for det pensionerede personale, men til ugunst for pensionsudbetaleren. — Til illustration af dette forhold er udarbejdet tabel 2 i bilag 2. Tabellen er et uddrag af notatets bilag og viser det antal underordnede, der rykker op til overordnede under de to forudsætninger om aldersgrænsen for det overordnede personale. Alene ved advancement fra 11. til 12. lønklasse forøges antallet af advancementer fra 1604 til 2230, når aldersgrænsen sænkes med de forudsatte 7 år. — Ved oprykninger til lønklasserne 16-25 kommer der supplerende udgifter til pensionsstigninger.

For en ordens skyld skal det nævnes, at der må forventes en mindre besparelse på lønningskontoen på grund af, at nyoprykket personale normalt har en lavere lønansienditet, end det afgangende personale det erstatter.

Med venlig hilsen
H.P. Rasmussen

Model I. 6216 underordnede (lønkasse 11), aldersgrænse 63
1798 overordnede (lønkasse 1.2-25), aldersgrænse 70

233 nyansatte p. a. i alder 23
70 advancementer p. a. i alder 40 til højere lønkasse

Alder	Bestand			Afgang v. død, pens. og friv.		
	underordn.	overordn.	tils.	underordn.	overordn.	tils.
23-29	1575		1575	16		16
30-34	1060		1060	11		11
35-39	1008		1008	9		9
40-44	618	348	966	6	2	8
45-49	588	339	927	6	2	8
50-54	559	327	886	6	3	9
55-59	522	305	827	10	5	15
60-64	286	269	555	8	9	17
65-69		210	210		15	15
Tils.	6216	1798	8014	72	36	108
		Afgang med alderspension		91	34	125
		Avancementer		70		
		Tils. afgang = tilgang		233	70	

Model 2. 6798 underordnede, aldersgrænse 63
2005 overordnede, aldersgrænse 70

256 nyansatte p. a. i alder 23
79 advancementer p. a. i alder 40 til højere lønkasse

Alder	Bestand			Afgang v. død, pens. og friv.		
	underordn.	overordn.	tils.	underordn.	overordn.	tils.
23-29	1731		1731	17		17
30-34	1164		1164	11		11
35-39	1107		1107	11		11
40-44	672	390	1062	7	2	9
45-49	639	380	1019	6	2	8
50-54	607	367	974	7	4	11
55-59	567	342	909	10	5	15
60-64	311	301	612	9	11	20
65-69		235	235		16	16
Tils.	6798	2015	8813	78	40	118
		Afgang med alderspension		99	39	138
		Avancementer		79		
		Tils. afgang = tilgang		256	79	

Tabel 1

Efterregning af prognosen side 10 i notatet.

Alder	Antal den 1. januar:				
	1968	1973	1978	1983	1988
65-69	113	48			
60-64	284	623	928	561	96
55-59	762	1724	1428	138	282
50-54	1836	1521	148	300	518
45-49	1601	155	316	545	948
40-44	163	332	574	998	1579
35-39	350	604	1050	1662	1519
30-34	636	1106	1750	1599	1599
25-29	1090	1768	1610	1610	1610
20-24	577	410	410	410	410
Tils.	7412	8291	8214	7823	8561

Tabel 2

Avancementer fra 11. lønklasse til 12. lønklasse ifølge notat.

Føds.år	Antal d. 1. jan. 1968 i 11. kl.	1968-87									
		1968-72		1973-77		1978-82 aldersgrænse:		1983-87		1968-87	
		70	63	70	63	70	63	70	63	70	63
1913-17	1272	35	110							35	110
1918-22	1297	170	190	61	170					231	360
1923-27	155	40	41	50	40					90	81
1928-32	348	10	10	140	160	20	40			170	210
1933-37	636	4	5	95	310	250	80		10	349	405
1938-42	1090			10	56	170	540	280	50	460	646
1943-47						9	129	250	250	259	379
1948-52								10	39	10	39
Tils.		259	356	356	736	449	789	540	349	1604	2230

POLITIUDVALGET AF 1964
Anker Heegårdsgade 5, II,
1588 København V.

Bilag 10

Den 6. januar 1969.

+ bilag

Idet jeg henviser til vedlagte referat af P 64's møde den 29. november 1968, skal jeg anmode Dem om til brug for udvalgets videre drøftelser at foretage de beregninger, der er nævnt i referatet pagina 8 - 9 under nr. 1,2 og 4.

Til brug blandt andet ved sammenligning med prognosernes tal har De opstillet to modeller byggende på en forudsætning om en styrke på henholdsvis 8000 mand, deraf 1800 overordnede, og 8800 mand, deraf 2000 overordnede. Øvrige forudsætninger: overordnedes aldersgrænse 70 år, underordnedes 63, forfremmelsesalder 40 år, ansættelsesalder 23 år. Med anvendelse af samme "øvrige forudsætninger" ønskes opstillet modeller, hvor styrken er 7400, heraf 1630 overordnede., og 8400, heraf 1900 overordnede.

Til brug ved sammenligning med prognosetallene under en fælles aldersgrænse ønskes opstillet modeller for en styrke på henholdsvis 7800, 8200 og 8600 mand, aldersgrænse 63 for alle, og ansættelsesalder 23 år.

Jeg skal endelig anmode Dem om at opstille en model, hvor styrketallet er ukendt, men hvor "netto tilgangen" er 300 i alder 23, antallet af overordnede er 2000, forfremmelsesalderen er 40 år, og hvor overordnede afgår ved 70 års alderen og underordnede ved 63 års alderen. Denne model afviger altså fra den, De udarbejdede den 10. september 1968, ved at der ønskes forudsat differentieret afgangsalder, og ved at ansættelsesalderen sænkes.

Med venlig hilsen

Arne Baun

Hr. aktuar H.P. Rasmussen
Folevænget 8
2920 Charlottenlund.

7.2.1969.

POLITIUDVALGET AF 1964.

Til besvarelse af udvalgets skrivelse af 6. forrige måned har jeg foretaget nogle yderligere beregninger.

Modellerne 3-5 (bilagene 1 og 2). Disse er — bortset fra styrketallene — beregnet ud fra de samme principielle forudsætninger som model 1, jvf. min skrivelse af 7.11.1968, side 1. Bilagens modelopstillinger er iøvrigt analoge med de tidligere fremsendte modeller.

Modellerne 6-8 (bilag 2). Ved disse modeller er den pligtige afgangsalder 63 år for såvel underordnede som overordnede, medens de overordnedes afgangsalder er 70 år ved modellerne 1-5. Når afgangsalderen er ens, er en gruppeopdeling ikke nødvendig af hensyn til beregningerne.

Kommentarer til selve tabellerne undlades; derimod gives nedenstående oversigt over samtlige modellers tilnærmede og eksakte styrketal, årlig tilgang og afgang m.v.

Mo- del	Oblig. afg.- alder	Styrketal		heraf over- ordn.	For- frem- melser	Årlig til- gang	Døde, inval., fratr.	Alders- pensio- nister	Styrke ./. tilgang
		til- nærm.	eks- akt						
3	63/70	7400	7393	1646	64	215	100	115	34.39
1	-	8000	8014	1798	70	233	108	125	34.39
4	-	8400	8397	1906	74	244	114	130	34.41
2	-	8800	8813	2015	79	256	118	138	34.43
5	-	10250	10256	2015	79	300	136	164	34.19
6	63	7800	7809			236	90	146	33.09
7	-	8200	8206			248	94	154	-
8	-	8600	8603			260	99	161	-

For givne forudsætninger om tilgangsalderen og de pligtige afgangsalde belyser oversigten ganske godt det nøje forhold, der er mellem styrketallet og den årlige konstante tilgang, jvf. sidste kolonne. Dette forholdstal forøges med afgangsalderen. Antallet af invalidepensionister forøges ligeledes med afgangsalderen, medens antallet af alderspensionister formindskes.

Ønskes der f.eks. konstrueret en model 9 med obligatorisk afgangsalder 63 år og årlig tilgang 300, ses det, at styrketallet bliver godt 9900 (300 ganget med 33.09). Hvis en del af styrken skal have en højere afgangsalder, bliver styrketallet lidt større — afhængigt af hvor stor en brøkdelen, der tildeles den højere afgangsalder.

Udvalget har endvidere i sin forannævnte skrivelse bedt om en belysning af politistyrkens størrelse og sammensætning, såfremt den nugældende pligtige afgangsalder for overordnede nedsættes til 67 år henholdsvis 65 år, subsidiært andre muligheder for kombinationer af aldersgrænser og lønklasser — eventuelt yderligere udbygget med loft over aldersgrænsen i tilfælde af forfremmelser af personale i visse aldersklasser.

Med udgangspunkt i politistyrkens aldersfordeling pr. 1.1.1968 samt *det statistiske grundlag og den årlige tilgang*, der er nævnt i min skrivelse af 7.11.1968 i afsnittet om Notatets prognose, side 10, har jeg udarbejdet bilag 3. For at lette fremstillingen og overskueligheden er der ved beregningerne set bort fra forfremmelser, således at lønklasseinddelingen pr. 1.1.1968 er fastholdt i fremtiden. Ved korrektioner af de således beregnede aldersgrupper er det muligt at tage hensyn til forfremmelser i det omfang, det er nødvendigt, og forudsat at de fornødne oplysninger om forfremmelsesprincipper el. 1. foreligger.

Ved samme aldersgrænse for alle lønklasser — 63 år — vil de femårige aldersgrupper og totalbestanden være uafhængig af opdelingen på lønklasser. Det samme gælder for bestanden under 63 år — den laveste pligtige afgangsalder. For lønklasse 12 og lønklasserne 16 - 25 vil det endvidere gælde for ældre over 63 år, at så længe den pligtige afgangsalder er sammenfaldende for disse lønklasser, vil bestandsgrupperne være uafhængig af den indbyrdes fordeling på lønklasser.

Bilag 3's kolonner skulle være umiddelbart forståelige. Pligtig afgangsalder 70-65 betegner eksempelvis, at afgangsalderen trinvis nedsættes fra 70 til 65 efter den i Notatets side 15 indeholdte regel. Totallinien F og dens gruppeopdelinger er den samme som tabel 1 i bilag 2 til min skrivelse af 7.11. 1968 (efterregningen af Notatets prognose side 10).

Såfremt man ønsker belysning af afvigende aldersgrænser for lønklasse 12 og lønklasserne 16-25, kan man — under de givne beregningsforudsætninger — foretage andre end de anførte kombinationsmuligheder af gruppetalene for ældre over 60 år.

Hvis der er tale om forfremmelser på sådanne vilkår, at den hidtidige aldersgrænse forhøjes, må der foretages positive korrektioner på de i bilag 3 anførte gruppetal for ældre over 63 år. Ved forfremmelse fra 11. til 12. lønklasse, hvorved aldersgrænsen udskydes med 7 år, forøges nogle af gruppetalene over 63 år, såfremt 63 års alderen opnås før den 1.1.1988.

Som eksempler herpå kan nævnes Notatets tabel 1, side 5. I aldersgruppen 50-54 pr. 1.1.1968 er der forudsat 35 forfremmelser fra 11. lønklasse i femåret 1968-72. Endvidere er der for aldersgruppen 45-49 forudsat 170 forfremmelser fra 11. lønklasse i samme periode samt yderligere 61 forfremmelser i femåret 1973-77. De nævnte forfremmelser vil forøge antallet af overordnede pr. 1.1.1978 med den del af de 35, der er fortsat tjenstgørende pr. denne dato i aldre 63 og 64 år, samt endvidere forøge antallet pr. 1.1.1983 med den del af de 35, der er over 65 år, og med den del af de 231, der er 63 og 64 år, samt endelig forøge antallet pr. 1.1.1988 med den del af de 231, der er tjenstgørende pr. denne dato i aldre over 65 år. Beregnes de nævnte korrektionstal og adderes de til C-liniens totaltal, bliver resultatet en kontrolregning af tabel 3 i Notatets side 6.

Hvis man tænker sig en reduktion af aldersgrænsen for 12 lønklasse, men ikke for 16-25 lønklasse, er det til en korrekt bestandsberegning nødvendigt med en opdeling af 12. lønklasse, idet den delgruppe, der forfremmes til højere lønklasse, er korrekt beregnet, medens den resterende delgruppe må beregnes med den lavere aldersgrænse.

Til vejledning skal jeg til slut give nedenstående oversigt over de 11 talrige årganges lønklassefordelinger pr. 1.1.1968 og tilhørende drøftede pligtige afgangsåre.

Født	Antal				Evt. pligtige afgangsaldrer og -år			
	kl.:11	12	16-25	11-25	63	65	67	70
1922	84	8	1	93	1985	1987	1989	1992
1921	209	30	2	241	1984	1986	1988	1991
1920	317	52	4	373	1983	1985	1987	1990
1919	310	75	8	393	1982	1984	1986	1989
1918	377	110	14	501	1981	1983	1985	1988
1917	386	110	16	512	1980	1982	1984	1987
1916	284	102	36	422	1979	1981	1983	1986
1915	217	89	31	337	1978	1980	1982	1985
1914	202	77	24	303	1977	1979	1981	1984
1913	183	65	14	262	1976	1978	1980	1983
1912	140	59	30	229	1975	1977	1979	1982
Tils.	2709	777	180	3666				

Med venlig hilsen
H.P. Rasmussen.

Model 3. 5747 underordnede (lønkasse 11), aldersgrænse 63
1646 overordnede (lønkasse 12-25), aldersgrænse 70

215 nyansatte p.a. i alder 23
64 forfremmelser p. a. i alder 40

Alder	Bestand			Afgang v. død, pens. og friv.		
	underordn.	overordn.	tils.	underordn.	overordn.	tils.
23-29	1454		1454	14		14
30-34	978		978	10		10
35-39	931		931	9		9
40-44	572	318	890	6	1	7
45-49	545	311	856	5	2	7
50-54	518	299	817	6	3	9
55-59	484	279	763	9	5	14
60-64	265	246	511	8	9	17
65-69		193	193		13	13
Tils.	5747	1646	7393	67	33	100
		Afgang med alderspension		84	31	115
		Forfremmelser		64		
		Tils. afgang = tilgang		215	64	

Model 4. 6491 underordnede (lønkasse 11), aldersgrænse 63
1906 overordnede (lønkasse 12-25), aldersgrænse 70

244 nyansatte p. a. i alder 23
74 forfremmelser p. a. i alder 40

Alder	Bestand			Afgang v. død, pens. og friv.		
	underordn.	overordn.	tils.	underordn.	overordn.	tils.
23-29	1650		1650	16		16
30-34	1110		1110	11		11
35-39	1056		1056	11		11
40-44	643	368	1011	7	1	8
45-49	611	360	971	6	2	8
50-54	581	346	927	6	4	10
55-59	543	324	867	10	6	16
60-64	297	285	582	9	10	19
65-69		223	223		15	15
Tils.	6491	1906	8397	76	38	114
		Afgang med alderspension		94	36	130
		Forfremmelser		74		
		Tils. afgang = tilgang		244	74	

Model 5. 8241 underordnede (lønkasse 11), aldersgrænse 63
2015 overordnede (lønkasse 12-25), aldersgrænse 70

300 nyansatte p. a. i alder 23
79 forfremmelser p. a. i alder 40

Alder	Bestand			Afgang v. død, pens. og friv.		
	underordn.	overordn.	tils.	underordn.	overordn.	tils.
23-29	2029		2029	20		20
30-34	1365		1365	14		14
35-39	1298		1298	13		13
40-44	852	390	1242	8	2	10
45-49	811	380	1191	8	2	10
50-54	771	367	1138	8	4	12
55-59	721	342	1063	13	5	18
60-64	394	301	695	12	11	23
65-69		235	235		16	16
Tils.	8241	2015	10256	96	40	136
		Afgang med alderspension		125	39	164
		Forfremmelser		79		
		Tils. afgang = tilgang		300	79	

Model 6-8.

Aldersgrænse 63 for såvel underordnede som overordnede
Ansættelsesalder: 23 år
Ingen forudsætninger om forfremmelsesaldr

Model:	6		7		8	
Nyansatte p. a.:	236		248		260	
Alder	Bestand	Afgang	Bestand	Afgang	Bestand	Afgang
23-29	1596	16	1677	17	1758	17
30-34	1074	11	1128	11	1183	12
35-39	1022	10	1073	11	1125	11
40-44	977	6	1027	7	1076	8
45-49	941	8	989	8	1037	9
50-54	899	10	945	10	991	10
55-59	840	15	883	16	926	17
60-62	460	14	484	14	507	15
Tils.	7809	90	8206	94	8603	99
Alderspensionister		146		154		161
Afgang = tilgang		236		248		260

Prognoser beregnet med forskellige forudsætninger om pligtig afgangsalder for de forskellige lønklasser.

Lønklasseinddelingen er alene den pr. 1.1.1968 kendte.

Pligtig afgangsalder	Lønkl. den 1.1.68	Alder	Antal den 1. januar:						
			1968	1973	1978	1983	1988		
63/70	11-25	21-29	1667	2178	2020	2020	2020		
		30-34	636	1106	1750	1599	1599		
		35-39	350	604	1050	1662	1519		
		40-44	163	332	574	998	1579		
		45-49	1601	155	316	545	948		
		50-54	1836	1521	148	300	518		
		55-59	762	1724	1428	138	282		
A		21-59	7015	7620	7286	7262	8465		
63	11	60-62	47	267	647	484	92		
		tils.	7062	7887	7933	7746	8557		
70	12	60-64	126	228	370	218	6		
		–	65-69	51	101	181	295	174	
		16-25	60-64	111	128	102	23	0	
		–	65-69	62	88	102	80	18	
		12-25	60-69	350	545	755	616	198	
C 63/70	11-25	21-69	7412	8432	8688	8362	8755		
		70→67	12	60-64	126	228	370	218	6
			–	65-69	51	53	81	151	25
			16-25	60-64	111	128	102	23	0
			–	65-69	62	42	43	37	2
12-25	60-69		350	451	596	429	33		
D 63/67	11-25	21-69	7412	8338	8529	8175	8590		
		70→65	60-64	126	228	370	218	6	
			–	65-69	51	24	0	0	0
			16-25	60-64	111	128	102	23	0
			–	65-69	52	24	0	0	0
12-25	60-69		350	404	472	241	6		
E 63/65	11-25	21-69	7412	8291	8405	7987	8563		
		70→63	12	60-64	126	228	220	71	4
			–	65-69	51	24	24	0	00
			16-25	60-64	111	128	61	6	0
			–	65-69	62	24	0	0	0
12-25	60-69		350	404	281	77	4		
F 63	11-25	21-69	7412	8291	8214	7823	8561		

NOTAT OM ALDERSGRÆNSER I UDLANDET

A. Bestemmelserne om pensionering af og aldersgrænser for statstjenestemænd i *Sverige* er i hovedsagen optaget i "Statens pensionslönförordning" og "Statens almäna tjänstepensionsreglemente" med tillägsbestemmelser.

Hertil slutter sig en række kundgørelser om pensioneringsperioder og pensionsalder.

Der opereres med 3 pensioneringsperioder:

- I. 60 - 63 år
- II. 63 - 65 år
- III. 65 - 66 år.

Periodernes grænser angiver, hvornår tjenestemanden henholdsvis kan og skal gå af. Det kan dog individuelt tillades, at tjenestemanden forbliver i stillingen udover den pligtige aldersgrænse, så længe han er fuldt ud tjenestedygtig.

Politiets tjenestemænd er fordelt således i pensioneringsperioder:

Pensioneringsperiode III

Kriminalkommissarie
 Poliskommissarie
 Polissekretærene
 Polisassessor
 Første polisassessor
 Polisintendent
 Polisöverintendent
 Polismästare

Pensioneringsperiode II

Kriminalinspektör i A 21
 Bitr. kriminalkommissarie i A 21
 Polisinspektör i A 21
 Bitr. poliskommissarie i A 21

Pensioneringsperiode I

Polititjenestemænd i op til lønningsklasse A 19.

Som følge af at statstjenestemænd den 1.1.1966 opnåede forhandlingsret, er det tanken at overføre pensionsreglementerne til kollektivaftaler. Dette vil antagelig også komme til at berøre bestemmelsernes materielle indhold, herunder spørgsmålet om pensionsalder.

B. FINLAND

Den pligtige aldersgrænse for statstjenestemænd i Finland er 67 år. Statstjenestemænd kan forlange sig afskediget, når de er 63 år.

Højere polititjenestemand og administrativt beskæftiget personale er underkastet de almindelige afgangsregler.

For politiets underbefalingsmænd og menige gælder en pligtig aldersgrænse på 60 år og en frivillig aldersgrænse på 58 år. Gruppen omfatter överkonstapel, överdetektiv, detektiv, äldre eller yngre konstapel eller kvindelig konstapel i politiet.

C. NORGE

Den almindelige (pligtige) aldersgrænse for statstjenestemænd i Norge er 70 år. Stortinget kan ved beslutning fastsætte undtagelser.

Politiets embedsmænd er underkastet den almindelige aldersgrænse. Det gælder

politimestre, politiinspektører, politiadjudanter og politifuldmægtige. Justits- og politi-departementet har for nylig rejst spørgsmålet om en nedsættelse af aldersgrænsen for denne gruppe til 68 år med adgang til at afgå ved det fyldte 65. år.

For politiets tjenestemænd gælder en lavere aldersgrænse.

For politioverbetjente, politiavdelings-/ statsjonssjefer, politiførstebetjente, politibetjente og politioverkonstabler er aldersgrænsen 60 år, for politikonstabler 55 år. Herfra gælder enkelte undtagelser for tidligere kommunalt ansatte.

En frivillig aldersgrænse er hjemlet i lov om statens pensjonskasse af 28. juli 1949, hvis § 21 lyder således:

"Et medlem får alderspension når han fratrer sin stilling ved eller etter den aldersgrænse som gjelder for stillingen. Fratrer et medlem tidligst tre år før aldersgrænsen, får han alderspension såfremt summen av tjenestetid og alder er mindst 85 år."

D. HOLLAND

Den almindelige pligtige aldersgrænse for statstjenestemænd i Holland er 65 år. Tjenestemanden kan forlange sig afskediget når som helst før denne alder, men vil først få den ham - afhængig af anciennitet og løn - tilkommende pension udbetalt fra sit 65. år.

For statspolitiet gælder en aldersgrænse på 60 år. Fra det 60. til det 65. år får polititjenestemanden en månedlig ydelse på 70% af sin sidste løn med visse forhøjelser. Fra det 65. år får han pension.

Denne ordning er også anvendelig for det kommunale politi samt for visse andre tjenestemandsgupper: tjenestemænd i brandvæsenet, sygeplejersker og -plejere og tjenestemænd i sikkerhedstjenesten.

E. VESTTYSKLAND

I Vesttyskland er den pligtige aldersgrænse for statstjenestemænd 65 år. Den frivillige aldersgrænse er 62 år.

For polititjenestemænd (Polizeivollzugsbeamte) er den pligtige aldersgrænse 60 år, med mindre andet er bestemt for særlige grupper. Dette er tilfældet for så vidt angår forbundsgrænsegendarmeriets (Bundesgrenzschutz) løjtnanter, premierløjtnanter og kaptajner (55 år) og majorer og oberstløjtnanter (58 år).

F. ENGLAND

I England er den almindelige aldersgrænse 60 år. Ved denne alder kan styrelsen afskedige tjenestemanden. Forlængelse af tjenesten udover det 60. år kan dog ske for et år ad gangen. Tjenestemanden kan søge sin afsked allerede når han fylder 50 år, men får først pension fra sit 60. år.

Inden for politiet er den pligtige aldersgrænse for sergeants og constables 55 år, for superintendents og inspectors 60 år, for højere charger 65 år.

Polititjenestemanden kan frivilligt gå af, når han har opnået en anciennitet på 25 år. Han får da en pension svarende til halvdelen af lønnen. Ved forbliven i tjenesten til det 30. tjenesteår får han en pension på 2/3 af lønnen. Da forbliven i tjenesten udover 30 år *ikke* bevirker yderligere forhøjelse af pensionen, er det almindeligt at "sergeants", "constables", "superintendents og inspectors" søger deres afsked, når de har 30 års anciennitet.

G. ISLAND

Loven om aldersgrænse for islandske statstjenestemænd udtaler, at embedsmænd og andre fast ansatte statstjenestemænd skal afskediges på grund af alder, når de fylder 70 år (pligtig aldersgrænse). De kan søge afsked, når de fylder 65 år (frivillig aldersgrænse). De samme regler gælder for politiet.

